

## **MEDIC-RSI**



### **Les médicaments remboursés par le RSI en 2006**



# MEDIC-RSI

## Les médicaments remboursés par le RSI en 2006

Document élaboré par le groupe CODAGE :

Philippe BERCHERY, Philippe MOQUET, Dr. Claude VICREY - caisse nationale

Dr. Marie-Claude CABANEL-GICQUEL, William ROY - RSI Aquitaine

Audrey NAVERSNIK - RSI Centre

Dr. Françoise SUAREZ - RSI Midi-Pyrénées

Dr. Pierre REGNARD - RSI Provence

Dr. Christophe APICELLA - RSI Picardie





<b>1. OBJECTIF</b>	<b>6</b>
<b>2. LA BASE DE DONNEES CODEES</b>	
2.1. Les informations recueillies	7
2.2. Le taux de codage	7
2.3. Le référentiel médicament	7
<b>3. LES REMBOURSEMENTS DE PHARMACIE</b>	<b>8</b>
<b>4. PRINCIPAUX PRODUITS REMBOURSES</b>	
4.1. Les classes anatomiques	9
4.2. Les classes pharmacologiques	11
4.3. Les classes thérapeutiques	13
4.4. Les produits	16
4.5. Impact des génériques et des déremboursements	23
4.6. Taux de prise en charge des produits	24
<b>5. LES ACTEURS DE LA DEPENSE</b>	
5.1. La répartition par classe d'âge des consommateurs	25
5.2. La répartition par sexe des consommateurs	29
5.3. La répartition par spécialité des prescripteurs	30
<b>6. INDEX DES GRAPHIQUES ET DES TABLEAUX</b>	
6.1. Liste des graphiques	36
6.2. Liste des tableaux	36



## 1. OBJECTIF



Depuis 2001, la caisse nationale publie un rapport annuel « MEDIC-RSI<sup>1</sup> », analysant de manière synthétique les dépenses de la pharmacie de ville du régime des professions indépendantes. Le document se compose de tableaux et de commentaires résumant la consommation pharmaceutique annuelle remboursée aux ressortissants du Régime Social des Indépendants (RSI). Ce constat permet, en particulier, d'apporter un éclairage sur des spécialités pharmaceutiques sensibles.

Cette étude est réalisée par le groupe CODAGE, groupe de travail du RSI constitué dans le but d'exploiter les données codées de remboursement des prestations, par l'intermédiaire de modules de requêtes développées par le groupe.

Depuis 2005, la quasi exhaustivité du codage de la pharmacie de ville permet d'exclure toute forme de redressement<sup>2</sup> qui avait été réalisé jusque là.

L'exploitation des données s'effectue grâce aux classifications utilisées par l'Assurance Maladie. La synthèse de ces données permet ainsi des catégorisations par familles de médicaments, par consommateurs, et par prescripteurs.

Grâce à ce rapport, la caisse nationale du RSI souhaite participer activement à l'amélioration de la connaissance d'un secteur qui pèse de façon majeure sur les remboursements de la branche maladie du Régime Social des Indépendants, et par conséquent agir sur la régulation des dépenses et sur la consommation médicamenteuse.

---

<sup>1</sup> Entre 2001 et 2005, ce rapport portait le nom de « MEDICANAM ».

<sup>2</sup> Voir tableau 1. La pharmacie délivrée par des établissements hospitaliers, non codée en 2006, n'est pas considérée par ce rapport.

## 2. LA BASE DE DONNEES CODEES



### 2.1. Les informations recueillies

Pour les besoins de l'étude MEDIC-RSI, une base de données spécifique a été créée, par agrégation des données régionales issues des remboursements et celles issues du référentiel médicament de la Caisse Nationale d'Assurance Maladie des Travailleurs Salariés (CNAMTS).

La base de données comporte les informations traditionnelles issues de la liquidation des prestations. Les principales informations concernent :

- **Le nombre de lignes**, qui correspond au nombre de lignes remboursées pour une spécialité donnée indépendamment de son conditionnement. Il permet de donner une idée sur le nombre de délivrances correspondant aux prescriptions ;
- **Le nombre de boîtes**, qui correspond au nombre d'unités de conditionnement remboursées ;
- **La base de remboursement**, qui est issue du produit entre le prix unitaire de chaque spécialité et le nombre d'unités délivrées. Elle correspond au montant maximum potentiellement remboursable par l'assurance maladie compte tenu de ses délivrances ;
- **Le montant remboursé au RO**, qui correspond au remboursement au titre du régime obligatoire (« RO ») hors contexte complémentaire (fonds d'action social, CMU/CS, prévention...)

### 2.2. Le taux de codage

Ce taux correspond au pourcentage représenté par les médicaments délivrés en officine de ville comportant un code identifié selon le type de codage officiel, le codage CIP.

Le codage de la pharmacie de ville est quasi-exhaustif en 2006, puisqu'il représente **99,71%** des boîtes délivrées.

### 2.3. Le référentiel médicament

MEDIC-RSI utilise un référentiel médico-administratif appelé « fichier médicament », géré par la CNAMTS. Ce référentiel s'inspire dans sa majeure partie des deux grandes codifications internationales utilisées pour le regroupement des produits : les codages « ATC » et « EPHMRA ». La CNAMTS a complété les données manquantes de ces deux codifications, et le groupe CODAGE y a rajouté les données portant sur l'homéopathie. Le référentiel est chargé dans le système d'information pour permettre l'exploitation des données codées. Il comporte plusieurs composantes permettant de structurer l'ensemble des produits en familles :

- **Anatomique**, correspondant à un très large niveau de type d'action du produit : sa destination viscérale (par exemple : cardiovasculaire) ;
- **Pharmacologique**, correspondant à un niveau plus précis : le regroupement en des grandes familles pharmacologiques (par exemple : hypolipémiants) ;
- **Thérapeutique**, correspondant à une famille thérapeutique traditionnelle (par exemple : statines non associées) ;
- **Dénomination commune internationale (« DCI »)**, correspondant au niveau moléculaire du produit, comportant ainsi médicaments référents et médicaments génériques (par exemple : simvastatine) ;
- **Nom commercial**, le niveau le plus fin de regroupement, correspondant à l'ensemble des présentations pour un même nom de médicament (par exemple : ZOCOR®) ;

### 3. LES REMBOURSEMENTS DE PHARMACIE



**Tableau 1 : Bilan global 2006 et taux de codage**

	Nb de lignes	Nb de boîtes	Base de remboursement	Montant remboursé/RO
Pharmacie non codé	343 939	335 159	23 367 135	21 181 846
Pharmacie codé	<b>75 433 040</b>	<b>116 701 232</b>	<b>1 234 590 332</b>	<b>919 931 527</b>
Total pharmacie	75 776 979	117 036 391	1 257 957 467	941 113 372
Taux de codage	<b>99,55%</b>	<b>99,71%</b>	<b>98,14%</b>	<b>97,75%</b>
Pharmacie rétrocedée	83 035	85 162	48 768 737	48 514 668

**Tableau 2 : Evolution de la pharmacie en 2006 (données générales)**

	Nb de lignes	Nb de boîtes	Base de remboursement	Montant remboursé/RO
Pharmacie non codé	-27,66%	-25,43%	-38,26%	-40,16%
Pharmacie codé	<b>-2,67%</b>	<b>-3,72%</b>	<b>+1,22%</b>	<b>+2,53%</b>
Total pharmacie	-2,67%	-3,72%	+1,22%	+2,53%
Pharmacie rétrocedée	-25,31%	-25,15%	-19,06%	-19,39%

**Tableau 3 : Evolution de la pharmacie codée en 2006 (taux calculés)**

	2006	2005
Taux remboursement	74,51%	73,56%
Coût ligne (RO)	12,20	11,58
Taux ALD	23,73%	23,88%
Boîtes/ligne	1,55	1,56
Taux de CMU(CS)	3,26%	2,96%

La forte progression tant en dépenses qu'en volumes constatée en 2005, a été stoppée voire inversée en 2006. Les montants remboursés progressent de **+2,5%** au titre du Régime Obligatoire (pour un total de **919,9** millions €), et le nombre de boîtes régresse de **3,7%** (pour un total de **116,7** millions de boîtes). On assiste à une décélération de **-5,1** points en montant, et de **-8,9** points en volume par rapport à 2005. Les résultats sont également satisfaisants sur l'évolution des montants engagés par les assurés (**+1,2%**), et le nombre de lignes de prescription remboursées (**75 433** milliers soit **-2,7%**).

Les remboursements dans le cadre d'une affection de longue durée (objet d'un accord conventionnel) évoluent eux aussi favorablement : **-3,3%** de lignes remboursées à ce titre (soit **17 904** milliers €). Le taux général de remboursement en « ALD » perd **0,8** points à **23,7%** en 2006. On constate par contre une forte progression des remboursements dans le cadre de la CMU/CS : **+7%**. **3,3%** des lignes remboursées font l'objet d'une prise en charge au titre de la CMU/CS.

On retrouve ainsi en 2006 la décélération des montants remboursés par le régime des professions indépendantes, et surtout des volumes délivrés esquissée en 2004. Cette décélération avait cessé l'an passé.

La pharmacie hospitalière rétrocedée par les établissements hospitaliers a été représentée sur ces tableaux. A l'instar de la pharmacie de ville non codée, elle ne fait pas l'objet de l'étude MEDIC-RSI. L'importance de sa décroissance en 2006 signe le passage de ce type de prestations en soins de ville.

## 4. PRINCIPAUX PRODUITS REMBOURSES



### 4.1. LES CLASSES ANATOMIQUES

Tableau 4 : Les classes anatomiques en montant

Rang (RO)	Libellé de la classe anatomique	Poids de la classe	Montant remboursé/RO	Evolution 2006 (RO)	Taux évolution	Base de rembours.	Evolution 2006 (BR)	Taux évolution
1	SYSTEME CARDIOVASCULAIRE	27,28%	250 978 069	-11 139 280	-4,25%	327 589 549	-14 109 664	-4,13%
2	SYSTEME NERVEUX	13,59%	125 012 155	678 743	+0,55%	168 164 670	1 064 082	+0,64%
3	VOIES DIGESTIVES ET METABOLISME	13,14%	120 880 572	-16 214	-0,01%	166 837 706	-1 068 207	-0,64%
4	ANTINEOPLASIQUES ET IMMUNOMODULATEURS	9,72%	89 378 916	13 039 794	+17,08%	90 853 155	13 320 245	+17,18%
5	SANG ET ORGANES HEMATOPOIETIQUES	8,93%	82 160 736	16 558 465	+25,24%	92 643 896	17 816 649	+23,81%
6	ANTIINFECTIEUX GENERAUX A USAGE SYSTEMIQUE	7,92%	72 874 029	3 121 956	+4,48%	96 960 737	1 832 676	+1,93%
7	SYSTEME RESPIRATOIRE	5,60%	51 492 999	-252 721	-0,49%	82 699 592	-2 979 046	-3,48%
8	MUSCLE ET SQUELETTE	3,94%	36 225 182	195 284	+0,54%	61 890 375	-22 542	-0,04%
9	SYSTEME GENITO URINAIRE ET HORMONES SEXUELLES	2,76%	25 380 526	-1 721 113	-6,35%	46 329 086	-2 728 489	-5,56%
10	HORMONES SYSTEMIQUES, HORMONES SEXUELLES EXCLUES	2,07%	19 086 746	1 817 783	+10,53%	22 702 529	1 930 146	+9,29%
11	ORGANES SENSORIELS	1,94%	17 842 761	878 469	+5,18%	26 319 955	1 448 354	+5,82%
12	MEDICAMENTS DERMATOLOGIQUES	1,59%	14 617 137	-181 435	-1,23%	27 814 861	-388 040	-1,38%
13	DIVERS	1,04%	9 549 711	-192 521	-1,98%	12 655 451	-1 195 856	-8,63%
14	HOMEOPATHIE	0,41%	3 784 675	-92 084	-2,38%	10 172 529	-145 341	-1,41%
15	ANTIPARASITAIRES, INSECTICIDES	0,07%	667 313	33 897	+5,35%	956 242	52 958	+5,86%

Col. 1 : rang décroissant en montant remboursé au titre du régime obligatoire par classe - Col. 2 : nom de la classe - Col. 3 : taux représenté par la classe en montant remboursé - Col. 4 : montant remboursé au titre du régime obligatoire par classe - Col. 5 : évolution en montant remboursé au titre du régime obligatoire - Col. 6 : taux d'évolution sur 2006 - Col. 7 : montant remboursable par classe - Col. 8 : évolution du montant remboursable par classe - Col. 9 : taux d'évolution sur 2006

Tableau 5 : Les classes anatomiques en volume

Rang lignes	Libellé de la classe anatomique	Poids de la classe (lignes)	Nombre de lignes remboursées	Evolution 2006 (lignes)	Taux évolution	Poids de la classe (boîtes)	Nombre de boîtes remboursées	Evolution 2006 (boîtes)	Taux évolution
1	SYSTEME CARDIOVASCULAIRE	25,04%	18 886 036	-196 096	-1,03%	20,34%	23 740 743	-1 175 906	-4,72%
2	SYSTEME NERVEUX	17,41%	13 134 258	-60 606	-0,46%	25,86%	30 181 246	452 206	+1,52%
3	VOIES DIGESTIVES ET METABOLISME	13,81%	10 417 909	-120 036	-1,14%	14,02%	16 361 021	-465 021	-2,76%
4	SYSTEME RESPIRATOIRE	8,27%	6 239 257	-1 526 556	-19,66%	6,38%	7 448 646	-1 914 856	-20,45%
5	MUSCLE ET SQUELETTE	7,65%	5 770 058	-15 924	-0,28%	6,44%	7 519 783	-122 476	-1,60%
6	ANTIINFECTIEUX GENERAUX A USAGE SYSTEMIQUE	5,15%	3 881 117	-141 818	-3,53%	5,70%	6 657 739	-238 836	-3,46%
7	SANG ET ORGANES HEMATOPOIETIQUES	4,72%	3 563 467	186 969	+5,54%	4,04%	4 719 255	240 939	+5,38%
8	MEDICAMENTS DERMATOLOGIQUES	3,83%	2 886 288	-4 391	-0,15%	3,15%	3 675 679	-236 935	-6,06%
9	HOMEOPATHIE	3,44%	2 595 708	-40 979	-1,55%	4,63%	5 402 806	-70 240	-1,28%
10	SYSTEME GENITO URINAIRE ET HORMONES SEXUELLES	3,36%	2 538 192	-26 744	-1,04%	2,71%	3 167 727	-117 204	-3,57%
11	ORGANES SENSORIELS	3,28%	2 474 676	82 360	+3,44%	2,84%	3 318 627	99 798	+3,10%
12	HORMONES SYSTEMIQUES, HORMONES SEXUELLES EXCLUES	2,95%	2 225 911	105 237	+4,96%	2,46%	2 873 826	72 844	+2,60%
13	ANTINEOPLASIQUES ET IMMUNOMODULATEURS	0,49%	367 080	27 125	+7,98%	0,45%	528 618	41 617	+8,55%
14	DIVERS	0,44%	329 633	-338 951	-50,70%	0,79%	917 844	-1 076 577	-53,98%
15	ANTIPARASITAIRES, INSECTICIDES	0,16%	123 450	3 615	+3,02%	0,16%	187 672	5 171	+2,83%

Col. 1 : rang décroissant par nombre de lignes facturées par classe - Col. 2 : nom de la classe - Col. 3 : taux représenté par la classe en nombre de lignes facturées - Col. 4 : nombre de lignes facturées par classe - Col. 5 : évolution par nombre de lignes facturées - Col. 6 : taux d'évolution sur 2006 - Col. 7 : taux représenté par la classe en nombre de boîtes remboursées - Col. 8 : nombre de boîtes remboursées - Col. 9 : évolution du nombre de boîtes - Col. 10 : taux d'évolution sur 2006

- La classe anatomique de thérapeutiques consacrées au **système cardiovasculaire** demeure largement la principale famille de produit, représentant à elle seule **27,3% des montants remboursés** (tableau 4). On note tout de même une évolution très nettement négative en 2006, puisque avec une perte de **11,1 million €**, elle constitue plus des 4/5<sup>ème</sup> de la décroissance des remboursements par classe anatomique.

Les médicaments cardiovasculaires conservent également la première position en nombre de lignes (tableau 5), mais là encore la baisse est sensible. Elle est toutefois beaucoup moins impressionnante qu'en montant : avec une diminution de **196** milliers de lignes, il s'agit de la troisième plus forte baisse, loin derrière les thérapeutiques « diverses », et surtout les médicaments du système respiratoire. Par contre, cette diminution est beaucoup plus importante en volume rapporté par nombre de boîtes (**1,175** milliers de boîtes en moins qu'en 2005). Les taux de remboursement et d'exonération pour ALD des médicaments cardiovasculaires présentent une relative stabilité en 2006, passant respectivement de **76,7%** à **76,6%** et de **41,1%** à **41%**.

- La classe anatomique de thérapeutiques du **système nerveux** demeure stable en montant remboursé (**+0,5%**) et en nombre de lignes (**-0,5%**). Elle est au second rang des deux classements.  
Par contre, cette classe poursuit sa large domination des volumes en nombre de boîtes, représentant plus du quart de l'ensemble des unités délivrées (**25,9%**), et accusant la plus forte progression pour 2006 (**+452** milliers de boîtes). Le nombre de boîtes délivrées par ligne de prescription est l'un des plus élevés : **2,3** pour une moyenne à **1,55**.
- Quatre classes anatomiques évoluent particulièrement en montants : les **hormones systémiques** (**+1,8 million €**), les **anti-infectieux généraux** (**+3,1 millions €**), et surtout les **anticancéreux et immunomodulateurs** (**+13 millions €**) et les **thérapeutiques sanguines** (**+16,6 millions €**). Ces quatre classes sont à l'origine de **plus de 95%** de la progression du coût de la pharmacie en 2006. En volume, la progression des thérapeutiques sanguines est non négligeable : **+187 milliers** de lignes et **+241 milliers** de boîtes, alors que les anti-infectieux sont eux en régression : **-141 milliers** de lignes.  
Trois de ces quatre classes possèdent des taux de remboursement très largement supérieurs à la moyenne : **84,1%** pour les hormones, **88,7%** pour les produits hématologiques, et **98,4%** pour les anticancéreux<sup>3</sup>. Ces deux dernières classes possédant les taux d'exonération pour ALD les plus élevés avec respectivement **57%** et **74,8%**.  
Si le montant moyen d'une ligne remboursée est déjà très important pour les produits du sang (**23,06€** pour une moyenne de **12,20€**), la classe des anticancéreux accuse elle un remboursement moyen 20 fois supérieur à la moyenne (**243,5€**).
- Parmi les régressions les plus marquantes, on notera d'abord que la classe du **système génito-urinaire** continue son recul en montant (**-1,7 million €**). On assiste surtout à l'impressionnante chute de prescriptions remboursées consacrées au **système respiratoire** : **-1 526 milliers** de lignes, soit le cinquième de son volume, ce qui représente près de 20% des occurrences en 2005. Il est à noter que les montants sont eux quasi stables pour cette classe (**-0,5%**), démontrant d'une part l'importance du déremboursement qui a frappé l'une des familles de produits (médicaments du rhume et de la toux), et par ailleurs l'influence relativement modérée de cette dernière sur les montants.
- **L'homéopathie** conserve un caractère très marginal en montant (0,4%), mais est beaucoup moins négligeable en volume (3,4% de l'ensemble des lignes, et 4,5% des boîtes).

---

<sup>3</sup> Une grande partie des thérapeutiques anticancéreuses est réglementairement totalement exonérée d'un ticket modérateur.

## 4.2. LES CLASSES PHARMACOLOGIQUES

Tableau 6 : Les classes pharmacologiques en montant

Rang (RO)	Libellé de la classe pharmacologique	Montant remboursé /RO	Evolution 2006 (RO)	Taux évolution	Base de rembours.	Evolution 2006 (BR)	Taux évolution
1	HYPOLIPEMIANTS	80 955 861	-1 937 868	-2,34%	101 314 662	-3 214 107	-3,07%
2	MEDICAMENTS SYSTEME RENINE ANGIOTENSINE	80 026 139	2 013 396	+2,58%	100 685 185	2 883 637	+2,95%
3	ANTITHROMBOTIQUES	55 838 373	4 540 564	+8,85%	64 548 823	5 209 150	+8,78%
4	TROUBLES DE L'ACIDITE	55 017 803	-1 281 201	-2,28%	77 041 909	-807 184	-1,04%
5	PSYCHOANALEPTIQUES	43 281 721	-372 879	-0,85%	57 309 910	-227 422	-0,40%
6	ANALGESIQUES	41 503 332	1 204 036	+2,99%	58 583 955	1 769 413	+3,11%
7	SYNDROMES OBSTRUCTIFS DES VOIES AERIENNES	40 420 577	2 371 352	+6,23%	54 276 344	3 355 754	+6,59%
8	MEDICAMENTS DU DIABETE	38 446 470	2 804 480	+7,87%	41 010 534	2 994 727	+7,88%
9	ANTIBACTERIENS A USAGE SYSTEMIQUE	35 821 205	-3 662 449	-9,28%	51 863 914	-5 153 714	-9,04%
10	HORMONES CYTOSTATIQUES	28 888 969	2 586 220	+9,83%	29 365 336	2 629 497	+9,84%
11	ANTIVIRAUX A USAGE SYSTEMIQUE	25 411 059	5 805 404	+29,61%	28 114 193	5 934 824	+26,76%
12	IMMUNOSTIMULANTS	25 069 278	2 352 850	+10,36%	25 486 539	2 346 492	+10,14%
13	INHIBITEURS CALCIQUES	24 168 143	143 852	+0,60%	29 107 992	281 809	+0,98%
14	THERAPEUTIQUES ANTIANEMIQUES	23 630 918	11 812 613	+99,95%	24 995 212	12 378 935	+98,12%
15	IMMUNOSUPPRESSEURS	22 525 434	4 231 194	+23,13%	23 095 332	4 468 401	+23,99%
16	BETABLOQUANTS	20 738 810	-303 162	-1,44%	25 430 395	-483 889	-1,87%
17	MEDICAMENTS EN CARDIOLOGIE	19 610 052	-2 117 446	-9,75%	25 336 418	-2 590 889	-9,28%
18	ANTIINFLAMMATOIRES ET ANTIRHUMATISMAUX	17 563 699	-44 737	-0,25%	33 436 430	301 032	+0,91%
19	MEDICAMENTS OPHTHALMOLOGIQUES	17 543 665	850 827	+5,10%	25 489 311	1 366 439	+5,66%
20	PSYCHOLEPTIQUES	16 526 377	-1 239 396	-6,98%	22 538 311	-2 392 701	-9,60%
21	TRAITEMENT DES DESORDRES OSSEUX	13 632 938	1 166 547	+9,36%	18 345 434	1 779 607	+10,74%
22	ANTINEOPLASIQUES	12 895 236	3 869 530	+42,87%	12 905 947	3 875 855	+42,92%
23	HORMONES SEXUELLES ET MODULATEURS FONCTION GENITALE	12 514 583	-1 013 533	-7,49%	17 393 019	-1 427 257	-7,58%
24	MEDICAMENTS UROLOGIQUES	11 157 991	-767 420	-6,44%	25 924 927	-1 377 135	-5,04%
25	ANTIEPILEPTIQUES	10 528 724	339 633	+3,33%	12 930 499	506 621	+4,08%
26	HORMONES HYPOPHYSAIRES, HYPOTHALAMIQUES ET ANALOGUES	10 345 642	1 152 867	+12,54%	10 601 731	1 144 781	+12,11%
27	DIURETIQUES	9 193 105	-545 316	-5,60%	11 158 712	-705 480	-5,95%
28	VACCINS	8 630 422	765 118	+9,73%	13 092 300	781 236	+6,35%
29	ANTIPARKINSONIENS	7 405 158	267 227	+3,74%	8 140 228	361 052	+4,64%
30	ANTIHYPERTENSEURS	6 657 690	-747 908	-10,10%	8 082 301	-937 015	-10,39%
31	ANTIFONGIQUES A USAGE DERMATOLOGIQUE	6 215 912	112 954	+1,85%	12 278 337	359 647	+3,02%
32	PRODUITS DE CONTRASTE	6 082 599	575 120	+10,44%	8 450 637	832 816	+10,93%
33	SUPPLEMENTS MINERAUX	5 438 063	-695 954	-11,35%	8 787 894	-1 558 811	-15,07%
34	VASODILATEURS PERIPHERIQUES	5 372 516	-1 036 247	-16,17%	8 306 930	-1 366 946	-14,13%
35	CORTICOIDES A USAGE SYSTEMIQUE	5 204 488	-177 744	-3,30%	7 163 143	-176 309	-2,40%
36	ANTIHISTAMINIQUES A USAGE SYSTEMIQUE	4 919 349	-91 235	-1,82%	12 779 406	-11 622	-0,09%
37	DESORDRES FONCTIONNELS GASTRO-INTESTINAUX	4 896 893	-318 554	-6,11%	11 690 409	-405 646	-3,35%
38	AUTRES MEDICAMENTS DU SYSTEME NERVEUX	4 412 973	56 022	+1,29%	7 069 689	184 313	+2,68%
39	VASCULOPROTECTEURS	4 254 716	-6 604 360	-60,82%	18 164 549	-7 967 128	-30,49%
40	ANTIIDIARRHEIQUES, ANTIINFLAMMATOIRES ET ANTIINFECTIEUX INTESTINAUX	3 898 390	-561 817	-12,60%	6 363 691	-1 297 137	-16,93%

Col. 1 : rang décroissant en montant remboursé au titre du régime obligatoire par classe - Col. 2 : nom de la classe - Col. 3 : montant remboursé au titre du régime obligatoire par classe - Col. 4 : évolution en montant remboursé au titre du régime obligatoire - Col. 5 : taux d'évolution sur 2006 - Col. 6 : montant remboursable par classe - Col. 7 : évolution du montant remboursable par classe - Col. 8 : taux d'évolution sur 2006

- Les neuf classes pharmacologiques du **système cardiovasculaire** sont toutes représentées dans le tableau 6. Deux d'entre elles occupent les deux premières places, presque à égalité, et très nettement détachées de la troisième. Par contre, les évolutions des différents produits sont très contrastées : 7 des 9 classes accusent des régressions, parfois particulièrement vigoureuses. Ainsi, les vasculoprotecteurs perdent 6,6 millions €, et les thérapeutiques cardiaques 2,1 millions €. La classe pharmacologique des hypolipémiants, première du classement, décline elle-même de 1,9 millions € (-2,3%). Pourtant, 4 classes continuent de progresser en volume, et en particulier les hypolipémiants (tableau 7), en augmentation de +138,9 milliers de lignes. Ce fait s'explique par la multiplication des génériques et les mesures de déremboursement qui ont intéressé en 2006 la quasi totalité de ces familles de produits.

**Tableau 7 : Les classes pharmacologiques en volume**

Rang lignes	Libellé de la classe pharmacologique	Nombre de lignes remboursées	Evolution 2006 (lignes)	Taux évolution	Nombre de boîtes remboursées	Evolution 2006 (boîtes)	Taux évolution
1	ANALGESIQUES	6 019 746	43 699	+0,73%	18 531 295	757 401	+4,26%
2	HYPOLIPEMIANTS	4 111 296	138 904	+3,50%	4 396 400	122 712	+2,87%
3	MEDICAMENTS SYSTEME RENINE ANGIOTENSINE	4 093 753	234 711	+6,08%	4 363 210	231 602	+5,61%
4	PSYCHOLEPTIQUES	3 470 427	-329 779	-8,68%	5 554 603	-746 079	-11,84%
5	ANTIINFLAMMATOIRES ET ANTIRHUMATISMAUX	3 201 500	98 336	+3,17%	4 231 257	108 536	+2,63%
6	TROUBLES DE L'ACIDITE	3 143 774	137 914	+4,59%	3 655 849	127 978	+3,63%
7	ANTITHROMBOTIQUES	2 994 093	155 396	+5,47%	3 447 345	162 478	+4,95%
8	ANTIBACTERIENS A USAGE SYSTEMIQUE	2 745 417	-64 485	-2,29%	5 383 260	-146 500	-2,65%
9	BETABLOQUANTS	2 489 691	68 818	+2,84%	2 810 261	66 942	+2,44%
10	PSYCHOANALEPTIQUES	2 308 321	59 393	+2,64%	3 517 491	-25 330	-0,71%
11	MEDICAMENTS OPHTALMOLOGIQUES	2 253 085	66 612	+3,05%	3 086 147	82 940	+2,76%
12	MEDICAMENTS EN CARDIOLOGIE	2 041 552	-120 098	-5,56%	2 551 107	-340 964	-11,79%
13	MEDICAMENTS DU DIABETE	1 976 438	103 568	+5,53%	3 043 106	162 604	+5,64%
14	SYNDROMES OBSTRUCTIFS DES VOIES AERIENNES	1 719 631	130 257	+8,20%	2 139 379	191 733	+9,84%
15	PREPARATIONS NASALES	1 713 457	-70 102	-3,93%	1 809 211	-84 770	-4,48%
16	DIURETIQUES	1 706 428	-26 749	-1,54%	1 903 313	-23 202	-1,20%
17	INHIBITEURS CALCICIQUES	1 685 394	49 310	+3,01%	1 900 883	33 595	+1,80%
18	VASCULOPROTECTEURS	1 675 056	-457 931	-21,47%	3 478 279	-1 066 558	-23,47%
19	DESORDRES FONCTIONNELS GASTRO-INTESTINAUX	1 448 748	69 522	+5,04%	2 868 279	99 550	+3,60%
20	HORMONES SEXUELLES ET MODULATEURS FONCTION GENITALE	1 392 203	-55 134	-3,81%	1 822 105	-103 217	-5,36%
21	ANTIISTAMINIQUES A USAGE SYSTEMIQUE	1 361 821	57 822	+4,43%	1 727 282	49 976	+2,98%
22	SUPPLEMENTS MINERAUX	1 255 843	-256 265	-16,95%	2 005 809	-743 208	-27,04%
23	MEDICAMENTS DE LA THYROIDE	1 106 845	78 483	+7,63%	1 164 359	77 450	+7,13%
24	CORTICOIDES A USAGE SYSTEMIQUE	1 075 647	24 994	+2,38%	1 595 887	4 071	+0,26%
25	MEDICAMENTS DU RHUME ET DE LA TOUX	1 061 494	-1 227 643	-53,63%	1 368 156	-1 570 543	-53,44%
26	MEDICAMENTS UROLOGIQUES	950 435	25 926	+2,80%	1 049 352	-16 248	-1,52%
27	VACCINS	903 456	-92 327	-9,27%	914 189	-117 471	-11,39%
28	LAXATIFS	862 849	-61 526	-6,66%	1 814 118	-127 693	-6,58%
29	TOPIQUES POUR DOULEURS ARTICULAIRES OU MUSCULAIRES	817 602	-59 688	-6,80%	1 052 016	-76 206	-6,75%
30	ANTIGOUTTEUX	761 389	7 068	+0,94%	814 371	8 004	+0,99%
31	ANTIFONGIQUES A USAGE DERMATOLOGIQUE	716 520	22 569	+3,25%	894 153	28 651	+3,31%
32	ANTISEPTIQUES ET DESINFECTANTS	640 332	581	+0,09%	692 488	-1 000	-0,14%
33	ANTIDIARRHEIQUES, ANTIINFLAMMATOIRES ET ANTIINFECTIEUX INTESTINAUX	621 022	-244 388	-28,24%	877 851	-371 740	-29,75%
34	VASODILATEURS PERIPHERIQUES	583 440	-61 097	-9,48%	1 626 750	-175 169	-9,72%
35	PREPARATIONS STOMATOLOGIQUES	580 934	-13 117	-2,21%	1 227 905	-9 576	-0,77%
36	CORTICOIDES, PREPARATIONS DERMATOLOGIQUES	574 140	10 176	+1,80%	822 076	23 006	+2,88%
37	ANTIPILEPTIQUES	525 382	40 212	+8,29%	804 431	47 751	+6,31%
38	ANTIHYPERTENSEURS	498 466	-17 853	-3,46%	709 189	-19 071	-2,62%
39	MYORELAXANTS	485 472	-78 756	-13,96%	728 555	-177 489	-19,59%
40	TRAITEMENT DES DESORDRES OSSEUX	397 242	26 716	+7,21%	404 365	26 269	+6,95%

**Col. 1** : rang décroissant en nombre de lignes par classe - **Col. 2** : nom de la classe - **Col. 3** : nombre de lignes par classe - **Col. 4** : évolution du nombre de lignes - **Col. 5** : taux d'évolution sur 2006 - **Col. 6** : nombre de boîtes remboursées par classe - **Col. 7** : évolution du nombre de boîtes remboursées par classe - **Col. 8** : taux d'évolution sur 2006

- Cinq des six classes thérapeutiques du **système nerveux** sont représentées dans le tableau 6, et 5 dans le tableau 7. Les analgésiques poursuivent une domination absolue en volume, essentiellement en nombre de boîtes, puisqu'à eux seuls ils représentent **16,6%** des boîtes délivrées.
- Les **thérapeutiques de l'appareil digestif et du système métabolique** sont au nombre de cinq (sur 14) dans le tableau 6, toujours emmenées par les médicaments des troubles de l'acidité et les anti-diabétiques.
- Certaines classes présentent de fulgurantes progressions. C'est le cas des anti-viraux (+5,8 millions €), des antithrombotiques (+4,5 millions €), des immunosuppresseurs (+4,2 millions €), et surtout des anti-anémiques (+11,8 millions €). Ces quatre familles thérapeutiques comportent des thérapeutiques anciennement uniquement hospitalières, délivrées en ville depuis peu, comme l'érythropoïétine, ou les anti-TNF alpha.
- Les médicaments du rhume et de la toux ont été particulièrement ciblés par les mesures de déremboursement de mars 2006 : des classes entières de produits ne sont plus couvertes par l'assurance maladie. L'effet sur ces médicaments très délivrés a été immédiat : **-1 227,6 millions** de lignes, soit **-53,6%**, conduisant à une baisse de ses remboursements de **2 millions €**.

### 4.3. LES CLASSES THERAPEUTIQUES

Tableau 8 : Les classes thérapeutiques en montant

Rang (RO)	Libellé de la classe thérapeutique	Montant remboursé /RO	Evolution 2006 (RO)	Taux évolution	Base de rembours.	Evolution 2006 (BR)	Taux évolution
1	STATINES NON ASSOCIEES	67 489 141	-4 681 236	<b>-6,49%</b>	83 851 703	-6 365 495	<b>-7,06%</b>
2	INHIBITEURS DE LA POMPE A PROTONS	52 300 978	-663 080	<b>-1,25%</b>	71 899 614	128 384	<b>+0,18%</b>
3	INHIBITEURS AGREGATION PLAQUETTAIRE	36 809 210	3 605 202	<b>+10,86%</b>	40 512 546	3 987 619	<b>+10,92%</b>
4	ANTAGONISTES RECEPTEURS ADENOSINE DIPHOSP	31 473 685	-45 142	<b>-0,14%</b>	45 086 575	242 395	<b>+0,54%</b>
5	NON NARCOTIQUES ET ANTIPYRETIQUES	25 480 691	2 300 604	<b>+9,92%</b>	32 904 679	2 979 864	<b>+9,96%</b>
6	ANTAGONISTES CALCIFIQUES NON ASSOCIES	24 155 972	132 938	<b>+0,55%</b>	29 093 237	268 445	<b>+0,93%</b>
7	INHIBITEURS DE L'ENZYME DE CONVERSION NON ASSOCIES	22 991 492	-1 859 437	<b>-7,48%</b>	26 548 425	-2 143 474	<b>-7,47%</b>
8	ANTAGONISTES DE L'ANGIOTENSINE II EN ASSOCIATION	22 952 001	2 123 681	<b>+10,20%</b>	29 993 769	2 742 992	<b>+10,07%</b>
9	ERYTHROPOIETINE ET SIMILAIRES	22 347 005	11 869 564	<b>+113,29%</b>	23 331 793	12 432 986	<b>+114,08%</b>
10	ASSOCIATIONS DE BETA 2 STIMULANTS ET DE CORTICOIDES, A INHALER	19 768 662	709 698	<b>+3,72%</b>	26 566 357	1 167 005	<b>+4,59%</b>
11	BETABLOQUANTS NON ASSOCIES	17 025 134	-302 402	<b>-1,75%</b>	20 417 416	-493 305	<b>-2,36%</b>
12	ANTIDEPRESSEURS INHIBITEURS SELECTIFS DE LA RECAPTURE DE LA SEROTONINE (SSRI)	13 846 378	-2 000 126	<b>-12,62%</b>	19 032 379	-2 543 981	<b>-11,79%</b>
13	ANTIRHUMATISMAUX SPECIFIQUES	12 881 872	3 227 489	<b>+33,43%</b>	13 387 322	3 383 057	<b>+33,82%</b>
14	MEDICAMENTS CONTRE LA MALADIE D'ALZHEIMER, INHIBITEURS DE LA CHOLINESTERASE	12 044 838	785 725	<b>+6,98%</b>	12 984 793	837 621	<b>+6,90%</b>
15	HEPARINES FRACTIONNEES	11 951 856	-218 381	<b>-1,79%</b>	15 687 329	-232 475	<b>-1,46%</b>
16	ANALOGUES CYTOSTATIQUES DU FACTEUR DE LIBERATION DES GONADOTROPHINES	11 546 952	393 379	<b>+3,53%</b>	12 022 125	436 675	<b>+3,77%</b>
17	FACTEURS DE CROISSANCE	11 239 391	1 877 184	<b>+20,05%</b>	11 240 168	1 877 960	<b>+20,06%</b>
18	ANTIDIABETIQUES SULFAMIDES	11 114 576	-398 869	<b>-3,46%</b>	12 130 898	-458 669	<b>-3,64%</b>
19	INHIBITEURS DE L'AROMATASE CYTOSTATIQUES	10 811 696	1 610 010	<b>+17,50%</b>	10 811 749	1 610 064	<b>+17,50%</b>
20	ANTIRHUMATISMAUX NON STEROIDIENS NON ASSOCIES	10 669 845	-103 715	<b>-0,96%</b>	18 566 556	-122 703	<b>-0,66%</b>
21	ANTIVIRAUX, MEDICAMENTS ANTI-VIH EXCLUS	10 450 202	822 171	<b>+8,54%</b>	13 136 799	949 165	<b>+7,79%</b>
22	MYOTIQUES ET ANTIGLAUCOMATEUX A USAGE TOPIQUE	9 868 372	616 467	<b>+6,66%</b>	14 700 410	956 914	<b>+6,96%</b>
23	MEDICAMENTS POUR L'HYPERTROPHIE BENIGNE DE LA PROSTATE	9 864 860	-917 752	<b>-8,51%</b>	24 059 329	-1 452 736	<b>-5,69%</b>
24	TOUS AUTRES ANTINEOPLASIQUS	9 728 878	2 030 417	<b>+26,37%</b>	9 730 688	2 032 227	<b>+26,40%</b>
25	IMMUNOSUPPRESSEUR	9 723 330	968 626	<b>+11,06%</b>	9 823 322	1 050 353	<b>+11,97%</b>
26	ANTIPILEPTIQUE	9 653 291	279 567	<b>+2,98%</b>	11 855 725	427 083	<b>+3,74%</b>
27	DIPHOSPHONATES ORAUX REGULATEURS DU CALCIUM OSSEUX	9 578 686	-1 526 061	<b>-13,74%</b>	13 025 686	-2 137 898	<b>-14,10%</b>
28	VASODILATEURS CEREBRAUX ET PERIPHERIQUES, ANTAGONISTES DU CALCIUM EXCLUS	8 681 841	-1 161 824	<b>-11,80%</b>	15 234 795	-1 133 048	<b>-6,92%</b>
29	MACROLIDES ET APPARENTES	8 176 600	-1 377 380	<b>-14,42%</b>	12 188 301	-2 046 532	<b>-14,38%</b>
30	INHIBITEURS DE LA TRANSCRIPTASE INVERSE NUCLEOSIDIQUES ET NUCLEOTIDIQUES	8 173 608	2 522 181	<b>+44,63%</b>	8 189 864	2 524 326	<b>+44,56%</b>
31	ASSOCIATIONS IEC ET ANTIHYPERTENSEURS (C2) ET,OU DIURETIQUES (C3)	7 832 664	-625 544	<b>-7,40%</b>	10 214 207	-799 344	<b>-7,26%</b>
32	THERAPEUTIQUE CORONARIENNE, ANTAGONISTES CALCIFIQUES ET DERIVES NITRES EXCLUS	7 709 329	-632 344	<b>-7,58%</b>	11 121 249	-801 023	<b>-6,72%</b>
33	CORTICOIDES, A INHALER	7 388 125	-565 447	<b>-7,11%</b>	9 935 887	-699 839	<b>-6,58%</b>
34	ANTIPARKINSONNIEN	7 271 839	140 633	<b>+1,97%</b>	7 941 261	178 255	<b>+2,30%</b>
35	NARCOTIQUES	7 232 941	1 095 777	<b>+17,85%</b>	8 671 651	1 289 624	<b>+17,47%</b>
36	AUTRE MEDICAMENT DES DESORDRES MUSCULAIRES ET DU SQUELETTE	6 983 843	2 384 354	<b>+51,84%</b>	15 060 746	3 205 703	<b>+27,04%</b>
37	CEPHALOSPORINES ORALES	6 956 082	-728 714	<b>-9,48%</b>	10 401 950	-1 037 159	<b>-9,07%</b>
38	ANTIARYTHMIQUES	6 784 473	-640 789	<b>-8,63%</b>	8 379 234	-700 018	<b>-7,71%</b>
39	AGENT SYSTEMIQUE POUR INFECTIONS FONGIQUES	6 656 109	115 430	<b>+1,76%</b>	9 393 670	205 199	<b>+2,23%</b>
40	INTERFERONS, BETA	6 602 029	386 272	<b>+6,21%</b>	6 727 946	384 729	<b>+6,07%</b>

Col. 1 : rang décroissant en montant remboursé au titre du régime obligatoire par classe - Col. 2 : nom de la classe - Col. 3 : montant remboursé au titre du régime obligatoire par classe - Col. 4 : évolution en montant remboursé au titre du régime obligatoire - Col. 5 : taux d'évolution sur 2006 - Col. 6 : montant remboursable par classe- Col. 7 : évolution du montant remboursable par classe- Col. 8 : taux d'évolution sur 2006

- Les **statines** représentent la principale famille d'hypolipémiants en montants (**85,5%**) comme en volume (**72,2%**). En 2005 est apparue la première statine associée<sup>4</sup>. Il est donc nécessaire aujourd'hui de distinguer les « statines non associées », toujours très largement majoritaires, des autres médicaments en comportant<sup>5</sup>.  
Les statines non associées représentent toujours la classe thérapeutique la plus coûteuse pour le RSI, mais accusent un recul non négligeable de **-4 681 millions €** en 2006, soit le second plus fort déclin après les veinotoniques. Par contre, leur progression positive se poursuit en volume : avec

<sup>4</sup> INEGY®, association d'une simvastatine à l'ézétimibe.

<sup>5</sup> Fin 2006, trois médicaments remboursables en officine de ville associaient une statine à un autre produit : INEGY®, PRAVADUAL®, et CADUET®. Ces produits sont en forte progression (2 102 millions € en 2006), mais demeurent marginaux par rapport aux formes non associées.

**+106 milliers** de boîtes, les statines non associées constituent même la 3<sup>ème</sup> plus forte croissance de l'année.

Les statines font l'objet d'un objectif médicalisé conventionnel pour 2006, proposant une stabilité en montants remboursés. Cet objectif est tenu puisque les statines accusent pour la première fois depuis 2000<sup>6</sup> une baisse de leur coût pour notre régime.

Deux molécules sont désormais génériques : la simvastatine en 2005 (ZOCOR®, LODOLES®) et la pravastatine en 2006 (VASTEN® ELISOR®), et une troisième, l'atorvastatine (TAHOR®) a vu son prix d'achat fortement réduit en 2006 (jusqu'à -25% pour le TAHOR® 10mg). Ceci permettant d'expliquer d'une part les bons résultats pour 2006, d'autre part la discordance entre montants et volumes. On notera que l'ézétimibe, nouvelle molécule anticholestérol, est dorénavant plus onéreuse pour le régime que la classe des fibrates (5,9 millions € contre 5,6 millions €).

**Tableau 9 : Les classes thérapeutiques en volume**

Rang lignes	Libellé de la classe thérapeutique	Nombre de lignes remboursées	Evolution 2006 (lignes)	Taux évolution	Nombre de boîtes remboursées	Evolution 2006 (boîtes)	Taux évolution
1	NON NARCOTIQUES ET ANTIPIRETIQUES	6 235 122	65 220	+1,06%	18 565 454	751 029	+4,22%
2	STATINES NON ASSOCIEES	2 936 236	106 121	+3,75%	2 985 760	101 081	+3,50%
3	INHIBITEURS DE LA POMPE A PROTONS	2 527 024	202 804	+8,73%	2 627 311	202 175	+8,34%
4	BETABLOQUANTS NON ASSOCIES	2 148 841	68 188	+3,28%	2 448 767	67 551	+2,84%
5	TRANQUILLISANTS	2 049 901	5 772	+0,28%	2 923 919	-748	-0,03%
6	ANTIRHUMATISMAUX NON STEROIDIENS NON ASSOCIES	1 957 717	32 905	+1,71%	2 511 421	33 344	+1,35%
7	ANTAGONISTES CALCICIQUES NON ASSOCIES	1 685 173	49 110	+3,00%	1 900 576	33 317	+1,78%
8	INHIBITEURS AGREGATION PLAQUETTAIRE INHIBITEURS DE LA CYCLO-OXYGENASE	1 504 502	61 603	+4,27%	1 511 234	60 258	+4,15%
9	THERAPEUTIQUE ANTIVARICOSIQUE, A USAGE SYSTEMIQUE	1 381 094	-408 207	-22,81%	3 092 389	-983 583	-24,13%
10	ANTIHISTAMINIQUE SYSTEMIQUE	1 306 772	59 608	+4,78%	1 656 743	52 896	+3,30%
11	ANTAGONISTES DE L'ANGIOTENSINE II NON ASSOCIES	1 289 753	128 376	+11,05%	1 338 086	131 048	+10,86%
12	INHIBITEURS DE L'ENZYME DE CONVERSION NON ASSOCIES	1 211 076	13 260	+1,11%	1 391 492	8 970	+0,65%
13	PREPARATIONS THYROIDIENNES	1 077 201	78 009	+7,81%	1 121 054	76 406	+7,31%
14	ANTAGONISTES DE L'ANGIOTENSINE II EN ASSOCIATION	1 054 268	96 638	+10,09%	1 077 312	96 455	+9,83%
15	VASODILATEURS CEREBRAUX ET PERIPHERIQUES, ANTAGONISTES DU CALCIUM EXCLUS	999 932	-46 875	-4,48%	2 114 016	-164 831	-7,23%
16	CORTICOIDES SANS ANTIINFECTIEUX A USAGE NASAL	947 852	34 557	+3,78%	990 556	35 820	+3,75%
17	ANTIDEPRESSEURS INHIBITEURS SELECTIFS DE LA RECAPTURE DE LA SEROTONINE (SSRI)	938 009	18 904	+2,06%	1 558 692	-5 195	-0,33%
18	NON BARBITURIQUES NON ASSOCIES	920 926	-4 270	-0,46%	1 873 422	-19 188	-1,01%
19	THERAPEUTIQUE CORONARIENNE, ANTAGONISTES CALCICIQUES ET DERIVES NITRES EXCLUS	914 224	-18 799	-2,01%	1 211 951	-60 500	-4,75%
20	CORTICOSTEROIDES ORAUX NON ASSOCIES	898 855	29 926	+3,44%	1 166 444	38 450	+3,41%
21	PENICILLINES ORALES A LARGE SPECTRE	889 166	33 799	+3,95%	1 756 034	71 300	+4,23%
22	FIBRATES	849 777	-54 795	-6,06%	856 665	-56 178	-6,15%
23	MEDICAMENTS POUR L'HYPERTROPHIE BENIGNE DE LA PROSTAT	835 097	51 590	+6,58%	862 498	49 603	+6,10%
24	ANTIRHUMATISMAL TOPIQUE	820 353	-58 926	-6,70%	1 055 470	-75 216	-6,65%
25	ANTI-DIABETIQUES SULFAMIDES	815 432	2 479	+0,30%	992 223	-5 211	-0,52%
26	DIURETIQUES DE L'ANSE NON ASSOCIES	774 037	-1 441	-0,19%	918 080	2 745	+0,30%
27	MYOTIQUES ET ANTIGLAUCOMATEUX A USAGE TOPIQUE	763 088	29 906	+4,08%	1 017 094	27 892	+2,82%
28	ANTIGOUTTEUX	761 390	7 069	+0,94%	814 372	8 005	+0,99%
29	MEDICAMENTS DE LA MOTRICITE DIGESTIVE	724 060	43 050	+6,32%	1 267 059	45 983	+3,77%
30	AUTRE MEDICAMENT DES DESORDRES MUSCULAIRES ET DU SQUELETTE	695 825	23 542	+3,50%	1 022 589	-74 647	-6,80%
31	INHIBITEURS AGREGATION PLAQUETTAIRE ANTAGONISTES RECEPTEURS ADENOSINE DIPHOSP	677 634	73 909	+12,24%	694 108	73 108	+11,77%
32	ANTI-DIABETIQUES BIGUANIDES	655 295	23 410	+3,70%	1 436 639	54 880	+3,97%
33	AUTRES LAXATIFS	642 725	9 148	+1,44%	1 386 081	17 126	+1,25%
34	ANTISEPTIQUE ET DESINFECTANT	640 339	581	+0,09%	692 496	-1 000	-0,14%
35	MACROLIDES ET APPARENTES	581 927	-48 234	-7,65%	835 714	-61 041	-6,81%
36	ANTISPASMODIQUES ET ANTICHOLINERGIQUES NON ASSOCIES	568 701	15 518	+2,81%	1 121 209	30 226	+2,77%
37	ANTIFONGIQUES TOPIQUES A USAGE DERMATOLOGIQUE	540 088	15 116	+2,88%	699 427	20 887	+3,08%
38	CALCIUM	526 783	-1 680	-0,32%	578 113	-2 506	-0,43%
39	ANTIVITAMINES K	524 808	25 710	+5,15%	645 077	33 876	+5,54%
40	CORTICOIDES A USAGE TOPIQUE NON ASSOCIES	520 721	10 879	+2,13%	735 259	24 323	+3,42%

**Col. 1** : rang décroissant en nombre de lignes par classe - **Col. 2** : nom de la classe - **Col. 3** : nombre de lignes par classe - **Col. 4** : évolution du nombre de lignes - **Col. 5** : taux d'évolution sur 2006 - **Col. 6** : nombre de boîtes remboursées par classe - **Col. 7** : évolution du nombre de boîtes remboursées par classe - **Col. 8** : taux d'évolution sur 2006

<sup>6</sup> Date du premier comparatif MEDICANAM. Les statines progressaient alors de 30,9%, leur montant remboursé étant de 30,2 millions € en 1999, ce qui en faisait déjà la première classe thérapeutique en coût.

- Les **inhibiteurs de la pompe à protons** présentent une évolution tout aussi contrastée, puisque en régression de -1,3% en montant remboursé, et en progression de +8,7% en nombre de lignes. Le produit phare de la classe, MOPRAL® est génériqué depuis 2 ans, et son taux de substitution atteint 77% pour l'année 2006. Si l'oméprazole demeure, en volume comme en montant la première molécule de cette classe (elle progresse encore de 4,1% en nombre de lignes), d'autres molécules, comme le pantoprazole et surtout l'ésoméprazole constituent aujourd'hui l'essentiel de l'évolution en volume et surtout en montants.
- Les **inhibiteurs de l'agrégation plaquettaire antagonistes de l'ADP** sont représentés aujourd'hui de manière quasi exhaustive par un seul produit, PLAVIX®. Alors que les **inhibiteurs de la cyclo-oxygénase** sont dominés par la présence écrasante de KARDEGIC® (voir tableaux 10 et 11).
- Les **antalgiques non narcotiques et antipyrétiques** sont essentiellement représentés par le paracétamol et ses associations (87% du nombre de boîtes délivrées pour cette thérapeutique, et 69% des montants remboursés). Si le paracétamol non associé conserve un fort potentiel évolutif (il est encore en 2006 la DCI la plus progressive, avec +764 milliers de boîtes, une évolution 4 fois supérieure à son suivant immédiat), ce n'est pas le cas de ses associations, quasiment toutes en baisse, expliquant une stagnation relative des montants et des volumes. L'acide acétylsalicylique à visée antalgique accuse une décroissance importante depuis des années (-16% en montants en 2006), alors que l'ibuprofène, dans les mêmes indications, progresse toujours (+1,2%).
- L'**érythropoïétine et ses dérivés**, 9<sup>ème</sup> classe thérapeutique en montants, est particulièrement remarquable pour son évolution record : +11,9 millions d'euros en 2006 (+113%), qui lui fait gagner 10 places par rapport à 2005. Les trois médicaments de cette classe (EPREX®, ARANESP®, NEORECORMON®) sont sortis sur le marché officinal de ville en juin 2005, étant auparavant des produits de délivrance hospitalière exclusive. Il s'agit de la plus forte progression d'une classe thérapeutique en 2006.
- Les **anti-hypertenseurs** sont extrêmement présents parmi les premières classes des tableaux 8 et 9. Les **thérapeutiques agissant sur le système rénine-angiotensine**, 2<sup>ème</sup> en montants du tableau 6, et 3<sup>ème</sup> en volume du tableau 7, sont représentées par quatre classes thérapeutiques de forte importance dans le tableau 8 : les **antagonistes de l'angiotensine II non associés** (les « sartans » non associés) à la 5<sup>ème</sup> place, les **inhibiteurs de l'enzyme de conversion non associés** (« IEC » non associés), 7<sup>ème</sup>, les **antagonistes de l'angiotensine II associés** (les « sartans » associés), 8<sup>ème</sup>, et les **IEC associés**, 31<sup>ème</sup>. Alors que les IEC régressent assez nettement en 2006 (ils sont tous génériqués, à l'exception importante de COVERSYL®), les sartans, plus récents et sans concurrence, poursuivent une forte progression d'environ 10% : ils représentent plus de 60% des montants remboursés de l'ensemble de ces thérapeutiques. En dehors des IEC et des sartans, on retrouve les **antagonistes calciques non associés** (6<sup>ème</sup> en montant, 7<sup>ème</sup> en volume), et les **béta-bloquants non associés** (11<sup>ème</sup> en montant et 4<sup>ème</sup> en volume). Les **diurétiques**, sous leur forme non associée, représentent autant en volume que les antagonistes calciques<sup>7</sup>. L'ensemble des traitements anti-hypertenseurs représente 140,7 millions € en 2006, et 10 463 milliers de lignes de prescription. Un tel regroupement met les anti-hypertenseurs très largement en tête des classes thérapeutiques et même des classes pharmacologiques, que cela soit en montant ou en volume, les anti-hypertenseurs représentant 56% de l'ensemble de la classe « cardio-vasculaire » en coût, et 55,4% en nombre de lignes. Il s'agit bien d'un ensemble de médicaments particulièrement sensible pour l'assurance maladie, qui a fixé en partenariat avec les médecins libéraux une inflexion tendancielle de -2% de leurs montants pour 2008<sup>8</sup>. Pour 2006, les antihypertenseurs progressent peu : +0,4% en montant, et +3% en volume. En dehors des sartans, il s'agit d'un ensemble de produits plutôt anciens et très génériqués.

<sup>7</sup> Voir tableau 7, où ils pointent en 16<sup>ème</sup> position, juste devant les antagonistes calciques. Il existe une multitude d'associations aux diurétiques, en particulier avec les IEC et les sartans : leur forme « associée » l'est essentiellement avec des diurétiques.

<sup>8</sup> Avenant 23 de la convention médicale : « Baisse de 2% des montants tendanciels 2008 des prescriptions d'antihypertenseurs ».

#### 4.4. LES PRODUITS

Tableau 10 : Les produits selon leur nom commercial, en montants

Rang (RO)	Nom commercial	Montant remboursé /RO	Evolution 2006 (RO)	Taux évolution	Base de rembours.	Evolution 2006 (BR)	Taux évolution	Montant remboursé /ligne
1	PLAVIX®	36 572 276	3 770 029	<b>+11,49%</b>	40 249 115	4 167 581	<b>+11,55%</b>	54,74€
2	TAHOR®	25 530 778	270 273	<b>+1,07%</b>	31 820 145	-95 679	<b>-0,30%</b>	26,62€
3	SERETIDE®	13 177 873	300 278	<b>+2,33%</b>	17 612 888	565 421	<b>+3,32%</b>	50,79€
4	INEXIUM®	11 093 734	2 087 922	<b>+23,18%</b>	15 259 530	2 879 656	<b>+23,26%</b>	24,99€
5	ARANESP®	10 631 192	5 937 188	<b>+126,48%</b>	11 056 468	6 185 573	<b>+126,99%</b>	690,88€
6	ELISOR®	10 221 048	-3 891 018	<b>-27,57%</b>	12 541 801	-4 894 471	<b>-28,07%</b>	26,17€
7	GLIVEC®	8 607 233	1 305 473	<b>+17,88%</b>	8 609 023	1 307 263	<b>+17,90%</b>	2500,65€
8	AMLOR®	8 580 284	345 669	<b>+4,20%</b>	10 117 302	439 534	<b>+4,54%</b>	16,65€
9	COVERSYL®	8 181 222	1 184 322	<b>+16,93%</b>	9 471 208	1 319 232	<b>+16,18%</b>	25,57€
10	ENBREL®	7 751 721	1 391 181	<b>+21,87%</b>	8 064 762	1 480 880	<b>+22,49%</b>	1052,22€
11	VASTEN®	7 347 236	-2 976 590	<b>-28,83%</b>	8 984 973	-3 696 179	<b>-29,15%</b>	26,03€
12	NEORECORMON®	7 168 484	3 486 943	<b>+94,71%</b>	7 403 497	3 606 465	<b>+94,98%</b>	794,03€
13	ARIMIDEX®	7 134 453	810 154	<b>+12,81%</b>	7 134 453	810 154	<b>+12,81%</b>	142,10€
14	ARICEPT®	6 882 485	292 806	<b>+4,44%</b>	7 430 072	306 685	<b>+4,31%</b>	88,59€
15	NEULASTA®	6 657 282	803 933	<b>+13,73%</b>	6 657 713	804 363	<b>+13,74%</b>	1262,04€
16	APROVEL®	6 608 811	456 412	<b>+7,42%</b>	8 394 254	569 756	<b>+7,28%</b>	20,53€
17	CRESTOR®	6 602 186	2 704 621	<b>+69,39%</b>	8 318 168	3 397 820	<b>+69,06%</b>	20,79€
18	SYMBICORT®	6 590 789	409 420	<b>+6,62%</b>	8 953 470	601 584	<b>+7,20%</b>	45,12€
19	LOVENOX®	6 570 639	208 587	<b>+3,28%</b>	8 749 820	300 219	<b>+3,55%</b>	47,93€
20	INIPOMP®	6 346 404	825 531	<b>+14,95%</b>	8 940 757	1 185 642	<b>+15,29%</b>	18,62€
21	COAPROVEL®	5 979 840	448 240	<b>+8,10%</b>	7 709 232	564 187	<b>+7,90%</b>	22,67€
22	PARIET®	5 969 455	62 705	<b>+1,06%</b>	8 523 435	191 162	<b>+2,29%</b>	19,80€
23	COTAREG®	5 691 433	668 368	<b>+13,31%</b>	7 506 947	872 946	<b>+13,16%</b>	22,04€
24	TRIAATEC®	5 573 288	-4 865 302	<b>-46,61%</b>	6 202 423	-5 435 929	<b>-46,71%</b>	22,26€
25	OGAST®	5 462 643	-193 775	<b>-3,43%</b>	7 680 036	-201 565	<b>-2,56%</b>	21,46€
26	LANTUS®	5 417 542	984 158	<b>+22,20%</b>	5 574 612	1 032 878	<b>+22,74%</b>	73,70€
27	MOPRAL®	5 135 348	-3 300 693	<b>-39,13%</b>	6 558 890	-4 125 165	<b>-38,61%</b>	30,13€
28	DOLIPRANE®	5 132 929	197 278	<b>+4,00%</b>	7 393 203	346 846	<b>+4,92%</b>	3,48€
29	DIAMICRON®	4 885 583	179 359	<b>+3,81%</b>	5 390 285	186 720	<b>+3,59%</b>	15,30€
30	TAREG®	4 737 951	247 117	<b>+5,50%</b>	6 160 974	315 286	<b>+5,39%</b>	20,59€
31	CASODEX®	4 732 632	601 808	<b>+14,57%</b>	4 732 632	601 808	<b>+14,57%</b>	162,12€
32	ZELITREX®	4 605 594	554 309	<b>+13,68%</b>	6 597 117	828 959	<b>+14,37%</b>	55,37€
33	EPREX®	4 547 329	2 445 433	<b>+116,34%</b>	4 871 828	2 640 948	<b>+118,38%</b>	1157,08€
34	COZAAR®	4 465 124	40 049	<b>+0,91%</b>	5 622 057	71 332	<b>+1,29%</b>	22,68€
35	ACTONEL®	4 437 692	13 664	<b>+0,31%</b>	6 283 255	63 033	<b>+1,01%</b>	31,10€
36	CARDENSIEL®	4 334 326	994 691	<b>+29,78%</b>	4 728 741	1 095 758	<b>+30,16%</b>	26,19€
37	ENANTONE LP®	4 320 892	6 078	<b>+0,14%</b>	4 545 875	31 043	<b>+0,69%</b>	288,66€
38	PYOSTACINE®	4 263 064	71 303	<b>+1,70%</b>	6 067 691	144 207	<b>+2,43%</b>	42,36€
39	LANZOR®	4 248 963	-520 887	<b>-10,92%</b>	6 005 764	-654 878	<b>-9,83%</b>	21,23€
40	HUMIRA®	4 131 824	1 796 411	<b>+76,92%</b>	4 240 840	1 851 947	<b>+77,52%</b>	1224,61€

Col. 1 : rang décroissant en montant remboursé au titre du régime obligatoire par produit - Col. 2 : nom du produit - Col. 3 : montant remboursé au titre du régime obligatoire par produit - Col. 4 : évolution en montant remboursé au titre du régime obligatoire - Col. 5 : taux d'évolution sur 2006 - Col. 6 : montant remboursable par produit- Col. 7 : évolution du montant remboursable par produit- Col. 8 : taux d'évolution sur 2006

- Depuis 2004, un produit survole ce classement : **PLAVIX®**. Ce produit accuse annuellement une progression particulièrement impressionnante : +4 857 milliers € en 2003, +5 533 milliers € en 2004, +5 250 milliers € en 2005, et +4 167 milliers € en 2006. Parallèlement, un autre anti-agrégant aux indications assez comparables, **KARDEGIC®**, arrive en tête du tableau 11, en nombre de lignes de prescription. PLAVIX® est 6<sup>ème</sup> de ce second classement, alors que KARDEGIC® n'apparaît pas dans le premier (il est 49<sup>ème</sup>) : l'explication tient au coût moyen par ligne, de 54,74€ pour PLAVIX® contre 2,41€ pour KARDEGIC®, soit plus de 20 fois supérieur. L'important rapport économique potentiel entre les deux produits est à l'origine d'un accord de bon usage de soins, signé avec les représentants des praticiens prescripteurs, dans le but de privilégier la délivrance de KARDEGIC®.

**Tableau 11 : Les produits selon leur nom commercial, en volume**

Rang (RO)	Nom commercial	Nombre de lignes remboursées	Evolution 2006 (lignes)	Taux évolution	Nombre de boîtes remboursées	Evolution 2006 (boîtes)	Taux évolution	Montant remboursé /ligne
1	KARDEGIC®	1 478 861	64 533	+4,56%	1 484 865	63 234	+4,45%	2,41€
2	DOLIPRANE®	1 475 529	74 505	+5,32%	4 159 013	318 302	+8,29%	3,48€
3	LEVOTHYROX®	1 049 007	88 886	+9,26%	1 084 500	90 051	+9,06%	1,67€
4	TAHOR®	959 061	24 929	+2,67%	974 345	23 860	+2,51%	26,62€
5	EFFERALGAN®	778 941	-49 494	-5,97%	2 442 363	-51 384	-2,06%	3,96€
6	PLAVIX®	668 121	76 655	+12,96%	679 466	77 556	+12,88%	54,74€
7	DAFALGAN®	553 977	10 493	+1,93%	2 352 488	142 085	+6,43%	5,27€
8	AMLOR®	515 223	27 497	+5,64%	543 200	26 738	+5,18%	16,65€
9	VASTAREL®	508 403	24 995	+5,17%	538 605	10 957	+2,08%	6,53€
10	VOLTARENE®	471 877	28 252	+6,37%	631 245	31 329	+5,22%	3,77€
11	INEXIUM®	443 858	97 095	+28,00%	460 463	99 938	+27,72%	24,99€
12	PREVISCAN®	417 622	26 055	+6,65%	473 165	30 852	+6,98%	3,80€
13	TANAKAN®	409 008	15 205	+3,86%	465 940	13 167	+2,91%	7,96€
14	ELISOR®	390 611	-137 377	-26,02%	397 965	-140 681	-26,12%	26,17€
15	AERIUS®	372 512	32 723	+9,63%	383 727	33 174	+9,46%	4,63€
16	SOLUPRED®	370 681	59 290	+19,04%	427 702	68 089	+18,93%	4,74€
17	TEMESTA®	364 858	-34 999	-8,75%	494 061	-52 067	-9,53%	2,11€
18	RHINOFLUIMUCIL®	350 667	-824	-0,23%	362 826	-1 761	-0,48%	0,83€
19	SPASFON®	341 705	7 120	+2,13%	681 728	8 751	+1,30%	2,12€
20	INIPOMP®	340 880	53 936	+18,80%	351 923	55 876	+18,87%	18,62€
21	LIPANTHYL®	331 703	-51 820	-13,51%	334 054	-52 686	-13,62%	8,26€
22	APROVEL®	321 909	27 050	+9,17%	333 246	27 928	+9,15%	20,53€
23	COVERSYL®	319 957	38 142	+13,53%	364 933	50 376	+16,01%	25,57€
24	DIAMICRON®	319 386	17 679	+5,86%	387 129	14 905	+4,00%	15,30€
25	CRESTOR®	317 525	149 639	+89,13%	321 841	151 626	+89,08%	20,79€
26	PARIET®	301 442	19 682	+6,99%	312 343	19 726	+6,74%	19,80€
27	ASPEGIC®	290 213	-37 383	-11,41%	456 580	-54 795	-10,72%	3,03€
28	PIASCLEDINE®	287 936	669	+0,23%	579 290	1 596	+0,28%	5,94€
29	ADVIL®	283 581	4 129	+1,48%	341 803	3 491	+1,03%	2,23€
30	VASTEN®	282 278	-104 778	-27,07%	288 138	-107 816	-27,23%	26,03€
31	DAFLON®	278 660	-84 487	-23,27%	603 945	-192 807	-24,20%	2,83€
32	LEXOMIL ROCHE®	269 691	-22 292	-7,63%	297 465	-24 612	-7,64%	2,15€
33	THIOVALONE®	263 847	198 313	+302,61%	272 578	204 646	+301,25%	1,05€
34	COAPROVEL®	263 750	23 149	+9,62%	269 246	23 388	+9,51%	22,67€
35	SERETIDE®	259 472	14 752	+6,03%	285 664	14 302	+5,27%	50,79€
36	COTAREG®	258 254	24 190	+10,33%	262 632	23 643	+9,89%	22,04€
37	LASILIX®	257 565	-38 061	-12,87%	315 619	-43 544	-12,12%	5,90€
38	OGAST®	254 603	2 677	+1,06%	268 633	699	+0,26%	21,46€
39	TRIA TEC®	250 388	-181 043	-41,96%	288 424	-212 878	-42,47%	22,26€
40	ORELOX®	247 974	8 456	+3,53%	439 499	4 403	+1,01%	16,03€

**Col. 1** : rang décroissant en nombre de lignes par produit - **Col. 2** : nom du produit - **Col. 3** : nombre de lignes par produit - **Col. 4** : évolution du nombre de lignes - **Col. 5** : taux d'évolution sur 2006 - **Col. 6** : nombre de boîtes remboursées par produit- **Col. 7** : évolution du nombre de boîtes remboursées par produit- **Col. 8** : taux d'évolution sur 2006

- Les plus anciennes **statines**, dorénavant génériquées, sont en recul sur les deux tableaux. Les deux formes de pravastatine (ELISOR® et VASTEN®), respectivement 2<sup>ème</sup> et 6<sup>ème</sup> en 2005 en montants, reculent fortement du fait de la générication du produit mi-2006. De même, le produit princeps de la simvastatine, ZOCOR®, disparaît : il passe de la 8<sup>ème</sup> à la 52<sup>ème</sup> place du tableau 10, et de la 25<sup>ème</sup> à la 102<sup>ème</sup> place du tableau 11. Le TAHOR® se maintient à la deuxième place du tableau 10, et en 4<sup>ème</sup> du tableau 11, mais sa progression est nettement plus faible, y compris en volume. Par contre, CRESTOR® est en nette progression, en montants, puisqu'il passe de la 40<sup>ème</sup> à la 17<sup>ème</sup> place (+69,4%), et surtout en volume, passant de la 84<sup>ème</sup> à la 25<sup>ème</sup> position (+89,1%). A noter la présence persistante d'un fibraté, LIPANTHYL®, 21<sup>ème</sup> en nombre de lignes, et ce malgré son ancienneté, et un intérêt relativement limité face aux statines. La récente commercialisation d'une forme LIPANTHYL®145mg, moins onéreuse que les génériques des anciennes présentations, et non génériquée elle-même, a permis à son laboratoire de retrouver sa part de marché face aux génériques.

- Les **anti-asthmatiques** (SERETIDE®, SYMBICORT®) continuent leur progression en coût et en volume, alors que leurs positions respectives en montant demeurent relativement stables (SERETIDE® gagne une place, et SYMBICORT® en perd une).
- Les **inhibiteurs de la pompe à protons** voient eux aussi leur hiérarchie se bouleverser. INEXIUM®, 4<sup>ème</sup> en montant et 11<sup>ème</sup> en volume, prend dorénavant ses distances face aux autres « IPP » : MOPRAL® s'effondre, passant de la 9<sup>ème</sup> à la 27<sup>ème</sup> place du tableau 10, LANZOR® commence à nettement décliner, passant de la 27<sup>ème</sup> à la 39<sup>ème</sup>. Malgré une évolution non négligeable de près de 15%, INIPOMP® ne gagne que 3 places en montant (20<sup>ème</sup>).
- Le tableau 10 laisse apparaître **la progression majeure de produits extrêmement coûteux**. Parmi les 15 premiers, on distingue ainsi ARANESP®, 5<sup>ème</sup>, GLIVEC®, 7<sup>ème</sup>, ENBREL®, 10<sup>ème</sup>, NEORECORMON®, 12<sup>ème</sup>, et NEULASTA®, 15<sup>ème</sup>, dont la délivrance relativement limitée (le plus prescrit, ARANESP®, est 1370<sup>ème</sup> en volume), est largement compensée par un coût moyen par ligne remboursée nettement supérieur à 600€, GLIVEC® dépassant même les 2500€. Si l'on compare les 40 premiers produits du classement 2005 aux 40 premiers produits du classement 2006 (tableau 10), le coût moyen de ces médicaments passe de 180,07€ à 255,45€ pour une ligne, soit un bond record de plus de 75€ par ligne. Ces moyennes sont à comparer avec la valeur minimale de l'ensemble de la pharmacie : 12,20€/ligne. L'arrivée massive de ces médicaments est liée à deux phénomènes : la mise sur le marché officinal de ville de produit traditionnellement réservés aux hôpitaux, comme ARANESP® ou NEORECORMON®, deux érythropoïétines, sorties en ville en 2005, et la multiplication des génériques, touchant dorénavant les produits habituellement présents en tête de ce classement, comme MOPRAL® ou ZOCOR®, deux anciens leaders de ce classement établi en montant. Par contre, le phénomène est plutôt inverse pour le tableau 11 : en dehors de PLAVIX®, 6<sup>ème</sup>, et SERETIDE®, 35<sup>ème</sup>, tous les produits présentent un montant moyen inférieur à 50€. En comparant le même classement entre 2005 et 2006, on constate une baisse du montant moyen des 40 premiers, passant de 14,11€ à 13,39€. Ce montant reste encore légèrement supérieur au montant global (12,20€), mais de manière très modérée.
- Les différentes appellations commerciales du **paracétamol** sont particulièrement bien placées dans le tableau 11 : DOLIPRANE®, EFFERALGAN®, et DAFALGAN®, occupent respectivement les 2<sup>ème</sup>, 5<sup>ème</sup>, et 7<sup>ème</sup> places. Dans le tableau 10, seul le DOLIPRANE®, 28<sup>ème</sup>, est présent. L'importance du paracétamol est encore plus marquée si l'on dénombre les boîtes délivrées : DOLIPRANE®, EFFERALGAN®, et DAFALGAN®, occupent alors les trois premières positions, avec une large avance sur le KARDEGIC®, l'antiagrégant 1<sup>er</sup> en nombre de lignes. DI ANTALVIC®, association entre le paracétamol et du dextropropoxyphène, apparaît même en 7<sup>ème</sup> place, alors que, génériqué, il n'est plus présent parmi les 40 produits du tableau 11<sup>9</sup>. Le paracétamol non associé demeure, de très loin, la dénomination commune internationale remboursée la plus prescrite, et surtout la plus délivrée : 4,66% du nombre de lignes, et 9,81% des boîtes. Si l'on adjoint les formes associées, on passe à 6,74% et 14,50%. Parallèlement, toutes ces associations ne représentent que 2,59% en montant, et le paracétamol seul 1,46%. A noter que le taux d'exonération pour ALD de ces produits est assez faible : 7,84% pour le paracétamol seul.
- Le **LEVOTHYROX®** poursuit une progression tout à fait remarquable en volume, de 10 à 15% depuis 6 ans. Cette évolution surprenante pour un médicament dont l'unique indication est l'hypothyroïdie, fait de lui le troisième produit à dépasser le million de prescriptions en 2006 (tableau 11). Particulièrement peu coûteux (1,67€/ligne) et assez peu exonéré en ALD (16,43%), cette ascension passe relativement inaperçue, et concerne surtout les femmes (voir tableau 27).
- Certains produits conservent un positionnement honorable malgré leur générication parfois ancienne. Cela s'explique en partie par l'apparition de nouvelles présentations du produit princeps qui ne peuvent souffrir de concurrence. Ainsi, VASTAREL® se maintient fort bien par l'intermédiaire d'une forme LP récemment commercialisée, cette de même pour DIAMICRON®, qui progresse également en volume.

<sup>9</sup> DI ANTALVIC® n'est que 55<sup>ème</sup> en nombre de lignes, et 156<sup>ème</sup> en montants remboursés.

**Tableau 12 : Croissance des produits selon leur nom commercial, en montant**

Rang (RO)	Nom commercial	Montant remboursé /RO	Evolution 2006 (RO)	Taux évolution	Contribution à la croissance	Année première commercialis.
1	ARANESP®	10 631 192	5 937 188	<b>+126,48%</b>	5,29%	2005
2	PLAVIX®	36 572 276	3 770 029	<b>+11,49%</b>	3,36%	1999
3	NEORECORMON®	7 168 484	3 486 943	<b>+94,71%</b>	3,11%	2005
4	CRESTOR®	6 602 186	2 704 621	<b>+69,39%</b>	2,41%	2004
5	EPREX®	4 547 329	2 445 433	<b>+116,34%</b>	2,18%	2005
6	INEXIUM®	11 093 734	2 087 922	<b>+23,18%</b>	1,86%	2002
7	FOSAVANCE®	1 967 820	1 924 818	<b>+4476,24%</b>	1,71%	2005
8	HUMIRA®	4 131 824	1 796 411	<b>+76,92%</b>	1,60%	2005
9	EZETROL®	3 797 110	1 791 911	<b>+89,36%</b>	1,60%	2004
10	INEGY®	1 753 155	1 753 153	<b>XXXX</b>	1,56%	2005
11	TRUVADA®	1 616 654	1 616 654	<b>XXXX</b>	1,44%	2006
12	SPIRIVA®	1 546 065	1 546 065	<b>XXXX</b>	1,38%	2006
13	XELODA®	1 756 878	1 407 903	<b>+403,44%</b>	1,25%	2005
14	ENBREL®	7 751 721	1 391 181	<b>+21,87%</b>	1,24%	2003
15	SEROPLEX®	1 821 043	1 356 105	<b>+291,67%</b>	1,21%	2005
16	GLIVEC®	8 607 233	1 305 473	<b>+17,88%</b>	1,16%	2003
17	COVERSYL®	8 181 222	1 184 322	<b>+16,93%</b>	1,05%	1988
18	REYATAZ®	1 354 226	1 138 358	<b>+527,34%</b>	1,01%	2005
19	CARDENSIEL®	4 334 326	994 691	<b>+29,78%</b>	0,89%	2000
20	LANTUS®	5 417 542	984 158	<b>+22,20%</b>	0,88%	2003
21	ARIXTRA®	955 372	944 299	<b>+8531,79%</b>	0,84%	2004
22	AVANDAMET®	1 588 970	939 281	<b>+144,57%</b>	0,84%	2004
23	RAMIPRIL MERCK®	936 978	936 975	<b>XXXX</b>	0,83%	2006
24	RAMIPRIL WINTHROP®	988 961	906 266	<b>+1095,93%</b>	0,81%	2005
25	SIMVASTATINE MERCK®	1 665 409	866 785	<b>+108,53%</b>	0,77%	2005
26	INIPOMP®	6 346 404	825 531	<b>+14,95%</b>	0,74%	1996
27	ARIMIDEX®	7 134 453	810 154	<b>+12,81%</b>	0,72%	1997
28	NEULASTA®	6 657 282	803 933	<b>+13,73%</b>	0,72%	2003
29	PROTELOS®	783 279	783 278	<b>XXXX</b>	0,70%	2006
30	KIVEXA®	870 067	728 677	<b>+515,37%</b>	0,65%	2005
31	LYRICA®	718 943	718 938	<b>XXXX</b>	0,64%	2006
32	ACTOS®	2 097 399	712 870	<b>+51,49%</b>	0,63%	2002
33	TARCEVA®	683 324	683 323	<b>XXXX</b>	0,61%	2006
34	COTAREG®	5 691 433	668 368	<b>+13,31%</b>	0,60%	1998
35	SIMVASTATINE BIOGARAN®	1 276 066	639 235	<b>+100,38%</b>	0,57%	2005
36	PRAVASTATINE MERCK®	629 450	629 447	<b>XXXX</b>	0,56%	2006
37	LEVEMIR®	744 282	620 766	<b>+502,59%</b>	0,55%	2005
38	CASODEX®	4 732 632	601 808	<b>+14,57%</b>	0,54%	1998
39	EFFEXOR®	3 966 957	586 915	<b>+17,36%</b>	0,52%	1997
40	HEPSERA®	1 275 647	579 362	<b>+83,21%</b>	0,52%	2004

**Col. 1** : rang décroissant par évolution en montant remboursé au titre du régime obligatoire par produit - **Col. 2** : nom du produit - **Col. 3** : montant remboursé au titre du régime obligatoire par produit - **Col. 4** : évolution en montant remboursé au titre du régime obligatoire - **Col. 5** : taux d'évolution sur 2006 - **Col. 6** : contribution du produit à l'ensemble des croissances positives - **Col. 7** : date de commercialisation du produit en officine de ville

Les nouveaux médicaments sont particulièrement responsables de la croissance pharmacologique. 30 sur les 40 produits du tableau 12 ont été commercialisés au cours des 4 dernières années. Parmi les principales progressions, on a déjà cité le cas de l'érythropoïétine (ARANESP®, NEORECORMON®, EPREX®) et des anti-TNF $\alpha$  (HUMIRA®, ENBREL®) : ces deux classes thérapeutiques représentent 13,42% de la contribution à la croissance en 2006. On note la présence importante des anti-viraux : TRUVADA®, REYATAZ®, KIVEXA® ou HEPSERA®, ainsi que des thérapies anti-cancéreuses : XELODA®, GLIVEC®, ARIMIDEX®, TARCEVA®, ou CASODEX®, qui demeurent des thérapies d'indications très limitées, mais au coût excessivement important.

Alors que les génériques de la simvastatine et de la pravastatine sont particulièrement représentés dans les tableaux 12 et 13, le CRESTOR®, l'EZETROL® et l'INEGY®, trois anti-cholestérolémiants récents apparaissent également dans les deux tableaux.

**Tableau 13 : Croissance des produits selon leur nom commercial, en volume**

Rang (RO)	Nom commercial	Nombre de lignes remboursées	Evolution 2006 (lignes)	Taux évolution	Nombre de boîtes remboursées	Evolution 2006 (boîtes)	Taux évolution
1	THIOVALONE®	263 847	198 313	+302,61%	272 578	204 646	+301,25%
2	CRESTOR®	317 525	149 639	+89,13%	321 841	151 626	+89,08%
3	INEXIUM®	443 858	97 095	+28,00%	460 463	99 938	+27,72%
4	LEVOTHYROX®	1 049 007	88 886	+9,26%	1 084 500	90 051	+9,06%
5	PLAVIX®	668 121	76 655	+12,96%	679 466	77 556	+12,88%
6	DOLIPRANE®	1 475 529	74 505	+5,32%	4 159 013	318 302	+8,29%
7	SEROPLEX®	98 388	72 564	+280,99%	107 405	79 239	+281,33%
8	KARDEGIC®	1 478 861	64 533	+4,56%	1 484 865	63 234	+4,45%
9	RAMIPRIL MERCK®	60 422	60 422	XXXX	69 022	69 022	XXXX
10	RAMIPRIL WINTHROP®	64 778	59 779	+1195,82%	74 308	68 501	+1179,63%
11	SIMVASTATINE MERCK®	105 239	59 555	+130,36%	107 186	60 487	+129,53%
12	SOLUPRED®	370 681	59 290	+19,04%	427 702	68 089	+18,93%
13	FOSAVANCE®	60 484	59 265	+4861,77%	60 651	59 431	+4871,39%
14	HELICIDINE®	207 763	58 744	+39,42%	262 063	74 061	+39,39%
15	INIPOMP®	340 880	53 936	+18,80%	351 923	55 876	+18,87%
16	EZETROL®	103 097	48 181	+87,74%	104 336	48 731	+87,64%
17	PNEUMOREL®	236 866	46 527	+24,44%	337 050	71 986	+27,16%
18	PAROXETINE BIOGARAN®	66 323	46 089	+227,78%	131 023	90 732	+225,19%
19	OMEPRAZOLE MERCK®	139 980	43 811	+45,56%	144 244	45 075	+45,45%
20	SIMVASTATINE BIOGARAN®	80 164	43 429	+118,22%	81 504	44 134	+118,10%
21	FUROSEMIDE MERCK®	88 530	42 406	+91,94%	102 721	48 475	+89,36%
22	PRAVASTATINE MERCK®	40 976	40 976	XXXX	41 654	41 654	XXXX
23	SPIRIVA®	40 682	40 682	XXXX	41 706	41 706	XXXX
24	COVERSYL®	319 957	38 142	+13,53%	364 933	50 376	+16,01%
25	CARDENSIEL®	165 486	37 973	+29,78%	185 270	42 951	+30,18%
26	SIMVASTATINE SANDOZ®	60 601	37 771	+165,44%	61 785	38 449	+164,76%
27	TEMERIT®	85 278	36 546	+74,99%	87 313	37 347	+74,74%
28	PARACETAMOL SANDOZ®	83 688	33 993	+68,40%	285 222	126 430	+79,62%
29	AERIUS®	372 512	32 723	+9,63%	383 727	33 174	+9,46%
30	INEGY®	32 548	32 548	XXXX	32 807	32 807	XXXX
31	PRAVASTATINE WINTHROP®	31 020	31 020	XXXX	31 544	31 544	XXXX
32	OMEPRAZOLE SANDOZ®	94 055	30 509	+48,01%	97 008	31 373	+47,80%
33	PRAVASTATINE BIOGARAN®	28 390	28 390	XXXX	28 915	28 915	XXXX
34	VOLTARENE®	471 877	28 252	+6,37%	631 245	31 329	+5,22%
35	AMLOR®	515 223	27 497	+5,64%	543 200	26 738	+5,18%
36	ZANIDIP®	153 538	27 443	+21,76%	160 485	28 199	+21,32%
37	IXPRIM®	140 795	27 257	+24,01%	453 611	93 318	+25,90%
38	APROVEL®	321 909	27 050	+9,17%	333 246	27 928	+9,15%
39	DEXTROPROPOXYPHENE PARACETAMOL CAFEINE MERCK®	26 813	26 806	XXXX	90 702	90 685	XXXX
40	OLMETEC®	61 747	26 794	+76,66%	63 093	27 361	+76,57%

**Col. 1 :** rang décroissant par évolution en nombre de lignes facturées - **Col. 2 :** nom du produit - **Col. 3 :** nombre de lignes facturées par produit - **Col. 4 :** évolution en nombre de lignes facturées - **Col. 5 :** taux d'évolution sur 2006 - **Col. 6 :** nombre de boîtes remboursées - **Col. 7 :** évolution du nombre de boîtes remboursées - **Col. 8 :** taux d'évolution sur 2006

Les progressions très importantes en volume d'HELICIDINE®, de PNEUMOREL®, et surtout de THIOVALONE®, paraissent être une conséquence du déremboursement massif de mars 2006 portant sur la classe thérapeutique des médicaments du rhume et de la toux (voir tableau 17). En effet, certains traitements ont échappé à ce déremboursement, et nombre de prescriptions semblent dorénavant se diriger vers eux.

FOSAVANCE® apparaît comme la nouvelle thérapeutique de l'ostéoporose, relayant opportunément FOSAMAX®, du même laboratoire, au moment où l'ensemble des présentations d'acide alendronique tombe dans le domaine public. FOSAMAX® présente d'ailleurs une régression sensible dans les tableaux 14 et 15.

**Tableau 14 : Décroissance des produits selon leur nom commercial, en montant**

Rang (RO)	Nom commercial	Montant remboursé /RO	Evolution 2006 (RO)	Taux évolution	Contribution à la décroissance	Taux Générique Produit	Année premier générique
1	ZOCOR®	3 356 547,66	-5 577 473	<b>-62,43%</b>	6,24%	69,60%	2005
2	TRIA TEC®	5 573 287,70	-4 865 302	<b>-46,61%</b>	5,44%	44,85%	2005
3	ELISOR®	10 221 047,64	-3 891 018	<b>-27,57%</b>	4,35%	19,59%	2006
4	MOPRAL®	5 135 347,68	-3 300 693	<b>-39,13%</b>	3,69%	77,05%	2004
5	VASTEN®	7 347 236,44	-2 976 590	<b>-28,83%</b>	3,33%	19,59%	2006
6	FOSAMAX®	3 165 983,67	-1 799 666	<b>-36,24%</b>	2,01%	13,48%	2005
7	ZOLOFT®	1 366 982,05	-1 431 281	<b>-51,15%</b>	1,60%	36,28%	2005
8	DAFLON®	788 104,21	-1 348 145	<b>-63,11%</b>	1,51%	XXXX	XXXX
9	LODALES®	962 518,82	-1 258 709	<b>-56,67%</b>	1,41%	69,60%	2005
10	GINKOR®	612 874,09	-1 033 721	<b>-62,78%</b>	1,16%	XXXX	XXXX
11	DEROXAT®	1 799 817,06	-1 010 430	<b>-35,96%</b>	1,13%	67,27%	2004
12	LIPANTHYL®	2 738 715,26	-941 042	<b>-25,57%</b>	1,05%	57,32%	1996
13	NEURONTIN®	3 160 870,92	-918 892	<b>-22,52%</b>	1,03%	21,25%	2005
14	ENDOTELON®	490 190,18	-898 584	<b>-64,70%</b>	1,00%	XXXX	XXXX
15	GLUCOPHAGE®	1 636 531,51	-861 356	<b>-34,48%</b>	0,96%	74,10%	1996
16	BIRODOGYL®	757 162,17	-860 882	<b>-53,21%</b>	0,96%	52,71%	2005
17	SEROPRAM®	1 099 710,76	-825 044	<b>-42,86%</b>	0,92%	65,96%	2003
18	PROPOFAN®	898 592,50	-824 731	<b>-47,86%</b>	0,92%	46,71%	2005
19	HYPERIUM®	1 159 159,90	-793 002	<b>-40,62%</b>	0,89%	59,90%	2002
20	AMAREL®	2 344 362,34	-791 197	<b>-25,23%</b>	0,88%	20,93%	2006
21	XATRAL®	1 982 229,41	-788 328	<b>-28,45%</b>	0,88%	23,59%	2006
22	DEPAKINE®	1 142 575,75	-754 302	<b>-39,77%</b>	0,84%	30,28%	1999
23	ZINNAT®	664 769,19	-707 544	<b>-51,56%</b>	0,79%	47,24%	2005
24	PROZAC®	1 306 564,51	-687 956	<b>-34,49%</b>	0,77%	64,80%	2000
25	OMIX®	1 029 236,30	-600 206	<b>-36,84%</b>	0,67%	29,45%	2006
26	ZESTRIL®	849 499,44	-526 853	<b>-38,28%</b>	0,59%	38,97%	2002
27	LANZOR®	4 248 962,99	-520 887	<b>-10,92%</b>	0,58%	XXXX	XXXX
28	PAROXETINE BGR®	1 781,53	-516 759	<b>-99,66%</b>	0,58%	67,27%	2004
29	DI ANTALVIC®	1 340 714,16	-461 808	<b>-25,62%</b>	0,52%	75,12%	2000
30	ESBERIVEN®	263 205,27	-439 582	<b>-62,55%</b>	0,49%	XXXX	XXXX
31	ZESTORETIC®	1 084 280,75	-437 566	<b>-28,75%</b>	0,49%	15,02%	2005
32	CORDARONE®	902 423,85	-404 014	<b>-30,92%</b>	0,45%	68,21%	1998(83)
33	PULMICORT®	2 238 302,93	-403 031	<b>-15,26%</b>	0,45%	38,06%	2003
34	CIFLOX®	889 368,45	-396 135	<b>-30,82%</b>	0,44%	48,81%	2003
35	VEINAMITOL®	193 520,75	-393 995	<b>-67,06%</b>	0,44%	50,74%	1994
36	STILNOX®	970 140,39	-372 331	<b>-27,73%</b>	0,42%	58,14%	2003
37	ZOLTUM®	529 736,11	-371 503	<b>-41,22%</b>	0,42%	77,05%	2004
38	AUGMENTIN®	949 368,66	-366 109	<b>-27,83%</b>	0,41%	74,01%	2001
39	ROCEPHINE®	700 299,88	-363 033	<b>-34,14%</b>	0,41%	64,35%	2001
40	JOSIR®	632 970,75	-355 295	<b>-35,95%</b>	0,40%	29,45%	2006

**Col. 1** : rang décroissant par évolution négative en montant remboursé au titre du régime obligatoire par produit - **Col. 2** : nom du produit - **Col. 3** : montant remboursé au titre du régime obligatoire par produit - **Col. 4** : évolution en montant remboursé au titre du régime obligatoire - **Col. 5** : taux d'évolution sur 2006 - **Col. 6** : contribution du produit à l'ensemble des croissances négatives - **Col. 7** : taux de généralisation de ce produit - **Col. 8** : date de commercialisation des génériques

Les produits princeps génériques récemment sont les principaux pourvoyeurs de décroissance. Le tableau 16 confirme cette impression : la pravastatine (ELISOR®, VASTEN®), et le ramipril (TRIA TEC®) génériques en 2006, l'oméprazole (MOPRAL®, ZOLTUM®), générique en 2004, et la simvastatine (ZOCOR®, LODALES®) et l'acide alendronique (FOSAMAX®), génériques en 2005, se retrouvent aux premières positions du tableau 14, et contribuent à eux seuls à **26,9%** de la décroissance.

Seuls 5 produits sur 40 ne possèdent pas encore de génériques : 4 d'entre eux sont des veinotoniques, dont le taux de remboursement a été réduit de 20 points en mars 2006 par la mise en place des « vignettes oranges » remboursées à 15%. La décroissance en montants des vasculoprotecteurs (-6,6 millions € : voir tableau 16) a ainsi été supérieure à la décroissance de la DCI générique la plus régressive en 2006 (la simvastatine).

**Tableau 15 : Décroissance des produits selon leur nom commercial, en volume**

Rang (RO)	Nom commercial	Nombre de lignes remboursées	Evolution 2006 (lignes)	Taux évolution	Nombre de boîtes remboursées	Evolution 2006 (boîtes)	Taux évolution
1	OROIVALONE®	674	-188 354	<b>-99,64%</b>	636	-212 565	<b>-99,70%</b>
2	ZOCOR®	138 146	-185 561	<b>-57,32%</b>	141 466	-190 086	<b>-57,33%</b>
3	TRIA TEC®	250 388	-181 043	<b>-41,96%</b>	288 424	-212 878	<b>-42,47%</b>
4	BRONCHOKOD®	54 310	-167 399	<b>-75,50%</b>	68 286	-213 326	<b>-75,75%</b>
5	ULTRA LEVURE®	49 300	-156 627	<b>-76,06%</b>	59 727	-196 231	<b>-76,67%</b>
6	MAXILASE®	52 133	-155 291	<b>-74,87%</b>	67 305	-201 386	<b>-74,95%</b>
7	ELISOR®	390 611	-137 377	<b>-26,02%</b>	397 965	-140 681	<b>-26,12%</b>
8	EXOMUC®	37 671	-125 938	<b>-76,97%</b>	43 212	-147 920	<b>-77,39%</b>
9	EUPHYTOSE®	28 882	-125 745	<b>-81,32%</b>	38 172	-166 208	<b>-81,32%</b>
10	HEXASPRAY®	52 894	-121 133	<b>-69,61%</b>	54 962	-127 106	<b>-69,81%</b>
11	MUCOMYST®	41 882	-117 454	<b>-73,71%</b>	56 966	-137 002	<b>-70,63%</b>
12	LYSOPAINE®	357	-117 259	<b>-99,70%</b>	357	-162 349	<b>-99,78%</b>
13	PROPOFAN®	138 903	-113 477	<b>-44,96%</b>	487 950	-367 674	<b>-42,97%</b>
14	VASTEN®	282 278	-104 778	<b>-27,07%</b>	288 138	-107 816	<b>-27,23%</b>
15	LOCABIOTAL®	336	-100 764	<b>-99,67%</b>	315	-103 332	<b>-99,70%</b>
16	MOPRAL®	170 449	-100 093	<b>-37,00%</b>	178 712	-103 547	<b>-36,69%</b>
17	DAFLON®	278 660	-84 487	<b>-23,27%</b>	603 945	-192 807	<b>-24,20%</b>
18	EFFERALGAN VITAMINE C®	19 559	-82 664	<b>-80,87%</b>	38 822	-170 265	<b>-81,43%</b>
19	MEGAMYLA SE®	25 863	-73 210	<b>-73,90%</b>	29 633	-84 680	<b>-74,08%</b>
20	SPASMINE®	16 660	-72 516	<b>-81,32%</b>	56 338	-244 216	<b>-81,26%</b>
21	BEDELIX®	16 760	-68 576	<b>-80,36%</b>	17 689	-72 551	<b>-80,40%</b>
22	BIOSTIM®	326	-65 244	<b>-99,50%</b>	756	-139 865	<b>-99,46%</b>
23	GINKOR®	208 604	-62 349	<b>-23,01%</b>	445 847	-142 312	<b>-24,20%</b>
24	BIRODOGYL®	64 425	-60 318	<b>-48,35%</b>	121 474	-113 317	<b>-48,26%</b>
25	FOSAMAX®	127 941	-60 043	<b>-31,94%</b>	128 592	-60 370	<b>-31,95%</b>
26	ZOLOFT®	71 686	-59 717	<b>-45,45%</b>	127 504	-73 079	<b>-36,43%</b>
27	POLYKARAYA®	10 244	-58 785	<b>-85,16%</b>	20 368	-114 991	<b>-84,95%</b>
28	NECYRANE®	26 373	-53 353	<b>-66,92%</b>	28 095	-57 776	<b>-67,28%</b>
29	OLIGOSOL CUIVRE-OR-ARGENT®	14 517	-53 317	<b>-78,60%</b>	17 713	-64 428	<b>-78,44%</b>
30	UTEPLEX®	10 642	-53 172	<b>-83,32%</b>	19 339	-97 235	<b>-83,41%</b>
31	GLUCOPHAGE®	146 692	-52 775	<b>-26,46%</b>	340 592	-121 459	<b>-26,29%</b>
32	OLIGOSOL LITHIUM®	11 309	-51 908	<b>-82,11%</b>	42 620	-194 649	<b>-82,04%</b>
33	LIPANTHYL®	331 703	-51 820	<b>-13,51%</b>	334 054	-52 686	<b>-13,62%</b>
34	COQUELUSEDAL®	18 602	-51 625	<b>-73,51%</b>	19 552	-54 752	<b>-73,69%</b>
35	HEXALYSE®	47 191	-50 184	<b>-51,54%</b>	55 303	-58 790	<b>-51,53%</b>
36	SURBRONC®	25 279	-50 010	<b>-66,42%</b>	41 873	-87 221	<b>-67,56%</b>
37	EFFERALGAN®	778 941	-49 494	<b>-5,97%</b>	2 442 363	-51 384	<b>-2,06%</b>
38	HEPT A MYL®	10 181	-49 195	<b>-82,85%</b>	43 433	-213 044	<b>-83,07%</b>
39	CYSTINE B6 BAILLEUL®	11 830	-48 043	<b>-80,24%</b>	67 418	-274 620	<b>-80,29%</b>
40	CORTANCYL®	168 612	-47 878	<b>-22,12%</b>	283 597	-66 707	<b>-19,04%</b>

**Col. 1** : rang décroissant par évolution négative en nombre de lignes facturées - **Col. 2** : nom du produit - **Col. 3** : nombre de lignes facturées par produit - **Col. 4** : évolution en nombre de lignes facturées - **Col. 5** : taux d'évolution sur 2006 - **Col. 6** : nombre de boîtes remboursées - **Col. 7** : évolution du nombre de boîtes remboursées - **Col. 8** : taux d'évolution sur 2006

Le tableau des décroissances en volume est, lui, sous le rythme des produits déremboursés : 26 sur 40 produits. La classe des thérapeutiques du rhume et de la toux (OROIVALONE®, BRONCHOKOD®, MAXILASE®...), est particulièrement représentée. Les produits princeps récemment génériqués et particulièrement délivrés, comme les statines (ZOCOR®, VASTEN®, ELISOR®, LODALES®), complètent ce tableau.

#### 4.5. IMPACT DES GENERIQUES ET DES DEREMBOUSEMENTS

**Tableau 16 : Principales molécules génériquées en 2006**

Rang (RO)	Dénomination commune internationale	% boîtes génériques	Montant remboursé /RO	Nombre de lignes remboursées	Nombre de boîtes remboursées	Année premier générique
1	PRAVASTATINE	19,59%	20 060 291,85	837 195	853 228	2006
2	OMEPRAZOLE	77,05%	16 337 657,86	838 201	868 165	2004
3	SIMVASTATINE	69,60%	10 884 051,39	603 446	615 191	2005
4	RAMIPRIL	44,85%	8 680 376,72	454 804	522 507	2005
5	BISOPROLOL	49,41%	6 222 671,69	523 966	559 385	2001
6	METFORMINE	74,10%	5 218 077,56	575 411	1 314 814	1996
7	DEXTROPPOXYPHENE/ PARACETAMOL	75,12%	4 766 708,73	853 280	2 988 056	2000
8	PAROXETINE	67,27%	4 257 794,35	320 458	635 505	2004
9	FENOFIBRATE	57,32%	4 142 706,38	603 310	608 167	1996
10	GABAPENTINE	21,25%	3 726 403,57	70 423	77 159	2005
11	AMOXICILLINE/ ACIDE CLAVULANIQUE	74,01%	3 478 788,40	356 026	661 066	2001
12	ALENDRONIQUE ACIDE	13,48%	3 463 914,88	147 830	148 625	2005
13	GLIMEPIRIDE	20,93%	2 727 729,11	220 082	247 933	2006
14	FLUOXETINE	64,80%	2 680 853,15	200 175	383 787	2000
15	RILMENIDINE	59,90%	2 477 752,79	215 933	274 916	2002

<b>TOTAL génériques</b>	<b>56,41%</b>	<b>196 604 924</b>	<b>22 259 738</b>	<b>34 830 718</b>
-------------------------	---------------	--------------------	-------------------	-------------------

**Col. 1 :** rang décroissant en montant remboursé au titre du régime obligatoire par DCI - **Col. 2 :** dénomination commune internationale (« DCI ») - **Col. 3 :** taux de boîtes de génériques délivrées en 2006 pour la DCI - **Col. 4 :** montant remboursé au titre du régime obligatoire de la DCI - **Col. 5 :** nombres de lignes remboursées de la DCI - **Col. 6 :** nombre de boîtes remboursées de la DCI - **Col. 7 :** date de commercialisation des génériques

**Tableau 17 : Principales classes thérapeutiques déremboursées en mars 2006**

Rang (RO)	Libellé de la classe pharmacologique	Montant remboursé /RO (2005)	Montant remboursé /RO (2006)	Evolution 2006 (RO)	Evolution 2006 (BR)	Evolution 2006 (lignes)	Evolution 2006 (boîtes)
1	VASCULOPROTECTEURS	10 446 684	3 862 306	-6 584 332	-7 942 043	-444 176	-1 046 361
2	MEDICAMENTS DU RHUME ET DE LA TOUX	3 036 135	719 637	-2 316 441	-5 458 440	-1 255 852	-1 602 450
3	PSYCHOLEPTIQUES	903 150	168 414	-734 728	-1 783 531	-304 028	-656 457
4	ANTIIDIARRHEIQUES, ANTIINFLAMMATOIRES ET ANTIINFECTIEUX INTESTINAUX	871 365	193 677	-677 680	-1 590 976	-280 762	-426 470
5	MYORELAXANTS	642 570	108 872	-533 697	-1 330 376	-89 217	-191 469
6	SUPPLEMENTS MINERAUX	613 745	115 362	-498 378	-1 318 431	-250 586	-737 525
7	AUTRES PREPARATIONS DERMATOLOGIQUES	455 127	88 587	-366 538	-980 736	-64 130	-310 291
8	THERAPEUTIQUE HEPATIQUE ET BILIAIRE	439 908	75 781	-364 120	-930 018	-87 376	-294 506
9	TROUBLES DE L'ACIDITE	437 818	85 426	-352 390	-705 275	-98 642	-126 669
10	MEDICAMENTS EN CARDIOLOGIE	428 063	89 694	-338 368	-576 121	-54 280	-228 704
11	LAXATIFS	369 527	57 029	-312 496	-776 161	-75 004	-153 082
12	PREPARATIONS POUR LA GORGE	379 641	127 674	-251 964	-691 245	-215 738	-231 965
13	PREPARATIONS NASALES	183 764	51 924	-131 838	-353 386	-93 672	-107 079
14	TOPIQUES POUR DOULEURS ARTICULAIRES OU MUSCULAIRES	148 436	28 894	-119 538	-305 778	-84 231	-104 699
15	ANTISEPTIQUES ET DESINFECTANTS	99 017	17 971	-81 045	-183 510	-49 840	-55 284

<b>TOTAL produits déremboursés/mars 2006</b>	<b>19 712 681</b>	<b>5 866 758</b>	<b>-13 845 757</b>	<b>-25 332 829</b>	<b>-3 519 463</b>	<b>-6 420 117</b>
Part de la décroissance en 2006			<b>15,48%</b>	<b>21,46%</b>	<b>43,73%</b>	<b>48,14%</b>

**Col. 1 :** rang décroissant par évolution négative du montant remboursé au titre du régime obligatoire - **Col. 2 :** libellé de la classe pharmacologique - **Col. 3 :** montant remboursé au titre du régime obligatoire en 2005 - **Col. 4 :** montant remboursé au titre du régime obligatoire en 2006 - **Col. 5 :** évolution du montant remboursé au titre du régime obligatoire en 2006 - **Col. 6 :** évolution du montant remboursable en 2006 - **Col. 7 :** évolution du nombre de lignes facturées en 2006 - **Col. 7 :** évolution du nombre de boîtes facturées en 2006

#### 4.6. TAUX DE PRISE EN CHARGE DES PRODUITS

Tableau 18 : Taux de remboursement des 40 médicaments les plus coûteux

Rang (RO)	Nom commercial	Montant remboursé /RO	Taux moyen remboursé (2006)	Taux moyen remboursé (2005)	Nombre lignes en ALD (2006)	Taux lignes en ALD (2006)	Taux lignes en ALD (2005)
1	PLAVIX®	36 572 276	<b>90,86%</b>	90,91%	497 852	<b>74,52%</b>	74,84%
2	TAHOR®	25 530 778	<b>80,23%</b>	79,15%	391 831	<b>40,86%</b>	37,92%
3	SERETIDE®	13 177 873	<b>74,82%</b>	75,54%	66 050	<b>25,46%</b>	27,44%
4	INEXIUM®	11 093 734	<b>72,70%</b>	72,75%	94 303	<b>21,25%</b>	21,36%
5	ARANESP®	10 631 192	<b>96,15%</b>	96,37%	13 800	<b>89,68%</b>	90,06%
6	ELISOR®	10 221 048	<b>81,50%</b>	80,94%	173 352	<b>44,38%</b>	42,86%
7	GLIVEC®	8 607 233	<b>99,98%</b>	100,00%	2 567	<b>74,58%</b>	76,78%
8	AMLOR®	8 580 284	<b>84,81%</b>	85,09%	291 607	<b>56,60%</b>	57,43%
9	COVERSYL®	8 181 222	<b>86,38%</b>	85,83%	191 404	<b>59,82%</b>	58,70%
10	ENBREL®	7 751 721	<b>96,12%</b>	96,61%	6 667	<b>90,50%</b>	90,80%
11	VASTEN®	7 347 236	<b>81,77%</b>	81,41%	127 989	<b>45,34%</b>	44,50%
12	NEORECORMON®	7 168 484	<b>96,83%</b>	96,96%	8 236	<b>91,23%</b>	91,13%
13	ARIMIDEX®	7 134 453	<b>100,00%</b>	100,00%	37 712	<b>75,11%</b>	74,97%
14	ARICEPT®	6 882 485	<b>92,63%</b>	92,51%	63 036	<b>81,14%</b>	81,19%
15	NEULASTA®	6 657 282	<b>99,99%</b>	100,00%	3 586	<b>67,98%</b>	69,74%
16	APROVEL®	6 608 811	<b>78,73%</b>	78,63%	123 775	<b>38,45%</b>	38,15%
17	CRESTOR®	6 602 186	<b>79,37%</b>	79,21%	123 527	<b>38,90%</b>	39,91%
18	SYMBICORT®	6 590 789	<b>73,61%</b>	74,01%	33 296	<b>22,80%</b>	24,03%
19	LOVENOX®	6 570 639	<b>75,09%</b>	75,29%	33 308	<b>24,30%</b>	25,94%
20	INIPOMP®	6 346 404	<b>70,98%</b>	71,19%	52 193	<b>15,31%</b>	15,97%
21	COAPROVEL®	5 979 840	<b>77,57%</b>	77,42%	92 790	<b>35,18%</b>	34,74%
22	PARIET®	5 969 455	<b>70,04%</b>	70,89%	39 492	<b>13,10%</b>	15,59%
23	COTAREG®	5 691 433	<b>75,82%</b>	75,72%	78 943	<b>30,57%</b>	30,22%
24	TRIA TEC®	5 573 288	<b>89,86%</b>	89,69%	174 799	<b>69,81%</b>	69,30%
25	OGAST®	5 462 643	<b>71,13%</b>	71,77%	40 214	<b>15,79%</b>	17,59%
26	LANTUS®	5 417 542	<b>97,18%</b>	97,61%	67 596	<b>91,96%</b>	92,98%
27	MOPRAL®	5 135 348	<b>78,30%</b>	78,96%	61 299	<b>35,96%</b>	37,39%
28	DOLIPRANE®	5 132 929	<b>69,43%</b>	70,05%	97 988	<b>6,64%</b>	7,91%
29	DIAMICRON®	4 885 583	<b>90,64%</b>	90,44%	227 784	<b>71,32%</b>	70,74%
30	TAREG®	4 737 951	<b>76,90%</b>	76,82%	76 656	<b>33,32%</b>	33,27%
31	CASODEX®	4 732 632	<b>100,00%</b>	100,00%	20 796	<b>71,24%</b>	70,85%
32	ZELITREX®	4 605 594	<b>69,81%</b>	70,24%	9 328	<b>11,21%</b>	12,06%
33	EPREX®	4 547 329	<b>93,34%</b>	94,22%	3 098	<b>78,83%</b>	81,19%
34	COZAAR®	4 465 124	<b>79,42%</b>	79,72%	80 584	<b>40,93%</b>	41,74%
35	ACTONEL®	4 437 692	<b>70,63%</b>	71,12%	27 029	<b>18,94%</b>	20,02%
36	CARDENSIEL®	4 334 326	<b>91,66%</b>	91,93%	126 917	<b>76,69%</b>	77,52%
37	ENANTONE LP®	4 320 892	<b>95,05%</b>	95,57%	12 835	<b>85,74%</b>	87,37%
38	PYOSTACINE®	4 263 064	<b>70,26%</b>	70,77%	11 983	<b>11,91%</b>	13,26%
39	LANZOR®	4 248 963	<b>70,75%</b>	71,61%	29 702	<b>14,84%</b>	17,22%
40	HUMIRA®	4 131 824	<b>97,43%</b>	97,76%	3 162	<b>93,72%</b>	93,45%

Col. 1 : rang décroissant par montant remboursé au titre du régime obligatoire - Col. 2 : nom du produit - Col. 3 : montant remboursé au titre du régime obligatoire - Col. 4 : taux moyen remboursé au titre du régime obligatoire en 2006 - Col. 5 : taux moyen remboursé au titre du régime obligatoire en 2005 - Col. 6 : nombre de lignes remboursées au titre d'une affection de longue durée (« ALD ») en 2006 - Col. 7 : taux de lignes remboursées en ALD par produit sur 2006 - Col. 8 : taux de lignes remboursées en ALD par produit sur 2005

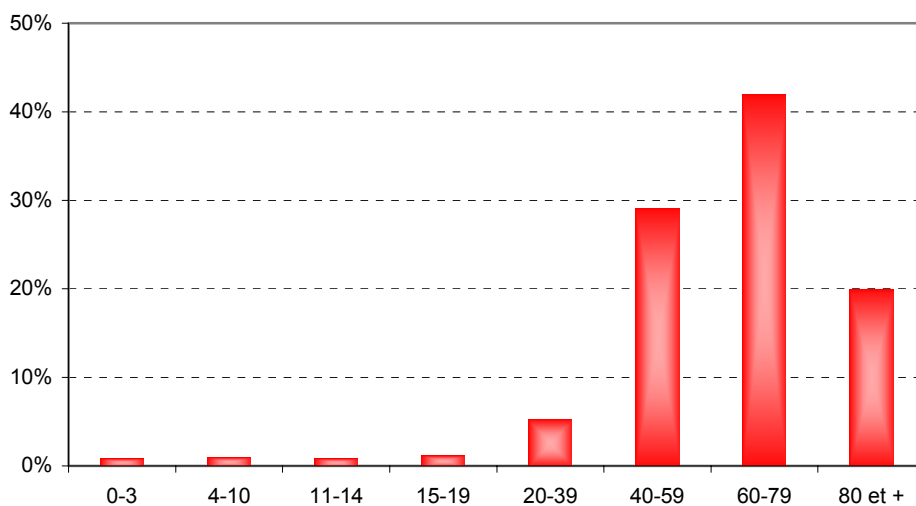
Le taux moyen de remboursement global (**74,51%**) progresse de presque 1 point en 2006 (voir tableau 3), alors que le taux moyen des lignes remboursées en ALD décline légèrement (**23,73%** : **-0,15** points). Cette accentuation nette du taux moyen remboursé, contrastant avec la baisse des taux d'ALD, est avant tout liée, encore une fois, aux déremboursement de mars 2006 : ces médicaments présentaient un taux de remboursement à 35%, et concernaient rarement des affections de longue durée. Le tableau 18 montre d'ailleurs plutôt des régressions (27/40) parmi les premiers produits, les statines comptant parmi les médicaments accroissant le plus clairement leur taux de remboursement.

## 5. LES ACTEURS DE LA DEPENSE



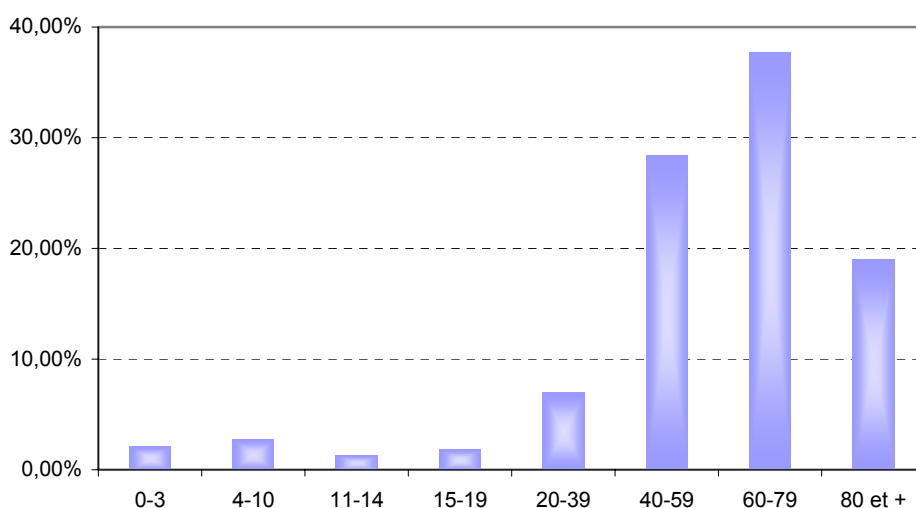
### 5.1. La répartition par classe d'âge des consommateurs

Graphique 1 : Répartition des montants remboursés par classe d'âge



Les tranches d'âge au delà de 40 ans représentent **85,04%** des lignes facturées, et **91,04%** des montants remboursés pour la pharmacie codée.

Graphique 2 : Répartition des lignes remboursées par classe d'âge



**Tableau 19 : Les 10 premiers produits sur la classe d'âge 0-3 ans**

Rang (RO)	Nom commercial	Montants remboursés (0-3 ans)	% tout âge montant	% 0-3 ans montant	Rang (RO)	Nom commercial	Lignes remboursées (0-3 ans)	% tout âge lignes	% 0-3 ans lignes
1	PREVENAR®	2 232 078	96,74%	17,71%	1	DOLIPRANE®	187 395	12,70%	11,75%
2	PENTAVAC®	609 465	87,32%	4,83%	2	PIVALONE®	66 886	30,60%	4,19%
3	INFANRIXQUINTA®	580 916	91,98%	4,61%	3	PREVENAR®	53 527	96,79%	3,36%
4	ORELOX®	440 186	11,07%	3,49%	4	ZYMADUO®	48 123	96,04%	3,02%
5	DOLIPRANE®	249 057	4,85%	1,98%	5	ORELOX®	47 757	19,26%	3,00%
6	PRIORIX®	248 767	48,95%	1,97%	6	RHINO SULFORGAN®	42 926	32,99%	2,69%
7	EMLAPATCH®	142 215	16,04%	1,13%	7	CELESTENE®	41 807	22,38%	2,62%
8	CELESTENE®	138 268	15,60%	1,10%	8	EMLAPATCH®	41 737	46,51%	2,62%
9	ROR VAX®	117 700	37,58%	0,93%	9	ADVIL®	41 446	14,62%	2,60%
10	BECOTIDE®	114 834	10,69%	0,91%	10	EFFERALGAN®	36 700	4,71%	2,30%

**Col. 1** : rang décroissant en montant remboursé par produit - **Col. 2** : nom du produit - **Col. 3** : montant remboursé par produit - **Col. 4** : taux représenté par la tranche d'âge pour ce produit - **Col. 5** : taux du produit pour la tranche d'âge - **Col. 6** : rang décroissant en nombre de lignes facturées par produit - **Col. 7** : nom du produit - **Col. 8** : nombre de lignes facturées par produit - **Col. 9** : taux représenté par la tranche d'âge pour ce produit - **Col. 10** : taux du produit pour la tranche d'âge

**Tableau 20 : Les 10 premiers produits sur la classe d'âge 4-10 ans**

Rang (RO)	Nom commercial	Montants remboursés (4-10 ans)	% tout âge montant	% 4-10 ans montant	Rang (RO)	Nom commercial	Lignes remboursées (4-10 ans)	% tout âge lignes	% 4-10 ans lignes
1	ORELOX®	770 120	19,37%	8,68%	1	DOLIPRANE®	193 786	13,13%	9,38%
2	SERETIDE®	444 325	3,37%	5,01%	2	ADVIL®	75 268	26,54%	3,64%
3	GENOTONORM®	334 593	16,90%	3,77%	3	ORELOX®	66 228	26,71%	3,21%
4	DOLIPRANE®	279 034	5,44%	3,15%	4	PIVALONE®	60 910	27,86%	2,95%
5	SINGULAIR®	232 703	6,16%	2,62%	5	EFFERALGAN®	54 809	7,04%	2,65%
6	NORDITROPINE®	231 081	15,66%	2,61%	6	RHINOFLUIMUCIL®	54 266	15,48%	2,63%
7	PRIORIX®	211 692	41,66%	2,39%	7	TOPLEXIL®	47 511	24,16%	2,30%
8	MINIRIN®	172 255	29,63%	1,94%	8	HELICIDINE®	36 875	17,75%	1,78%
9	ADVIL®	167 597	26,47%	1,89%	9	RHINO SULFORGAN®	33 586	25,81%	1,63%
10	OROKEN®	148 681	12,84%	1,68%	10	SOLUPRED®	33 078	8,92%	1,60%

**Col. 1** : rang décroissant en montant remboursé par produit - **Col. 2** : nom du produit - **Col. 3** : montant remboursé par produit - **Col. 4** : taux représenté par la tranche d'âge pour ce produit - **Col. 5** : taux du produit pour la tranche d'âge - **Col. 6** : rang décroissant en nombre de lignes facturées par produit - **Col. 7** : nom du produit - **Col. 8** : nombre de lignes facturées par produit - **Col. 9** : taux représenté par la tranche d'âge pour ce produit - **Col. 10** : taux du produit pour la tranche d'âge

**Tableau 21 : Les 10 premiers produits sur la classe d'âge 11-14 ans**

Rang (RO)	Nom commercial	Montants remboursés (11-14 ans)	% tout âge montant	% 11-14 ans montant	Rang (RO)	Nom commercial	Lignes remboursées (11-14 ans)	% tout âge lignes	% 11-14 ans lignes
1	GENOTONORM®	877 703	44,33%	11,84%	1	DOLIPRANE®	67 447	4,57%	7,08%
2	NORDITROPINE®	690 607	46,79%	9,32%	2	RHINOFLUIMUCIL®	27 472	7,83%	2,88%
3	UMATROPE®	548 475	47,40%	7,40%	3	ADVIL®	19 905	7,02%	2,09%
4	SAIZEN®	476 706	50,52%	6,43%	4	EFFERALGAN®	17 612	2,26%	1,85%
5	SERETIDE®	247 749	1,88%	3,34%	5	THIOVALONE®	16 296	6,18%	1,71%
6	SINGULAIR®	191 186	5,06%	2,58%	6	SPASFON®	15 787	4,62%	1,66%
7	ORELOX®	185 960	4,68%	2,51%	7	AERIUS®	15 464	4,15%	1,62%
8	PULMOZYME®	125 357	34,44%	1,69%	8	TOPLEXIL®	15 193	7,73%	1,59%
9	SYMBICORT®	115 108	1,75%	1,55%	9	SOLUPRED®	14 391	3,88%	1,51%
10	DOLIPRANE®	111 153	2,17%	1,50%	10	HELICIDINE®	12 679	6,10%	1,33%

**Col. 1** : rang décroissant en montant remboursé par produit - **Col. 2** : nom du produit - **Col. 3** : montant remboursé par produit - **Col. 4** : taux représenté par la tranche d'âge pour ce produit - **Col. 5** : taux du produit pour la tranche d'âge - **Col. 6** : rang décroissant en nombre de lignes facturées par produit - **Col. 7** : nom du produit - **Col. 8** : nombre de lignes facturées par produit - **Col. 9** : taux représenté par la tranche d'âge pour ce produit - **Col. 10** : taux du produit pour la tranche d'âge

**Tableau 22 : Les 10 premiers produits sur la classe d'âge 15-19 ans**

Rang (RO)	Nom commercial	Montants remboursés (15-19 ans)	% tout âge montant	% 15-19 ans montant	Rang (RO)	Nom commercial	Lignes remboursées (15-19 ans)	% tout âge lignes	% 15-19 ans lignes
1	GENOTONORM®	636 491	32,15%	6,30%	1	DOLIPRANE®	51 354	3,48%	3,69%
2	NORDITROPINE®	478 430	32,42%	4,74%	2	RHINOFLUIMUCIL®	24 592	7,01%	1,77%
3	UMATROPE®	382 574	33,06%	3,79%	3	THIOVALONE®	23 065	8,74%	1,66%
4	SAIZEN®	301 830	31,99%	2,99%	4	EFFERALGAN®	21 178	2,72%	1,52%
5	SERETIDE®	258 505	1,96%	2,56%	5	SPASFON®	18 168	5,32%	1,31%
6	CURACNE®	221 008	60,82%	2,19%	6	AERIUS®	17 904	4,81%	1,29%
7	ORELOX®	181 100	4,56%	1,79%	7	SOLUPRED®	16 973	4,58%	1,22%
8	SINGULAIR®	158 517	4,20%	1,57%	8	DERINOX®	16 147	7,24%	1,16%
9	SYMBICORT®	146 008	2,22%	1,45%	9	DAFALGAN®	16 081	2,90%	1,16%
10	PROCUTA®	140 977	63,58%	1,40%	10	DIFFERINE®	14 687	53,45%	1,06%

**Col. 1** : rang décroissant en montant remboursé par produit - **Col. 2** : nom du produit - **Col. 3** : montant remboursé par produit - **Col. 4** : taux représenté par la tranche d'âge pour ce produit - **Col. 5** : taux du produit pour la tranche d'âge - **Col. 6** : rang décroissant en nombre de lignes facturées par produit - **Col. 7** : nom du produit - **Col. 8** : nombre de lignes facturées par produit - **Col. 9** : taux représenté par la tranche d'âge pour ce produit - **Col. 10** : taux du produit pour la tranche d'âge

**Tableau 23 : Les 10 premiers produits sur la classe d'âge 20-39 ans**

Rang (RO)	Nom commercial	Montants remboursés (20-39 ans)	% tout âge montant	% 20-39 ans montant	Rang (RO)	Nom commercial	Lignes remboursées (20-39 ans)	% tout âge lignes	% 20-39 ans lignes
1	PUREGON®	1 071 456	77,86%	2,22%	1	DOLIPRANE®	142 338	9,65%	2,70%
2	GONAL F®	1 002 131	77,96%	2,08%	2	EFFERALGAN®	76 371	9,80%	1,45%
3	SERETIDE®	913 654	6,93%	1,89%	3	SOLUPRED®	63 478	17,12%	1,21%
4	AVONEX®	876 926	26,34%	1,82%	4	THIOVALONE®	61 963	23,48%	1,18%
5	ENBREL®	860 968	11,11%	1,78%	5	SPASFON®	59 810	17,50%	1,14%
6	LOVENOX®	673 305	10,25%	1,39%	6	DAFALGAN®	57 593	10,40%	1,09%
7	PYOSTACINE®	668 759	15,69%	1,38%	7	LEVOTHYROX®	57 354	5,47%	1,09%
8	ZELITREX®	649 262	14,10%	1,34%	8	DERINOX®	53 937	24,18%	1,02%
9	SUBUTEX®	646 030	54,03%	1,34%	9	RHINOFLUIMUCIL®	52 924	15,09%	1,01%
10	ORELOX®	592 830	14,91%	1,23%	10	AERIUS®	49 876	13,39%	0,95%

**Col. 1** : rang décroissant en montant remboursé par produit - **Col. 2** : nom du produit - **Col. 3** : montant remboursé par produit - **Col. 4** : taux représenté par la tranche d'âge pour ce produit - **Col. 5** : taux du produit pour la tranche d'âge - **Col. 6** : rang décroissant en nombre de lignes facturées par produit - **Col. 7** : nom du produit - **Col. 8** : nombre de lignes facturées par produit - **Col. 9** : taux représenté par la tranche d'âge pour ce produit - **Col. 10** : taux du produit pour la tranche d'âge

**Tableau 24 : Les 10 premiers produits sur la classe d'âge 40-59 ans**

Rang (RO)	Nom commercial	Montants remboursés (40-59 ans)	% tout âge montant	% 40-59 ans montant	Rang (RO)	Nom commercial	Lignes remboursées (40-59 ans)	% tout âge lignes	% 40-59 ans lignes
1	TAHOR®	8 766 210	34,34%	3,30%	1	LEVOTHYROX®	396 064	37,76%	1,85%
2	PLAVIX®	7 516 494	20,55%	2,83%	2	TAHOR®	336 054	35,04%	1,57%
3	ENBREL®	4 201 006	54,19%	1,58%	3	DOLIPRANE®	325 705	22,07%	1,52%
4	INEXIUM®	3 687 971	33,24%	1,39%	4	KARDEGIC®	271 527	18,36%	1,27%
5	SERETIDE®	3 679 751	27,92%	1,38%	5	EFFERALGAN®	195 838	25,14%	0,92%
6	GLIVEC®	3 525 708	40,96%	1,33%	6	VOLTARENE®	155 797	33,02%	0,73%
7	NEULASTA®	2 945 445	44,24%	1,11%	7	INEXIUM®	155 691	35,08%	0,73%
8	ELISOR®	2 669 157	26,11%	1,00%	8	DAFALGAN®	153 461	27,70%	0,72%
9	CRESTOR®	2 565 996	38,87%	0,96%	9	PLAVIX®	138 223	20,69%	0,65%
10	PEGASYS®	2 305 160	72,23%	0,87%	10	SOLUPRED®	134 804	36,37%	0,63%

**Col. 1** : rang décroissant en montant remboursé par produit - **Col. 2** : nom du produit - **Col. 3** : montant remboursé par produit - **Col. 4** : taux représenté par la tranche d'âge pour ce produit - **Col. 5** : taux du produit pour la tranche d'âge - **Col. 6** : rang décroissant en nombre de lignes facturées par produit - **Col. 7** : nom du produit - **Col. 8** : nombre de lignes facturées par produit - **Col. 9** : taux représenté par la tranche d'âge pour ce produit - **Col. 10** : taux du produit pour la tranche d'âge

**Tableau 25 : Les 10 premiers produits sur la classe d'âge 60-79 ans**

Rang (RO)	Nom commercial	Montants remboursés (60-79 ans)	% tout âge montant	% 60-79 ans montant	Rang (RO)	Nom commercial	Lignes remboursées (60-79 ans)	% tout âge lignes	% 60-79 ans lignes
1	PLAVIX®	18 458 051	50,47%	4,81%	1	KARDEGIC®	747 419	50,54%	2,63%
2	TAHOR®	13 614 634	53,33%	3,55%	2	TAHOR®	505 594	52,72%	1,78%
3	ARANESP®	5 768 355	54,26%	1,50%	3	LEVOTHYROX®	424 977	40,51%	1,49%
4	ELISOR®	5 657 940	55,36%	1,47%	4	PLAVIX®	334 742	50,10%	1,18%
5	SERETIDE®	5 274 596	40,03%	1,37%	5	DOLIPRANE®	328 846	22,29%	1,16%
6	INEXIUM®	4 556 997	41,08%	1,19%	6	AMLOR®	265 569	51,54%	0,93%
7	AMLOR®	4 455 857	51,93%	1,16%	7	EFFERALGAN®	247 390	31,76%	0,87%
8	COVERSYL®	4 146 166	50,68%	1,08%	8	VASTAREL®	240 233	47,25%	0,84%
9	VASTEN®	4 105 888	55,88%	1,07%	9	PREVISCAN®	215 048	51,49%	0,76%
10	ARIMIDEX®	3 989 136	55,91%	1,04%	10	ELISOR®	214 222	54,84%	0,75%

**Col. 1** : rang décroissant en montant remboursé par produit - **Col. 2** : nom du produit - **Col. 3** : montant remboursé par produit - **Col. 4** : taux représenté par la tranche d'âge pour ce produit - **Col. 5** : taux du produit pour la tranche d'âge - **Col. 6** : rang décroissant en nombre de lignes facturées par produit - **Col. 7** : nom du produit - **Col. 8** : nombre de lignes facturées par produit - **Col. 9** : taux représenté par la tranche d'âge pour ce produit - **Col. 10** : taux du produit pour la tranche d'âge

**Tableau 26 : Les 10 premiers produits sur la classe d'âge des plus de 80 ans**

Rang (RO)	Nom commercial	Montants remboursés (80 ans et +)	% tout âge montant	% 80 ans et + montant	Rang (RO)	Nom commercial	Lignes remboursées (80 ans et +)	% tout âge lignes	% 80 ans et + lignes
1	PLAVIX®	10 432 747	28,53%	5,72%	1	KARDEGIC®	452 501	30,60%	3,15%
2	ARICEPT®	4 971 565	72,24%	2,72%	2	VASTAREL®	206 485	40,61%	1,44%
3	TAHOR®	2 815 284	11,03%	1,54%	3	PLAVIX®	191 993	28,74%	1,34%
4	AMLOR®	2 579 448	30,06%	1,41%	4	TANAKAN®	180 527	44,14%	1,26%
5	EBIXA®	2 467 096	69,07%	1,35%	5	DOLIPRANE®	178 658	12,11%	1,25%
6	ARANESP®	2 372 076	22,31%	1,30%	6	LEVOTHYROX®	164 008	15,63%	1,14%
7	SERETIDE®	2 306 550	17,50%	1,26%	7	AMLOR®	151 816	29,47%	1,06%
8	INEXIUM®	2 204 639	19,87%	1,21%	8	TEMESTA®	146 587	40,18%	1,02%
9	ENANTONE LP®	2 053 067	47,51%	1,13%	9	PREVISCAN®	141 112	33,79%	0,98%
10	COVERSYL®	2 052 613	25,09%	1,12%	10	EFFERALGAN®	129 043	16,57%	0,90%

**Col. 1** : rang décroissant en montant remboursé par produit - **Col. 2** : nom du produit - **Col. 3** : montant remboursé par produit - **Col. 4** : taux représenté par la tranche d'âge pour ce produit - **Col. 5** : taux du produit pour la tranche d'âge - **Col. 6** : rang décroissant en nombre de lignes facturées par produit - **Col. 7** : nom du produit - **Col. 8** : nombre de lignes facturées par produit - **Col. 9** : taux représenté par la tranche d'âge pour ce produit - **Col. 10** : taux du produit pour la tranche d'âge

Le type de traitement varie selon les tranches d'âge, le seul produit constamment retrouvé (en volume) étant le DOLIPRANE®. Les « moins de 20 ans » ne représentent que **2,6%** des remboursements, avec des thérapeutiques très dominantes : les vaccins comptent pour **51,5%** de l'ensemble des montants sur la tranche d'âge 0-3 ans, les antibiotiques **24,2%** entre 4 et 10 ans, et les hormones de croissance **27,5%** entre 11 et 19 ans. A partir de 40 ans, les tranches de population deviennent beaucoup plus onéreuses : la tranche 40-59 ans représente **29,2%** des montants, celle des + de 80 ans, **19,8%**, et surtout, la tranche 60-79 ans, **42,1%**. Les thérapeutiques « classiques » (hypocholestérolémiants, thérapeutiques du système rénine-angiotensine) sont les spécialités les plus coûteuses entre 40 à 79 ans, et les anti-thrombotiques deviennent particulièrement importants après 60 ans. Si le DOLIPRANE® est le produit le plus prescrit sur toutes les tranches d'âge avant 40 ans, à partir de cet âge, le LEVOTHYROX®, puis le KARDEGIC®, sont nettement plus délivrés. Chez les plus âgés, les médicaments de la maladie d'Alzheimer (ARICEPT®, EBIXA®) représentent le traitement le plus coûteux à quasi-égalité avec les thérapeutiques du système rénine-angiotensine.

## 5.2. La répartition par sexe des consommateurs

Alors que les hommes et les femmes sont à totale égalité en volume (**50%** chacun), la consommation masculine est nettement supérieure en montants (**57,4%**), en particulier dans la classe anatomique la plus importante, les thérapeutiques cardiovasculaires (**62,4%**), ainsi que dans la classe pharmacologique majeure des antithrombotiques (**69,4%**).

La population féminine se distingue par sa très majoritaire consommation de LEVOTHYROX® (82% du volume de ce produit), qui en fait le médicament le plus délivré chez les femmes.

**Tableau 27 : La consommation masculine**

Rang (RO)	Nom commercial	Montants remboursés hommes	% tout sexe montant	% hommes montant	Rang (RO)	Nom commercial	Lignes remboursées hommes	% tout sexe lignes	% hommes lignes
1	PLAVIX®	27 257 065	74,53%	5,19%	1	KARDEGIC®	958 248	64,80%	2,54%
2	TAHOR®	18 160 160	71,13%	3,46%	2	DOLIPRANE®	698 048	47,31%	1,85%
3	SERETIDE®	8 348 489	63,35%	1,59%	3	TAHOR®	651 111	67,89%	1,73%
4	ELISOR®	6 934 149	67,84%	1,32%	4	PLAVIX®	493 006	73,79%	1,31%
5	INEXIUM®	6 385 351	57,56%	1,22%	5	EFFERALGAN®	376 396	48,32%	1,00%
6	ARANESP®	6 347 503	59,71%	1,21%	6	AMLOR®	343 065	66,59%	0,91%
7	GLIVEC®	5 899 969	68,55%	1,12%	7	PREVISCAN®	279 312	66,88%	0,74%
8	COVERSYL®	5 805 635	70,96%	1,11%	8	INEXIUM®	252 666	56,92%	0,67%
9	AMLOR®	5 802 594	67,63%	1,11%	9	ELISOR®	250 085	64,02%	0,66%
10	VASTEN®	4 938 818	67,22%	0,94%	10	DAFALGAN®	241 586	43,61%	0,64%
11	CRESTOR®	4 744 154	71,86%	0,90%	11	VOLTARENE®	234 593	49,71%	0,62%
12	CASODEX®	4 727 180	99,88%	0,90%	12	VASTAREL®	224 857	44,23%	0,60%
13	SYMBICORT®	4 268 977	64,77%	0,81%	13	DIAMICRON®	222 524	69,67%	0,59%
14	NEORECORMON®	4 206 177	58,68%	0,80%	14	CRESTOR®	220 129	69,33%	0,58%
15	ENBREL®	4 115 002	53,09%	0,78%	15	COVERSYL®	218 088	68,16%	0,58%
16	TRIA TEC®	4 001 254	71,79%	0,76%	16	SOLUPRED®	204 889	55,27%	0,54%
17	APROVEL®	3 975 003	60,15%	0,76%	17	AERIUS®	189 041	50,75%	0,50%
18	ENANTONE LP®	3 962 060	91,70%	0,75%	18	LEVOTHYROX®	187 787	17,90%	0,50%
19	LANTUS®	3 775 156	69,68%	0,72%	19	APROVEL®	187 597	58,28%	0,50%
20	LOVENOX®	3 581 190	54,50%	0,68%	20	INIPOMP®	187 112	54,89%	0,50%

**Col. 1** : rang décroissant en montant remboursé par produit - **Col. 2** : nom du produit - **Col. 3** : montant remboursé par produit - **Col. 4** : taux représenté par le sexe pour ce produit - **Col. 5** : taux du produit pour le sexe - **Col. 6** : rang décroissant en nombre de lignes facturées par produit - **Col. 7** : nom du produit - **Col. 8** : nombre de lignes facturées par produit - **Col. 9** : taux représenté par le sexe pour ce produit - **Col. 10** : taux du produit pour ce sexe

**Tableau 28 : La consommation féminine**

Rang (RO)	Nom commercial	Montants remboursés femmes	% tout sexe montant	% femmes montant	Rang (RO)	Nom commercial	Lignes remboursées femmes	% tout sexe lignes	% femmes lignes
1	PLAVIX®	9 312 276	25,46%	2,39%	1	LEVOTHYROX®	861 220	82,10%	2,28%
2	TAHOR®	7 361 737	28,83%	1,89%	2	DOLIPRANE®	777 481	52,69%	2,06%
3	ARIMIDEX®	7 074 009	99,15%	1,81%	3	KARDEGIC®	520 613	35,20%	1,38%
4	SERETIDE®	4 818 758	36,57%	1,24%	4	EFFERALGAN®	402 545	51,68%	1,07%
5	INEXIUM®	4 694 772	42,32%	1,20%	5	DAFALGAN®	312 391	56,39%	0,83%
6	ARICEPT®	4 565 281	66,33%	1,17%	6	TAHOR®	307 950	32,11%	0,82%
7	ARANESP®	4 281 353	40,27%	1,10%	7	VASTAREL®	283 546	55,77%	0,75%
8	ACTONEL®	3 986 669	89,84%	1,02%	8	TANAKAN®	271 273	66,32%	0,72%
9	NEULASTA®	3 855 090	57,91%	0,99%	9	TEMESTA®	238 592	65,39%	0,63%
10	ENBREL®	3 636 234	46,91%	0,93%	10	VOLTARENE®	237 284	50,29%	0,63%
11	ELISOR®	3 282 647	32,12%	0,84%	11	SPASFON®	214 600	62,80%	0,57%
12	LOVENOX®	2 970 218	45,20%	0,76%	12	DAFLON®	199 549	71,61%	0,53%
13	NEORECORMON®	2 960 940	41,30%	0,76%	13	INEXIUM®	191 192	43,08%	0,51%
14	DOLIPRANE®	2 839 031	55,31%	0,73%	14	PIASCLEDINE®	185 808	64,53%	0,49%
15	INIPOMP®	2 806 151	44,22%	0,72%	15	AERIUS®	183 471	49,25%	0,49%
16	AMLOR®	2 773 657	32,33%	0,71%	16	PLAVIX®	175 115	26,21%	0,46%
17	FOSAMAX®	2 753 966	86,99%	0,71%	17	AMLOR®	172 158	33,41%	0,46%
18	GLIVEC®	2 707 073	31,45%	0,69%	18	RHINOFLUIMUCIL®	168 835	48,15%	0,45%
19	PARIET®	2 660 083	44,56%	0,68%	19	LEXOMIL ROCHE®	167 181	61,99%	0,44%
20	APROVEL®	2 627 952	39,76%	0,67%	20	SOLUPRED®	165 792	44,73%	0,44%

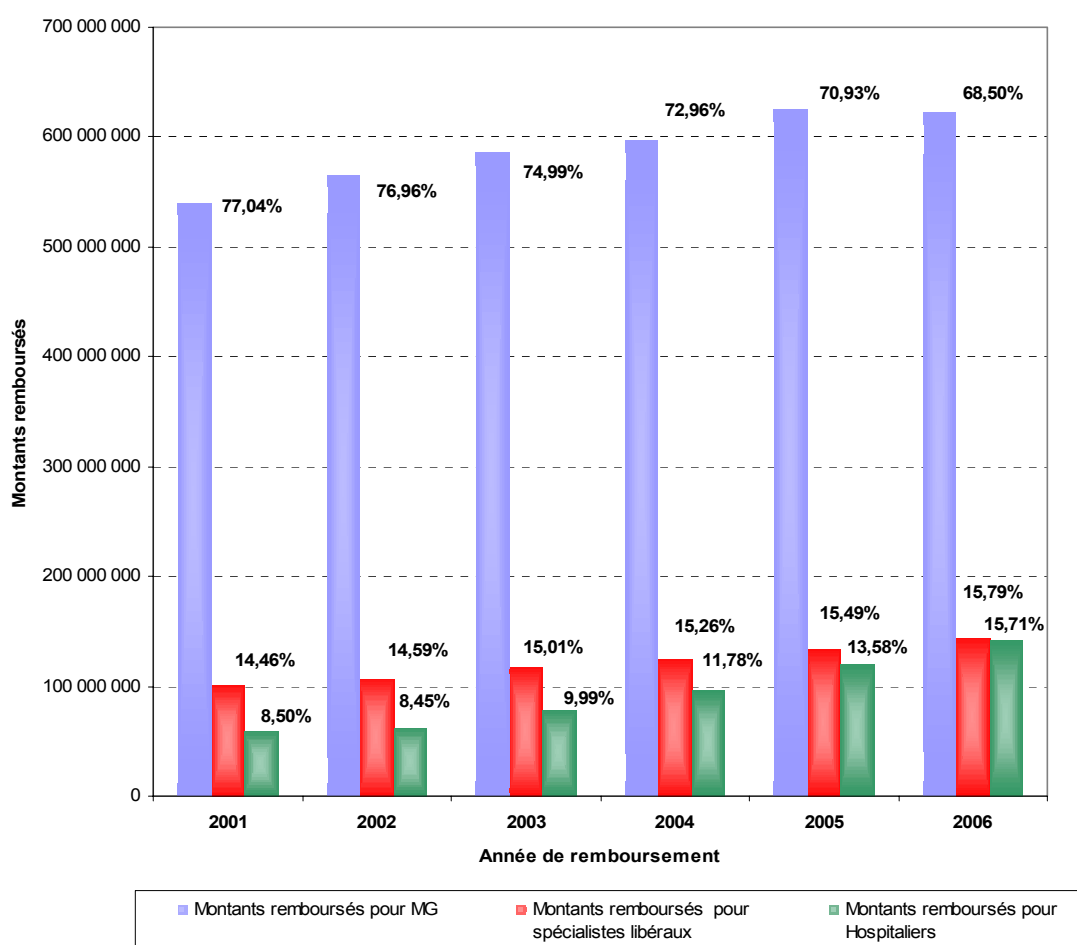
**Col. 1** : rang décroissant en montant remboursé par produit - **Col. 2** : nom du produit - **Col. 3** : montant remboursé par produit - **Col. 4** : taux représenté par le sexe pour ce produit - **Col. 5** : taux du produit pour le sexe - **Col. 6** : rang décroissant en nombre de lignes facturées par produit - **Col. 7** : nom du produit - **Col. 8** : nombre de lignes facturées par produit - **Col. 9** : taux représenté par le sexe pour ce produit - **Col. 10** : taux du produit pour ce sexe

### 5.3. La répartition par spécialités de prescripteurs

Tableau 29 : Les grands groupes de prescripteurs en 2006

	Montants remboursés 2006	Taux sur ensemble remboursé	Evolution montants 2006	Nbre lignes remboursées 2006	Taux sur ensemble des lignes	Evolution lignes 2006	Coût moyen d'une ligne 2006
Généralistes	622 600 526	<b>68,50%</b>	-0,44%	60 996 715	<b>80,86%</b>	-0,43%	10,21€
Spécialistes libéraux	143 499 954	<b>15,79%</b>	+5,05%	10 459 104	<b>13,87%</b>	-0,24%	13,72€
Hospitaliers	142 757 986	<b>15,71%</b>	+19,23%	3 977 221	<b>5,27%</b>	+5,90%	35,89€

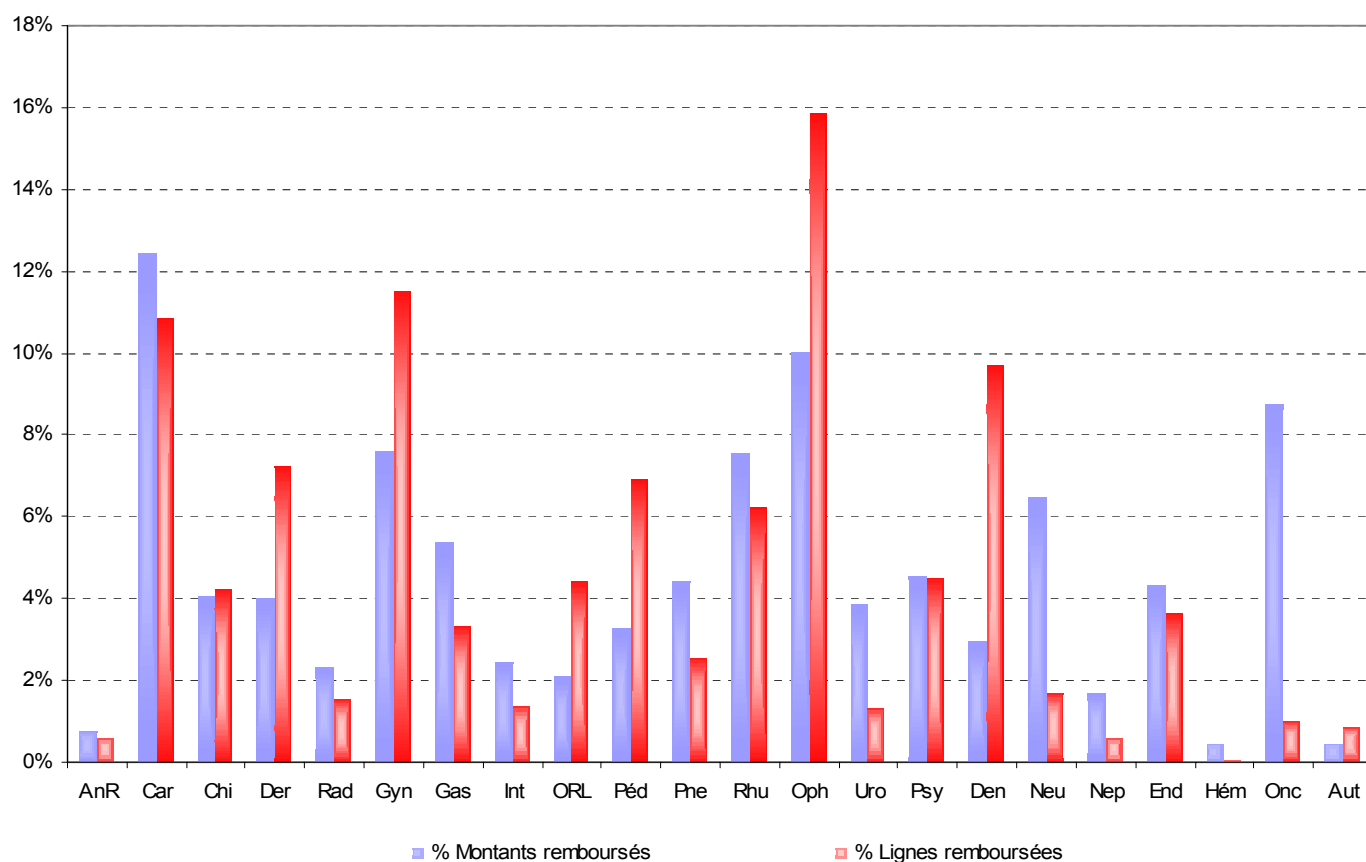
Graphique 3 : Evolution des trois groupes de prescripteurs depuis 2001



La progression des praticiens hospitaliers se poursuit fortement depuis 2003, année du début de la politique de sortie des médicaments hospitaliers en officine de ville. En 2006, la participation des hospitaliers est devenue équivalente à celle des spécialistes libéraux pour la pharmacie codée. Les généralistes, pour la première fois depuis 2001, ont vu baisser leurs montants et leurs volumes, et les spécialistes libéraux leurs volumes.

On notera que le coût moyen d'une ligne de prescription est très inégal selon ces trois groupes : **10,21€** pour les omnipraticiens, **13,72€** pour les spécialistes libéraux, **35,90€** pour les hospitaliers.

**Graphique 4 : Répartition des remboursements par spécialité (hors généralistes et hospitaliers)**



**Tableau 30 : Les 10 premiers produits prescrits par les généralistes**

Rang (RO)	Nom commercial	Montants remboursés spécialité	% montants toutes spécialités	% montants spécialité	Rang (RO)	Nom commercial	Lignes remboursées spécialité	% lignes toutes spécialités	% lignes spécialité
1	PLAVIX®	31 331 777	85,67%	5,03%	1	KARDEGIC®	1 301 348	88,00%	2,13%
2	TAHOR®	22 036 751	86,31%	3,54%	2	DOLIPRANE®	1 207 384	81,83%	1,98%
3	SERETIDE®	10 965 088	83,21%	1,76%	3	LEVOTHYROX®	870 642	83,00%	1,43%
4	ELISOR®	9 131 855	89,34%	1,47%	4	TAHOR®	844 516	88,06%	1,38%
5	INEXIUM®	8 999 038	81,12%	1,45%	5	EFFERALGAN®	710 019	91,15%	1,16%
6	AMLOR®	7 517 781	87,62%	1,21%	6	PLAVIX®	572 915	85,75%	0,94%
7	COVERSYL®	7 051 104	86,19%	1,13%	7	DAFALGAN®	460 707	83,16%	0,76%
8	VASTEN®	6 647 747	90,48%	1,07%	8	AMLOR®	456 047	88,51%	0,75%
9	APROVEL®	5 906 759	89,38%	0,95%	9	VASTAREL®	430 470	84,67%	0,71%
10	CRESTOR®	5 813 506	88,05%	0,93%	10	VOLTARENE®	425 093	90,09%	0,70%

**Col. 1** : rang décroissant en montant remboursé par produit - **Col. 2** : nom du produit - **Col. 3** : montant remboursé par produit - **Col. 4** : taux représenté par cette spécialité pour ce produit - **Col. 5** : taux du produit pour cette spécialité - **Col. 6** : rang décroissant en nombre de lignes facturées par produit - **Col. 7** : nom du produit - **Col. 8** : nombre de lignes facturées par produit - **Col. 9** : taux représenté par cette spécialité pour ce produit - **Col. 10** : taux du produit pour cette spécialité

Les omnipraticiens sont à l'origine de **67,7%** des remboursements de la pharmacie codée, et de **80,9%** des lignes facturées. Les médecins généralistes sont les premiers en terme de coût sur 12 des 15 classes anatomiques de produits, et sur 14 classes en volume. Ils sont en particulier très largement dominants sur la principale classe de produits, celle du système cardiovasculaire : **88,5%** des montants, et **90,1%** des volumes.

**Tableau 31 : Les 10 premiers produits prescrits par les praticiens hospitaliers**

Rang (RO)	Nom commercial	Montants remboursés spécialité	% montants toutes spécialités	% montants spécialité	Rang (RO)	Nom commercial	Lignes remboursées spécialité	% lignes toutes spécialités	% lignes spécialité
1	ARANESP®	7 364 452	69,27%	5,16%	1	DOLIPRANE®	97 688	6,62%	2,46%
2	GLIVEC®	6 734 849	78,25%	4,72%	2	BETADINE®	66 782	28,63%	1,68%
3	NEORECORMON®	4 870 645	67,95%	3,41%	3	KARDEGIC®	62 026	4,19%	1,56%
4	NEULASTA®	4 273 451	64,19%	2,99%	4	LOVENOX®	47 141	34,39%	1,19%
5	ENBREL®	4 191 374	54,07%	2,94%	5	TAHOR®	43 552	4,54%	1,10%
6	EPREX®	2 865 582	63,02%	2,01%	6	LEVOTHYROX®	43 112	4,11%	1,08%
7	GRANOCYTE®	2 773 831	68,32%	1,94%	7	DAFALGAN®	40 085	7,24%	1,01%
8	CELLCEPT®	2 745 231	81,67%	1,92%	8	INEXIUM®	37 719	8,50%	0,95%
9	HUMIRA®	2 467 446	59,72%	1,73%	9	PLAVIX®	35 406	5,30%	0,89%
10	LOVENOX®	2 416 461	36,78%	1,69%	10	CORTANCYL®	31 238	18,53%	0,79%

**Col. 1** : rang décroissant en montant remboursé par produit - **Col. 2** : nom du produit - **Col. 3** : montant remboursé par produit - **Col. 4** : taux représenté par cette spécialité pour ce produit - **Col. 5** : taux du produit pour cette spécialité - **Col. 6** : rang décroissant en nombre de lignes facturées par produit - **Col. 7** : nom du produit - **Col. 8** : nombre de lignes facturées par produit - **Col. 9** : taux représenté par cette spécialité pour ce produit - **Col. 10** : taux du produit pour cette spécialité

Les praticiens hospitaliers représentent la seconde spécialité de praticiens en montant (**15,5%**) comme en volume (**5,3%**). Ils sont les prescripteurs les plus coûteux sur la classe des hormones systémiques (**44,9%**), et surtout en oncologie-immunologie (**48,9%**). Ils sont surtout les principaux prescripteurs de l'érythropoïétine (**67,6%** des montants remboursés), des antirétroviraux (**74,5%**) et des anti-TNFα (**56%**), trois familles thérapeutiques particulièrement évolutives. Le poids de ces praticiens est devenu considérable pour le bilan de la pharmacie : il ne cesse de fortement progresser, alors que l'ensemble des autres prescripteurs stagne, voire régresse. De plus, génériques et déremboursements ont peu d'effet sur des thérapeutiques très récentes, qui concernent des pathologies souvent sévères.

**Tableau 32 : Les 10 premiers produits prescrits par les cardiologues libéraux**

Rang (RO)	Nom commercial	Montants remboursés spécialité	% montants toutes spécialités	% montants spécialité	Rang (RO)	Nom commercial	Lignes remboursées spécialité	% lignes toutes spécialités	% lignes spécialité
1	PLAVIX®	2 613 512	7,15%	14,64%	1	KARDEGIC®	86 428	5,84%	7,61%
2	TAHOR®	1 318 453	5,16%	7,39%	2	PLAVIX®	47 295	7,08%	4,17%
3	CARDENSIEL®	520 871	12,02%	2,92%	3	TAHOR®	42 580	4,44%	3,75%
4	COVERSYL®	509 634	6,23%	2,86%	4	PREVISCAN®	27 501	6,59%	2,42%
5	ELISOR®	476 222	4,66%	2,67%	5	AMLOR®	23 818	4,62%	2,10%
6	AMLOR®	410 665	4,79%	2,30%	6	CARDENSIEL®	20 505	12,39%	1,81%
7	TRIATEC®	390 031	7,00%	2,19%	7	FLECAINE®	19 341	12,04%	1,70%
8	CRESTOR®	375 012	5,68%	2,10%	8	COVERSYL®	18 207	5,69%	1,60%
9	FLECAINE®	358 001	11,91%	2,01%	9	TRIATEC®	16 804	6,71%	1,48%
10	VASTEN®	326 274	4,44%	1,83%	10	CRESTOR®	15 999	5,04%	1,41%

**Col. 1** : rang décroissant en montant remboursé par produit - **Col. 2** : nom du produit - **Col. 3** : montant remboursé par produit - **Col. 4** : taux représenté par cette spécialité pour ce produit - **Col. 5** : taux du produit pour cette spécialité - **Col. 6** : rang décroissant en nombre de lignes facturées par produit - **Col. 7** : nom du produit - **Col. 8** : nombre de lignes facturées par produit - **Col. 9** : taux représenté par cette spécialité pour ce produit - **Col. 10** : taux du produit pour cette spécialité

Les cardiologues sont les spécialistes libéraux à l'origine des dépenses pharmaceutiques les plus importantes. Leurs prescriptions sont dominées par les thérapeutiques cardiovasculaires (**66,8%** des montants liés aux cardiologues), et les antithrombotiques (**19,4%**).

Les ophtalmologues sont les plus gros prescripteurs en volume parmi les spécialistes libéraux, et leurs prescriptions sont essentiellement liées à la classe des produits des organes sensoriels (**87,8%**). Ces thérapeutiques sont d'ailleurs très largement prescrites par les ophtalmologues, en montants (**70,7%**) comme en volume (**57,9%**).

**Tableau 33 : Les 10 premiers produits prescrits par les ophtalmologues libéraux**

Rang (RO)	Nom commercial	Montants remboursés spécialité	% montants toutes spécialités	% montants spécialité	Rang (RO)	Nom commercial	Lignes remboursées spécialité	% lignes toutes spécialités	% lignes spécialité
1	VISUDYNE®	2 408 487	77,99%	16,77%	1	XALATAN®	86 428	42,39%	5,21%
2	XALATAN®	2 367 667	77,20%	16,48%	2	CARTEOL®	47 295	64,56%	2,85%
3	XALACOM®	871 989	82,31%	6,07%	3	TIMOPTOL®	42 580	55,84%	2,57%
4	COSOPT®	739 159	75,23%	5,15%	4	DACRYOSERUM®	27 501	19,39%	1,66%
5	TRAVATAN®	638 268	80,51%	4,44%	5	INDOCOLLYRE®	23 818	35,83%	1,44%
6	AZOPT®	571 213	77,84%	3,98%	6	XALACOM®	20 505	38,59%	1,24%
7	LUMIGAN®	531 248	82,44%	3,70%	7	COSOPT®	19 341	34,33%	1,17%
8	TIMOPTOL®	417 304	74,55%	2,91%	8	TRAVATAN®	18 207	36,84%	1,10%
9	CARTEOL®	388 106	80,09%	2,70%	9	AZOPT®	16 804	32,96%	1,01%
10	ALPHAGAN®	353 147	75,06%	2,46%	10	TOBRADEX®	15 999	31,14%	0,96%

**Col. 1** : rang décroissant en montant remboursé par produit - **Col. 2** : nom du produit - **Col. 3** : montant remboursé par produit - **Col. 4** : taux représenté par cette spécialité pour ce produit - **Col. 5** : taux du produit pour cette spécialité - **Col. 6** : rang décroissant en nombre de lignes facturées par produit - **Col. 7** : nom du produit - **Col. 8** : nombre de lignes facturées par produit - **Col. 9** : taux représenté par cette spécialité pour ce produit - **Col. 10** : taux du produit pour cette spécialité

**Tableau 34 : Les 10 premiers produits prescrits par les oncologues libéraux**

Rang (RO)	Nom commercial	Montants remboursés spécialité	% montants toutes spécialités	% montants spécialité	Rang (RO)	Nom commercial	Lignes remboursées spécialité	% lignes toutes spécialités	% lignes spécialité
1	NEULASTA®	1 679 659	25,23%	13,37%	1	ARIMIDEX®	8 591	17,11%	8,23%
2	ARANESP®	1 277 502	12,02%	10,17%	2	ZOPHREN®	6 333	18,20%	6,07%
3	ARIMIDEX®	1 221 529	17,12%	9,72%	3	FEMARA®	2 716	19,28%	2,60%
4	NEORECORMON®	1 010 897	14,10%	8,04%	4	SOLUPRED®	2 705	0,73%	2,59%
5	GRANOCYTE®	841 294	20,72%	6,69%	5	AROMASINE®	2 175	20,65%	2,08%
6	EPREX®	823 826	18,12%	6,56%	6	EMLAPATCH®	2 152	2,40%	2,06%
7	GLIVEC®	607 792	7,06%	4,84%	7	GRANOCYTE®	1 682	23,95%	1,61%
8	XELODA®	565 013	32,16%	4,50%	8	XELODA®	1 530	32,01%	1,47%
9	FEMARA®	414 279	19,27%	3,30%	9	BIAFINE®	1 395	1,20%	1,34%
10	ZOPHREN®	347 452	18,79%	2,76%	10	NEULASTA®	1 344	25,48%	1,29%

**Col. 1** : rang décroissant en montant remboursé par produit - **Col. 2** : nom du produit - **Col. 3** : montant remboursé par produit - **Col. 4** : taux représenté par cette spécialité pour ce produit - **Col. 5** : taux du produit pour cette spécialité - **Col. 6** : rang décroissant en nombre de lignes facturées par produit - **Col. 7** : nom du produit - **Col. 8** : nombre de lignes facturées par produit - **Col. 9** : taux représenté par cette spécialité pour ce produit - **Col. 10** : taux du produit pour cette spécialité

**Tableau 35 : Les 10 premiers produits prescrits par les gynécologues obstétriciens libéraux**

Rang (RO)	Nom commercial	Montants remboursés spécialité	% montants toutes spécialités	% montants spécialité	Rang (RO)	Nom commercial	Lignes remboursées spécialité	% lignes toutes spécialités	% lignes spécialité
1	PUREGON®	858 433	62,38%	7,87%	1	ESTREVA®	52 491	60,85%	4,35%
2	MIRENA®	750 913	75,12%	6,89%	2	UTROGESTAN®	46 909	58,21%	3,89%
3	GONAL F®	745 681	58,01%	6,84%	3	LUTENYL®	40 917	51,01%	3,39%
4	ARIMIDEX®	547 500	7,67%	5,02%	4	COLPOTROPHINE®	36 727	40,16%	3,04%
5	LUTENYL®	321 031	50,08%	2,94%	5	DUPHASTON®	28 144	52,66%	2,33%
6	MENOPUR®	280 171	62,80%	2,57%	6	OESTRODOSE®	27 966	59,40%	2,32%
7	UTROGESTAN®	270 817	55,97%	2,48%	7	LUTERAN®	27 796	66,00%	2,30%
8	EVISTA®	244 937	20,27%	2,25%	8	ESTIMA®	21 522	72,01%	1,78%
9	ZELITREX®	222 403	4,83%	2,04%	9	MONAZOL®	20 471	43,84%	1,70%
10	DECAPEPTYL®	214 263	5,69%	1,97%	10	SURGESTONE®	19 303	52,56%	1,60%

**Col. 1** : rang décroissant en montant remboursé par produit - **Col. 2** : nom du produit - **Col. 3** : montant remboursé par produit - **Col. 4** : taux représenté par cette spécialité pour ce produit - **Col. 5** : taux du produit pour cette spécialité - **Col. 6** : rang décroissant en nombre de lignes facturées par produit - **Col. 7** : nom du produit - **Col. 8** : nombre de lignes facturées par produit - **Col. 9** : taux représenté par cette spécialité pour ce produit - **Col. 10** : taux du produit pour cette spécialité

**Tableau 36 : Les 10 premiers produits prescrits par les rhumatologues libéraux**

Rang (RO)	Nom commercial	Montants remboursés spécialité	% montants toutes spécialités	% montants spécialité	Rang (RO)	Nom commercial	Lignes remboursées spécialité	% lignes toutes spécialités	% lignes spécialité
1	ENBREL®	2 756 823	35,56%	25,38%	1	ALTIM®	30 073	50,42%	4,62%
2	HUMIRA®	1 331 598	32,23%	12,26%	2	CORTANCYL®	27 303	16,19%	4,19%
3	FORSTEO®	453 567	57,19%	4,18%	3	PIASCLEDINE®	20 274	7,04%	3,11%
4	ACTONEL®	431 132	9,72%	3,97%	4	STRUCTUM®	16 589	14,17%	2,55%
5	ARAVA®	242 301	49,58%	2,23%	5	CHONDROSULF®	15 962	8,71%	2,45%
6	FOSAMAX®	203 019	6,41%	1,87%	6	VOLTARENE®	15 936	3,38%	2,45%
7	FOSAVANCE®	202 524	10,29%	1,86%	7	DOLIPRANE®	13 301	0,90%	2,04%
8	INEXIUM®	178 174	1,61%	1,64%	8	ACTONEL®	12 265	8,60%	1,88%
9	INIPOMP®	172 275	2,71%	1,59%	9	INIPOMP®	12 085	3,55%	1,86%
10	HYALGAN®	160 934	81,37%	1,48%	10	DIPROSTENE®	11 033	35,82%	1,70%

**Col. 1** : rang décroissant en montant remboursé par produit - **Col. 2** : nom du produit - **Col. 3** : montant remboursé par produit - **Col. 4** : taux représenté par cette spécialité pour ce produit - **Col. 5** : taux du produit pour cette spécialité - **Col. 6** : rang décroissant en nombre de lignes facturées par produit - **Col. 7** : nom du produit - **Col. 8** : nombre de lignes facturées par produit - **Col. 9** : taux représenté par cette spécialité pour ce produit - **Col. 10** : taux du produit pour cette spécialité

**Tableau 37 : Les 10 premiers produits prescrits par les neurologues libéraux**

Rang (RO)	Nom commercial	Montants remboursés spécialité	% montants toutes spécialités	% montants spécialité	Rang (RO)	Nom commercial	Lignes remboursées spécialité	% lignes toutes spécialités	% lignes spécialité
1	AVONEX®	1 814 620	54,51%	19,49%	1	MODOPAR®	9 944	11,86%	5,70%
2	BETAFERON®	831 620	52,21%	8,93%	2	SINEMET®	7 011	20,44%	4,02%
3	REBIF®	831 224	49,47%	8,93%	3	ARICEPT®	5 443	7,01%	3,12%
4	COPAXONE®	745 812	53,48%	8,01%	4	REQUIP®	4 457	23,24%	2,55%
5	ARICEPT®	461 654	6,71%	4,96%	5	EBIXA®	4 089	10,82%	2,34%
6	EBIXA®	383 427	10,74%	4,12%	6	REMINYL®	3 788	11,48%	2,17%
7	REQUIP®	352 635	27,02%	3,79%	7	TRIVASTAL®	3 462	4,09%	1,98%
8	REMINYL®	304 013	11,10%	3,26%	8	LAMICTAL®	3 351	13,93%	1,92%
9	STALEVO®	265 329	27,25%	2,85%	9	RIVOTRIL®	3 089	1,97%	1,77%
10	EXELON®	254 303	10,50%	2,73%	10	EXELON®	3 018	10,93%	1,73%

**Col. 1** : rang décroissant en montant remboursé par produit - **Col. 2** : nom du produit - **Col. 3** : montant remboursé par produit - **Col. 4** : taux représenté par cette spécialité pour ce produit - **Col. 5** : taux du produit pour cette spécialité - **Col. 6** : rang décroissant en nombre de lignes facturées par produit - **Col. 7** : nom du produit - **Col. 8** : nombre de lignes facturées par produit - **Col. 9** : taux représenté par cette spécialité pour ce produit - **Col. 10** : taux du produit pour cette spécialité

**Tableau 38 : Les 10 premiers produits prescrits par les gastro-entérologues libéraux**

Rang (RO)	Nom commercial	Montants remboursés spécialité	% montants toutes spécialités	% montants spécialité	Rang (RO)	Nom commercial	Lignes remboursées spécialité	% lignes toutes spécialités	% lignes spécialité
1	PEGASYS®	1 046 586	32,79%	13,59%	1	KLEAN PREP®	16 056	75,93%	4,59%
2	VIRAFERONPEG®	710 052	33,97%	9,22%	2	FLEETPHOSPHOSODA®	13 817	77,32%	3,95%
3	REBETOL®	512 674	31,69%	6,65%	3	INEXIUM®	12 537	2,82%	3,58%
4	COPEGUS®	476 897	32,75%	6,19%	4	FORTTRANS®	11 451	78,25%	3,27%
5	PENTASA®	401 993	29,62%	5,22%	5	NORMACOL®	11 207	16,63%	3,20%
6	HEPSERA®	331 785	26,01%	4,31%	6	TITANOREINE®	8 459	10,83%	2,42%
7	INEXIUM®	321 721	2,90%	4,18%	7	INIPOMP®	8 354	2,45%	2,39%
8	INIPOMP®	193 707	3,05%	2,51%	8	FORLAX®	8 052	3,35%	2,30%
9	PARIET®	142 775	2,39%	1,85%	9	COLOPEG®	7 441	65,77%	2,13%
10	OGAST®	133 558	2,44%	1,73%	10	PROCTOLOG®	7 204	7,64%	2,06%

**Col. 1** : rang décroissant en montant remboursé par produit - **Col. 2** : nom du produit - **Col. 3** : montant remboursé par produit - **Col. 4** : taux représenté par cette spécialité pour ce produit - **Col. 5** : taux du produit pour cette spécialité - **Col. 6** : rang décroissant en nombre de lignes facturées par produit - **Col. 7** : nom du produit - **Col. 8** : nombre de lignes facturées par produit - **Col. 9** : taux représenté par cette spécialité pour ce produit - **Col. 10** : taux du produit pour cette spécialité

**Tableau 39 : Les 10 premiers produits prescrits par les stomatologues et les dentistes libéraux**

Rang (RO)	Nom commercial	Montants rembou spécialité	% mont. toutes spécial.	% montants spécialité	Rang (RO)	Nom commercial	Lignes rembou spécialité	% lignes toutes spécial.	% lignes spécialité
1	BIRODOGYL®	579 199	76,50%	13,54%	1	ELUDRIL®	140 691	63,51%	13,84%
2	ELUDRIL®	411 401	59,56%	9,62%	2	ALODONT®	68 477	65,47%	6,74%
3	ZITHROMAX®	212 363	17,11%	4,96%	3	BIRODOGYL	50 898	79,00%	5,01%
4	SPIRAMYCINE/ METRONIDAZOLE MERCK®	154 048	79,11%	3,60%	4	DOLIPRANE®	43 047	2,92%	4,23%
5	SPIRAMYCINE/ METRONIDAZOLE BIOGARAN®	137 099	79,38%	3,20%	5	PAROEX®	37 687	50,39%	3,71%
6	ALODONT®	107 005	57,26%	2,50%	6	ADVIL®	29 333	10,34%	2,89%
7	PIASCLEDINE®	106 536	6,23%	2,49%	7	PREXIDINE®	27 017	77,64%	2,66%
8	RODOGYL®	93 178	68,69%	2,18%	8	CLAMOXYL®	19 766	31,59%	1,94%
9	SPIRAMYCINE/ METRONIDAZOLE SANDOZ®	90 908	78,11%	2,12%	9	PIASCLEDINE®	19 719	6,85%	1,94%
10	PYOSTACINE®	76 145	1,79%	1,78%	10	AMOXICILLINE MERCK®	17 974	19,83%	1,77%

**Col. 1** : rang décroissant en montant remboursé par produit - **Col. 2** : nom du produit - **Col. 3** : montant remboursé par produit - **Col. 4** : taux représenté par cette spécialité pour ce produit - **Col. 5** : taux du produit pour cette spécialité - **Col. 6** : rang décroissant en nombre de lignes facturées par produit - **Col. 7** : nom du produit - **Col. 8** : nombre de lignes facturées par produit - **Col. 9** : taux représenté par cette spécialité pour ce produit - **Col. 10** : taux du produit pour cette spécialité

L'ensemble des spécialités de praticiens voit aujourd'hui ses coûts pharmaceutiques dominés par des médicaments très spécialisés, et très onéreux : les ophtalmologues et la VISUDYNE®, les gynécologues obstétriciens et les traitements de la stérilité, les anti-TNF $\alpha$  pour les rhumatologues, les thérapeutiques de la sclérose en plaque (interférons  $\beta$ , COPAXONE®) et de l'Alzheimer chez les neurologues, les traitements des hépatites (interférons  $\alpha$ , ribavirine) pour les gastro-entérologues, sans oublier bien évidemment les oncologues. Ces derniers progressent très fortement en 2006 (+34,1% en montants), en raison d'une pratique usant particulièrement des thérapeutiques sorties du domaine hospitalier exclusif.

## 6. INDEX DES GRAPHIQUES ET DES TABLEAUX



### 6.1. Liste des graphiques

Graphique 1 :	Répartition des montants remboursés par classe d'âge	22
Graphique 2 :	Répartition des lignes remboursées par classe d'âge	22
Graphique 3 :	Evolution des trois groupes de prescripteurs depuis 2001	27
Graphique 4 :	Répartition des remboursements par spécialité (hors généralistes et hospitaliers)	28

### 6.2. Liste des tableaux

Tableau 1 :	Bilan global 2006 et Taux de codage	5
Tableau 2 :	Evolution de la pharmacie en 2006 (données générales)	5
Tableau 3 :	Evolution de la pharmacie codée en 2006 (taux calculés)	5
Tableau 4 :	Les classes anatomiques en montant	6
Tableau 5 :	Les classes anatomiques en volume	6
Tableau 6 :	Les classes pharmacologiques en montant	8
Tableau 7 :	Les classes pharmacologiques en volume	9
Tableau 8 :	Les classes thérapeutiques en montant	10
Tableau 9 :	Les classes thérapeutiques en volume	11
Tableau 10 :	Les produits selon leur nom commercial, en montants	13
Tableau 11 :	Les produits selon leur nom commercial, en volume	14
Tableau 12 :	Croissance des produits selon leur nom commercial, en montant	16
Tableau 13 :	Croissance des produits selon leur nom commercial, en volume	17
Tableau 14 :	Décroissance des produits selon leur nom commercial, en montant	18
Tableau 15 :	Décroissance des produits selon leur nom commercial, en volume	19
Tableau 16 :	Principales molécules génériques en 2006	20
Tableau 17 :	Principales classes thérapeutiques déremboursées en mars 2006	20
Tableau 18 :	Taux de remboursement des 40 médicaments les plus coûteux	21
Tableau 19 :	Les 10 premiers produits sur la classe d'âge 0-3 ans	23
Tableau 20 :	Les 10 premiers produits sur la classe d'âge 4-10 ans	23
Tableau 21 :	Les 10 premiers produits sur la classe d'âge 11-14 ans	23
Tableau 22 :	Les 10 premiers produits sur la classe d'âge 15-19 ans	24
Tableau 23 :	Les 10 premiers produits sur la classe d'âge 20-39 ans	24
Tableau 24 :	Les 10 premiers produits sur la classe d'âge 40-59 ans	24
Tableau 25 :	Les 10 premiers produits sur la classe d'âge 60-79 ans	25
Tableau 26 :	Les 10 premiers produits sur la classe d'âge des plus de 80 ans	25

Tableau 27 :	La consommation masculine	26
Tableau 28 :	La consommation féminine	26
Tableau 29 :	Les grands groupes de prescripteurs en 2006	27
Tableau 30 :	Les 10 premiers produits prescrits par les généralistes	28
Tableau 31 :	Les 10 premiers produits prescrits par les praticiens hospitaliers	29
Tableau 32 :	Les 10 premiers produits prescrits par les cardiologues libéraux	29
Tableau 33 :	Les 10 premiers produits prescrits par les ophtalmologues libéraux	30
Tableau 34 :	Les 10 premiers produits prescrits par les oncologues libéraux	30
Tableau 35 :	Les 10 premiers produits prescrits par les gynécologues obstétriciens libéraux	30
Tableau 36 :	Les 10 premiers produits prescrits par les rhumatologues libéraux	31
Tableau 37 :	Les 10 premiers produits prescrits par les neurologues libéraux	31
Tableau 38 :	Les 10 premiers produits prescrits par les gastro-entérologues libéraux	31
Tableau 39 :	Les 10 premiers produits prescrits par les stomatologues et les dentistes libéraux	32



# MEDIC-RSI

## Les médicaments remboursés par le RSI en 2006



Caisse nationale RSI  
260 - 264 avenue du Président Wilson  
93457 La Plaine Saint-Denis cedex  
[www.le-rsi.fr](http://www.le-rsi.fr)