

L'évolution des inhibiteurs de la pompe à protons

Le groupe CODAGE

Le groupe CODAGE est un groupe national de travail sur le codage des actes et des prestations de la caisse nationale du RSI.

Créé en 1999, il a pour mission principale de concevoir des outils d'exploitation des données du système d'information décisionnel et de mener à l'aide de ces outils des études nationales pour améliorer la connaissance des prestations remboursées par l'assurance maladie.

Son champs d'analyse est constitué par l'ensemble des codifications affinées utilisées pour la prise en charge des dépenses de santé des assurés sociaux, de manière directe (pharmacie, biologie, CCAM, LPP, TAA) ou indirecte (PMSI).

C'est un groupe pluridisciplinaire composé de médecins conseils, de statisticiens et de gestionnaires du risque, issus des caisses régionales et de la caisse nationale du RSI.

Directeur de la publication :
Dominique Liger, Pr. Claudine
Blum-Boisgard

Coordination éditoriale :
Le groupe CODAGE

Rédacteur :
Dr. Christophe Apicella

Caisse nationale RSI
260 - 264 avenue du Président
Wilson
93457 La Plaine Saint-Denis Cedex
www.le-rsi.fr

- **Les inhibiteurs de la pompe à protons (IPP) constituent la deuxième classe thérapeutique la plus onéreuse pour le régime social des indépendants (RSI) en 2006.** Leur évolution depuis 1999 est très particulière : alors que les progressions des montants et des volumes ont flambé de façon synchrone de 1999 à 2003, on assiste depuis 2004 à une véritable « cassure » de la courbe des remboursements, la courbe des prescriptions poursuivant une ascension inexorable.
- L'oméprazole (MOPRAL®, ZOLTUM®), premier inhibiteur de la pompe à protons, a été commercialisé en 1989 **comme un nouveau traitement de l'ulcère gastro-duodéal**. Plus efficace que les anti-histaminiques, et dénué des effets secondaires de ces derniers, il s'imposa rapidement dans cette indication alors relativement fréquente. Bien que l'antibiothérapie allait au même moment bouleverser le pronostic de l'ulcère, et en entraîner la raréfaction, les IPP poursuivaient leur progression. Leur utilisation s'était étendue à des indications devenues nettement majoritaires : le reflux gastro-œsophagien, et la protection gastrique contre d'éventuels effets indésirables d'autres médicaments.
- L'évolution des IPP a été majeure jusqu'en 2002, occupant la deuxième place des remboursements dès 2000. En volume, sur la même période, ils passent de la 18^{ème} à la 7^{ème} place.
- **Médicament le plus remboursé pour l'assurance maladie dès 1999, MOPRAL®, a assuré quasiment à lui seul la progression des IPP jusqu'en 2002.** Il dépassait encore 50% des prescriptions au sein de cette classe thérapeutique cette année là, alors que l'ensemble des IPP était déjà commercialisé (le lansoprazole - LANZOR®, OGAST - dès 1991), et que ZOLTUM®, produit de co-marketing, ne représentait pas plus de 6%. Du point de vue autorisation de mise sur le marché, MOPRAL® a toujours été à la pointe : il a longtemps été le seul produit à posséder l'indication d'association aux anti-inflammatoires non stéroïdiens, et à bénéficier d'études démonstratives sur l'ulcère et le reflux gastro-œsophagien. Référence parmi les inhibiteurs de la pompe à protons, MOPRAL® était largement utilisé chez les assurés en affection de longue durée (plus de 40% de ses prescriptions alors que ZOLTUM® demeurait à peine au dessus de 20%), et représentait le médicament le plus coûteux non seulement chez les généralistes, mais aussi chez les praticiens hospitaliers et les rhumatologues en 2002.
- **En 2003, les IPP progressaient encore de 12,6% en montant et de 12,3% en volume, mais pour la première fois, MOPRAL® régressait : -0,3% en montant et -5,8% en nombre de prescriptions.** Le laboratoire Astra-Zeneca, confronté à la prochaine générique de son produit phare, devançait le phénomène en basant dorénavant toute sa communication commerciale sur son nouveau produit, INEXIUM® (ésoméprazole), isomère de l'oméprazole.

- **MOPRAL® est génériqué en avril 2004.** Il perd plus du tiers de ses montants et de ses volumes, et rétrograde en 4^{ème} position des médicaments les plus coûteux. L'effet générique est particulièrement important : alors que les IPP progressent toujours de 8,9% en volume, ils ne croissent plus que de 3,7% en montant. Les années 2005 et 2006 seront encore plus dures pour MOPRAL®, qui perd 65% de sa valeur, et rétrograde à la 27^{ème} position des médicaments les plus coûteux : l'oméprazole ayant été délivré sous forme générique pour plus de 77% de ses prescriptions en 2006. Et en 2006, pour la première fois, l'évolution de la classe thérapeutique des IPP est négative en montants : -1,1%.
- Pourtant, parallèlement, le succès de ces produits ne diminue pas : **la progression des lignes remboursées est de 13,6% en 2005 et de 9% en 2006.** Les IPP représentent aujourd'hui la 3^{ème} classe thérapeutique la plus prescrite, après les antalgiques et les statines. Des produits beaucoup moins coûteux prennent le relais de MOPRAL®, comme le pantoprazole (INIPOMP®, EUPANTOL® : +15%), presque deux fois moins cher, alors que l'oméprazole résiste, progressant de 6,8% entre 2004 et 2006, essentiellement sous forme générique.
- **INEXIUM® est en passe de remplacer MOPRAL®** : 1^{er} IPP depuis 2005, il pointe aujourd'hui à la 4^{ème} position des médicaments les plus remboursés pour le RSI avec une évolution très forte (+23% en montant et +27% en volume). Il possède par ailleurs dorénavant la quasi totalité des autorisations de mise sur le marché de l'oméprazole, et le laboratoire Astra-Zeneca multiplie les études démontrant sa supériorité sur son prédécesseur. Alors que l'ensemble des IPP voit son taux moyen de remboursement régresser en 2006, INEXIUM® se caractérise également par une progression de 27% de son taux de délivrance en ALD. En 2006, le rabéprazole (PARIET®), le pantoprazole, et l'ésoméprazole représentent les molécules en plein essor de la classe des IPP, responsables de l'accroissement continu de leur volume de prescription.
- Un **objectif conventionnel** a été fixé depuis 2006 pour limiter la progression des IPP, permettant à l'assurance maladie de sensibiliser les praticiens libéraux à une limitation de leurs prescriptions. D'importantes mesures de maîtrise économique étant prises dans le même temps : INEXIUM® 20mg, en particulier, verra son prix d'achat régresser de près de 40% le 1^{er} janvier 2008, par rapport à son prix initial de 2002¹.

Les indications

1- Reflux gastro œsophagien

- traitement symptomatique (oméprazole 10, oméprazole 20, lansoprazole 15, rabéprazole 10, rabéprazole 20, pantoprazole 20, ésoméprazole 20)

2- Oesophagite

- Liée à un reflux (oméprazole 10, oméprazole 20, lansoprazole 15, lansoprazole 30, rabéprazole 10, rabéprazole 20, pantoprazole 20, pantoprazole 40, ésoméprazole 20, ésoméprazole 40)
- Chez l'enfant (oméprazole 10, oméprazole 20)

3- Ulcère

- Traitement de l'ulcère gastrique ou duodénal évolutif (oméprazole 20, lansoprazole 30, rabéprazole 10, rabéprazole 20, pantoprazole 40, ésoméprazole 20)
- Traitement d'entretien de l'ulcère duodénal (oméprazole 10, oméprazole 20, lansoprazole 15, ésoméprazole 20)
- Maladie ulcéreuse (traitement en association avec anti-biothérapie) (oméprazole 20, lansoprazole 30, rabéprazole 10, rabéprazole 20, pantoprazole 40, ésoméprazole 20)

4- Syndrome de Zollinger-Ellison

- Oméprazole 20, lansoprazole 30, rabéprazole 10, rabéprazole 20, pantoprazole 40

5- Pathologie ulcéreuse liée aux anti-inflammatoires non stéroïdiens

- Prévention chez sujet à risque (oméprazole 20, lansoprazole 15, pantoprazole 20, ésoméprazole 20)
- Traitement des lésions induites (oméprazole 20, lansoprazole 30, ésoméprazole 20)

¹ Avis relatif aux prix de spécialités pharmaceutiques, journal officiel du 29 novembre 2006

Préambule

L'ensemble des réalisations du groupe CODAGE, et en particulier la production des observatoires, nécessite la sauvegarde d'un historique de données pour l'étude du suivi de la pharmacie.

A compter du 1^{er} avril 2004, le Régime Social des Indépendants s'est doté d'un nouvel outil de traitement de la liquidation de ses prestations (TITAM), venu se substituer à l'ancien système (DEPRESTA) que nous utilisions jusqu'alors pour la réalisation des observatoires.

Les données de ces observatoires ont été traitées en 2004 à partir des deux systèmes de liquidation : un système DEPRESTA, « à l'ancienne », de manière à rendre compte de l'évolution 2003-2004, et un système TITAM (reconstitué pour le premier semestre 2004), de façon à poursuivre l'examen de ces évolutions pour 2004-2005.

Les écarts constatés sur les montants et les volumes entre les deux méthodes rendent compte d'une part, de la plus stricte application de la ventilation des remboursements en fonction des imputations comptables (les données remboursées présentées à partir de TITAM n'intègrent plus les fonds complémentaires), et d'autre part, de la décision de ne plus effectuer le redressement des données non codées (le taux de codage paraissant être parvenu à un niveau optimal).

Données chiffrées portant sur la classe thérapeutique des IPP (données DEPRESTA)

INDICATEURS	1999	2000	2001	2002	2003	2004
montants remboursés	19 868 228	26 829 290	37 494 151	45 279 932	51 000 506	52 875 565
montants remboursables	32 056 903	42 076 627	50 771 330	60 593 206	67 821 497	69 991 538
taux moyen de remboursement	62,0%	63,8%	73,8%	74,7%	75,2%	75,5%
nombre de lignes	868 324	1 146 358	1 403 800	1 715 216	1 926 737	2 098 750
prix moyen d'une ligne	22,88	23,40	26,71	26,40	26,47	25,19
nombre de boîtes	1 047 661	1 361 986	1 595 220	1 905 822	2 062 559	2 220 658
nombre moyen de boîtes par ligne	1,21	1,19	1,14	1,11	1,07	1,06
progression mt remboursés	XX	+35,0%	+39,8%	+20,8%	+12,6%	+3,7%
progression mt remboursables	XX	+31,3%	+20,7%	+19,3%	+11,9%	+3,2%
progression nombre de lignes	XX	+32,0%	+22,5%	+22,2%	+12,3%	+8,9%
progression nombre de boîtes	XX	+30,0%	+17,1%	+19,5%	+8,2%	+7,7%

Données chiffrées portant sur la classe thérapeutique des IPP (données TITAM)

INDICATEURS	2004	2005	2006
montants remboursés (au RO)	51 694 691	52 858 695	52 300 978
montants remboursables	69 448 976	71 633 036	71 899 614
taux moyen de remboursement	74,4%	73,8%	72,7%
nombre de lignes	2 041 920	2 319 017	2 527 024
prix moyen d'une ligne	25,32	22,79	20,70
nombre de boîtes	2 169 362	2 419 736	2 627 311
nombre moyen de boîtes par ligne	1,06	1,04	1,04
progression mt remboursés	XX	+2,3%	-1,1%
progression mt remboursables	XX	+3,1%	+0,4%
progression nombre de lignes	XX	+13,6%	+9,0%
progression nombre de boîtes	XX	+11,5%	+8,6%

Les prescripteurs d'IPP
(part des spécialités en montant remboursé et en nombre de lignes de décompte)

Spécialité du praticien prescripteur	2001		2002		2003		2004	
	Mt Rb.	Nb Lig.	Mt Rb.	Nb Lig.	Mt Rb.	Nb Lig.	Mt Rb.	Nb Lig.
Omnipraticien	82,5%	84,1%	82,6%	83,8%	83,0%	84,2%	83,1%	84,2%
Praticien hospitalier	7,1%	5,7%	7,1%	5,9%	6,9%	5,6%	6,8%	5,6%
Rhumatologue	2,7%	2,7%	2,6%	2,7%	2,3%	2,7%	2,1%	2,6%
Gastro-Entéro-Hépatolog.	2,7%	2,7%	2,6%	2,7%	2,5%	2,5%	2,5%	2,4%
Autres spécialités	1,7%	1,7%	1,7%	1,7%	1,7%	1,8%	1,7%	1,8%
Cardiologue	1,4%	1,1%	1,5%	1,1%	1,6%	1,2%	1,7%	1,3%
ORL	0,7%	0,8%	0,7%	0,8%	0,7%	0,8%	0,7%	0,8%
Pneumologue	0,4%	0,4%	0,4%	0,4%	0,4%	0,4%	0,4%	0,4%
Neurologue, Psychiatre	0,3%	0,2%	0,3%	0,2%	0,3%	0,2%	0,3%	0,2%
Gynécologue-Ob.	0,2%	0,2%	0,2%	0,2%	0,2%	0,2%	0,2%	0,2%
Chir. Dent.-Stomatolog.	0,1%	0,1%	0,1%	0,1%	0,1%	0,2%	0,1%	0,2%
Ophthalmologue	0,1%	0,1%	0,1%	0,1%	0,1%	0,1%	0,1%	0,1%
Dermatologue	0,1%	0,1%	0,1%	0,1%	0,1%	0,1%	0,1%	0,1%
Pédiatre	0,1%	0,1%	0,1%	0,1%	0,1%	0,1%	0,1%	0,1%

A partir de 2005, la collecte des données portant sur les prescripteurs est devenue exhaustive sur l'ensemble des spécialités, permettant le détail des « autres spécialités » du précédent tableau, et la distinction entre psychiatres et neurologues. Seules spécialités de prescripteurs les plus importantes en montant ont été représentées dans le second tableau.

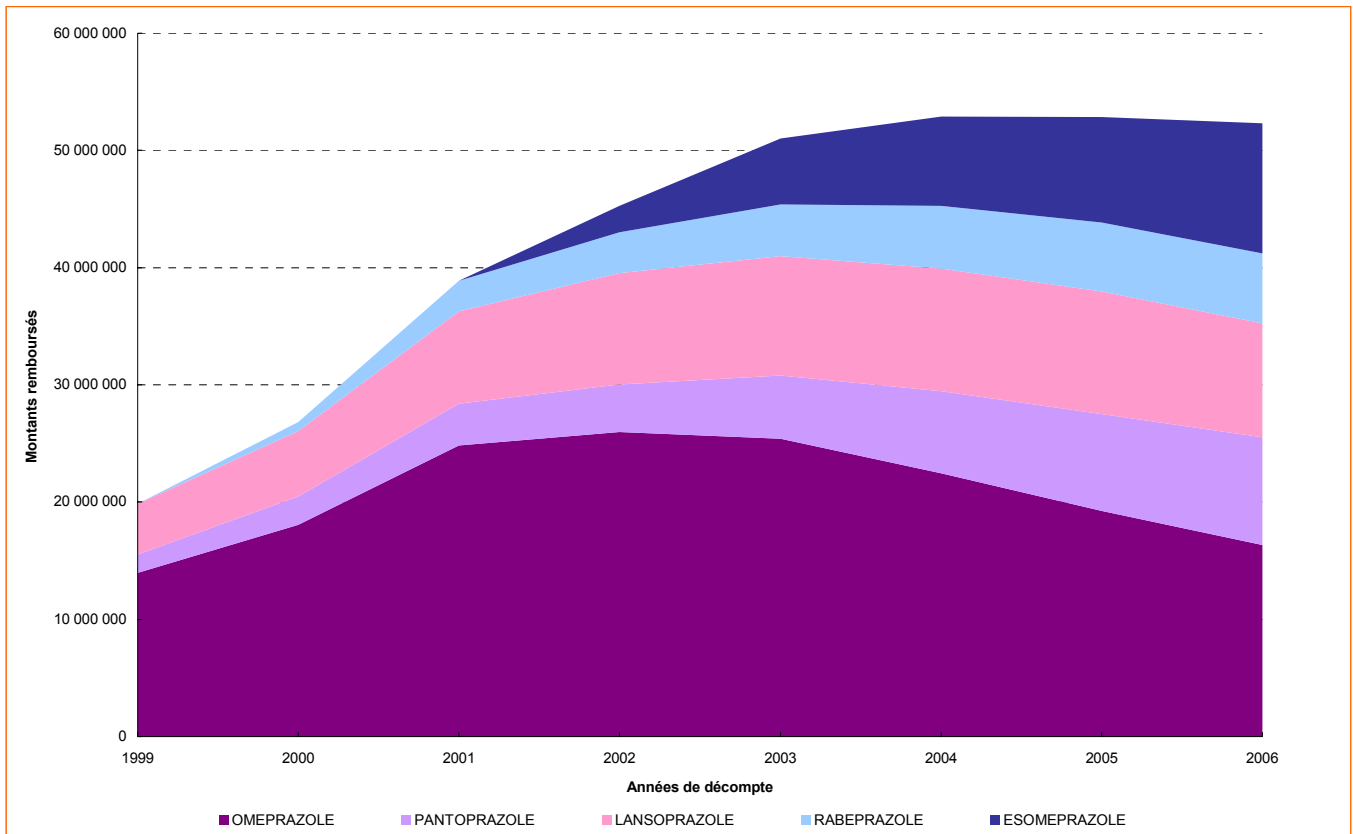
Spécialité du praticien prescripteur	2005		2006	
	Mt Rb.	Nb Lig.	Mt Rb.	Nb Lig.
Omnipraticien	83,3%	84,5%	83,9%	85,1%
Praticien hospitalier	6,7%	5,7%	6,7%	5,8%
Gastro-Entéro-Hépatolog.	2,3%	2,1%	2,1%	1,8%
Rhumatologue	2,1%	2,5%	1,9%	2,3%
Cardiologue	1,8%	1,3%	1,7%	1,3%
ORL	0,7%	0,7%	0,7%	0,7%
Chirurgien	0,5%	0,7%	0,5%	0,7%
Pneumologue	0,4%	0,3%	0,4%	0,3%
Médecine interne	0,3%	0,2%	0,3%	0,2%
Gynécologue-Ob.	0,2%	0,2%	0,2%	0,2%
Oncologue	0,2%	0,1%	0,2%	0,1%
Psychiatre	0,2%	0,2%	0,2%	0,2%
Néphrologue	0,2%	0,1%	0,2%	0,1%
Endocrinologue	0,2%	0,2%	0,2%	0,1%

**Les consommateurs d'IPP
(en pourcentage des lignes de décompte)**

Catégorie de consommant	1999	2000	2001	2002	2003	2004	2005	2006
Moins de 20 ans	0,3%	0,4%	0,4%	0,5%	0,5%	0,5%	0,6%	0,7%
20 à 39 ans	5,5%	5,7%	5,8%	5,8%	5,7%	5,6%	5,7%	5,8%
40 à 59 ans	29,7%	31,1%	31,8%	32,2%	32,3%	32,4%	32,7%	32,3%
60 à 79 ans	44,6%	42,9%	41,6%	41,0%	40,8%	40,6%	40,4%	40,6%
Plus de 80 ans	19,8%	19,9%	20,4%	20,5%	20,7%	20,8%	20,6%	20,6%
Part des hommes/total	53,5%	53,6%	54,0%	53,8%	54,1%	54,5%	55,0%	55,6%
Part des lignes exonérées	21,5%	21,4%	22,7%	23,5%	24,6%	25,3%	26,1%	23,9%

Pour ce tableau, comme pour le graphique suivant les données DEPRESTA ont été utilisées entre 1999 et 2004. Les données TITAM entrent en compte à partir de 2005.

Evolution des remboursements liés aux diverses molécules de la classe des IPP



Données détaillées concernant les médicaments de la classe des IPP (DEPRESTA 1^{ère} partie)

Nom du médicament	1999		2000		2001		2002		2003		2004	
	Lignes	Mt Remb.	Lignes	Mt Remb.	Lignes	Mt Remb.	Lignes	Mt Remb.	Lignes	Mt Remb.	Lignes	Mt Remb.
INEXIUM 20MG CPR 14							7 280	123 078	13 618	224 209	15 720	253 748
INEXIUM 20MG CPR 28							35 250	985 842	85 561	2 431 150	114 618	3 334 754
INEXIUM 20MG CPR 7									173	1 148	1 333	8 909
INEXIUM 40MG CPR 14							6 332	145 220	12 293	272 294	13 811	301 013
INEXIUM 40MG CPR 28							28 109	999 735	73 096	2 671 016	99 908	3 726 179
ESOMEPRAZOLE							76 971	2 253 875	184 741	5 599 817	245 390	7 624 603
<i>en % du total</i>							<i>4,58%</i>	<i>5,02%</i>	<i>9,93%</i>	<i>11,12%</i>	<i>12,09%</i>	<i>14,59%</i>
PARIET 10MG CPR 14			4 988	50 736	9 747	119 761	12 530	129 747	15 280	136 934	19 223	162 730
PARIET 10MG CPR 28			15 720	215 309	50 568	844 022	72 443	1 137 457	92 459	1 469 930	110 446	1 766 602
PARIET 20MG CPR 14			6 581	117 889	12 865	276 616	13 999	281 061	16 050	299 009	18 297	327 682
PARIET 20MG CPR 28			15 534	383 928	44 633	1 351 061	64 906	1 964 903	82 349	2 508 109	99 802	3 065 305
RABEPRAZOLE			42 823	767 862	117 813	2 591 460	163 878	3 513 168	206 138	4 413 982	247 768	5 322 319
<i>en % du total</i>			<i>3,90%</i>	<i>2,93%</i>	<i>8,49%</i>	<i>6,74%</i>	<i>9,75%</i>	<i>7,82%</i>	<i>11,08%</i>	<i>8,76%</i>	<i>12,21%</i>	<i>10,19%</i>
LANZOR 15MG GELULE 15							3 035	26 599	21 178	184 949	25 318	219 338
LANZOR 15MG GELULE 30	70 245	1 009 746	78 143	1 197 442	83 730	1 572 135	116 180	2 091 211	118 381	2 154 606	114 268	2 088 248
LANZOR 30MG GELULE 14	39 046	1 100 857	48 332	1 437 737	60 136	2 087 623	61 491	2 029 366	38 568	1 204 005	26 753	780 127
LANZOR 30MG GELULE 15	75	2 030	40	943	34	1 195	40	1 383	16	562	2	37
LANZOR 30MG GELULE 28							5 907	207 888	33 451	1 182 662	49 824	1 776 360
LANZOR 30MG GELULE 7			659	5 832	1 454	15 726	1 876	18 337	2 401	21 573	2563	22438
LANZOR	109 366	2 112 633	127 174	2 641 954	145 354	3 676 679	185 494	4 348 185	192 817	4 563 408	193 410	4 667 210
<i>en % du total</i>	<i>13,30%</i>	<i>10,95%</i>	<i>11,59%</i>	<i>10,08%</i>	<i>10,47%</i>	<i>9,56%</i>	<i>11,03%</i>	<i>9,68%</i>	<i>10,36%</i>	<i>9,06%</i>	<i>9,53%</i>	<i>8,93%</i>
OGAST 15MG GELULE 15							5 189	47 104	25 069	223 038	28 103	246 113
OGAST 15MG GELULE 30	73 704	1 061 500	84 876	1 308 539	92 145	1 729 376	129 266	2 328 651	127 083	2 320 093	122 764	2 251 456
OGAST 30MG GELULE 14	42 479	1 165 709	55 667	1 631 911	71 033	2 467 806	70 320	2 287 328	37 063	1 096 424	96	1 865
OGAST 30MG GELULE 15	37	769	40	1 041	44	1 575	38	1 165	14	406	26 742	734 575
OGAST 30MG GELULE 28							11 560	408 374	49 336	1 753 150	65 151	2 327 887
OGAST 30MG GELULE 7			1 023	8 939	2 199	22 533	2 758	25 381	3 247	28 567	3 465	30 139
OGAST	116 220	2 227 978	141 606	2 950 430	165 421	4 221 290	213 942	5 050 899	216 743	5 198 640	218 218	5 345 922
<i>en % du total</i>	<i>14,13%</i>	<i>11,54%</i>	<i>12,91%</i>	<i>11,25%</i>	<i>11,91%</i>	<i>10,98%</i>	<i>12,72%</i>	<i>11,24%</i>	<i>11,65%</i>	<i>10,32%</i>	<i>10,75%</i>	<i>10,23%</i>
LANSOPRAZOLE	225 586	4 340 611	268 780	5 592 384	310 775	7 897 969	399 436	9 399 084	409 560	9 762 048	411 628	10 013 132
<i>en % du total</i>	<i>27,44%</i>	<i>22,49%</i>	<i>24,50%</i>	<i>21,33%</i>	<i>22,38%</i>	<i>20,54%</i>	<i>23,76%</i>	<i>20,92%</i>	<i>22,01%</i>	<i>19,38%</i>	<i>20,28%</i>	<i>19,16%</i>

Données détaillées concernant les médicaments de la classe des IPP (DEPRESTA 2^{ème} partie)

Nom du médicament	1999		2000		2001		2002		2003		2004	
	Lignes	Mt Remb.	Lignes	Mt Remb.	Lignes	Mt Remb.	Lignes	Mt Remb.	Lignes	Mt Remb.	Lignes	Mt Remb.
EUPANTOL 20MG CPR 14									4 905	37 530	14 162	108 334
EUPANTOL 20MG CPR 28	3 720	50 923	22 146	309 670	27 681	477 950	32 080	512 115	46 263	735 831	59 702	967 857
EUPANTOL 40MG CPR 14	9 932	237 205	8 651	208 039	6 957	189 336	5 787	138 655	6 031	127 326	6 400	126 189
EUPANTOL 40MG CPR 28	10 595	286 221	16 499	470 393	21 539	733 102	24 232	805 209	29 090	967 824	35 410	1 180 907
EUPANTOL 40MG CPR 7	495	4 092	1 143	9 528	1 131	11 251	1 171	9 790	1 487	11 826	1 760	13 831
EUPANTOL	24 742	578 441	48 439	997 630	57 308	1 411 639	63 270	1 465 769	87 776	1 880 337	117 434	2 397 118
<i>en % du total</i>	<i>3,01%</i>	<i>3,00%</i>	<i>4,41%</i>	<i>3,81%</i>	<i>4,13%</i>	<i>3,67%</i>	<i>3,76%</i>	<i>3,26%</i>	<i>4,72%</i>	<i>3,73%</i>	<i>5,79%</i>	<i>4,59%</i>
INIPOMP 20MG CPR 14									15 028	115 112	37 397	285 981
INIPOMP 20MG CPR 28	2 777	38 049	23 240	333 214	38 969	679 636	59 604	943 944	91 774	1 465 239	119 875	1 946 350
INIPOMP 40MG CPR 14	19 460	462 927	14 394	344 996	11 962	317 662	11 086	246 956	11 923	237 688	12 924	235 299
INIPOMP 40MG CPR 28	17 764	480 057	24 959	713 152	33 998	1 132 961	42 923	1 395 922	50 818	1 666 943	63 868	2 103 688
INIPOMP 40MG CPR 7	565	4 610	1 235	9 882	1 706	16 303	2 143	17 886	3 280	26 051	3 918	30 995
INIPOMP	40 566	985 643	63 828	1 401 244	86 635	2 146 562	115 756	2 604 708	172 823	3 511 033	237 982	4 602 313
<i>en % du total</i>	<i>4,93%</i>	<i>5,11%</i>	<i>5,82%</i>	<i>5,34%</i>	<i>6,24%</i>	<i>5,58%</i>	<i>6,88%</i>	<i>5,80%</i>	<i>9,29%</i>	<i>6,97%</i>	<i>11,73%</i>	<i>8,81%</i>
PANTOPRAZOLE	65 308	1 564 084	112 267	2 398 874	143 943	3 558 201	179 026	4 070 477	260 599	5 391 370	355 416	6 999 431
<i>en % du total</i>	<i>7,94%</i>	<i>8,10%</i>	<i>10,23%</i>	<i>9,15%</i>	<i>10,37%</i>	<i>9,25%</i>	<i>10,65%</i>	<i>9,06%</i>	<i>14,01%</i>	<i>10,70%</i>	<i>17,51%</i>	<i>13,40%</i>
MOPRAL 10MG GELULE 14	36 565	450 879	38 991	482 029	26 835	345 792	22 055	243 162	17 564	184 470	14 536	148 029
MOPRAL 10MG GELULE 28	105 018	1 805 655	144 756	2 854 173	154 621	3 271 737	153 853	3 136 788	138 107	2 851 766	123 356	2 574 267
MOPRAL 20MG GELULE 14	110 496	2 750 738	110 294	2 626 700	104 721	2 323 848	98 536	1 977 881	74 065	1 474 396	38 751	774 090
MOPRAL 20MG GELULE 15	16	504	37	1 008	30	807	40	1 125	11	540	7	159
MOPRAL 20MG GELULE 28	169 466	6 263 180	232 348	8 636 692	358 779	14 854 833	432 119	17 180 629	448 718	18 111 747	281 661	11 538 429
MOPRAL 20MG GELULE 7	52 083	471 078	74 218	772 862	80 055	799 534	76 959	680 931	59 798	529 707	30 599	272 348
MOPRAL	437 079	11 291 155	561 653	14 891 435	698 206	21 250 759	761 507	22 977 354	720 699	22 968 156	474 374	15 159 293
<i>en % du total</i>	<i>53,16%</i>	<i>58,50%</i>	<i>51,19%</i>	<i>56,80%</i>	<i>50,29%</i>	<i>55,26%</i>	<i>45,29%</i>	<i>51,15%</i>	<i>38,74%</i>	<i>45,59%</i>	<i>23,37%</i>	<i>29,01%</i>
ZOLTUM 10MG GELULE 14	9 516	115 267	10 182	129 218	5 456	72 837	3 652	44 477	2 402	27 532	1 305	14 828
ZOLTUM 10MG GELULE 28	27 865	445 416	33 108	588 846	33 411	675 168	28 582	554 605	22 885	449 804	18 092	359 233
ZOLTUM 20MG GELULE 14	27 983	645 778	27 972	636 136	21 643	488 551	14 248	295 700	8 482	181 714	3 842	83 986
ZOLTUM 20MG GELULE 15	10	172	12	274	8	166	3	112	1	22	0	0
ZOLTUM 20MG GELULE 28	28 196	927 180	35 558	1 194 572	48 705	1 854 839	48 185	1 772 058	42 231	1 569 100	27 705	1 036 638
ZOLTUM 20MG GELULE 7	10 216	87 686	15 012	147 660	13 868	136 012	9 449	82 157	5 188	44 504	2 098	18 332
ZOLTUM	94 270	2 106 232	111 662	2 567 488	117 635	3 154 736	100 467	2 704 632	78 787	2 245 144	51 737	1 498 189
<i>en % du total</i>	<i>11,46%</i>	<i>10,91%</i>	<i>10,18%</i>	<i>9,79%</i>	<i>8,47%</i>	<i>8,20%</i>	<i>5,98%</i>	<i>6,02%</i>	<i>4,23%</i>	<i>4,46%</i>	<i>2,55%</i>	<i>2,87%</i>
GEN OMEPRAZOLE 20MG GEL 7											22 101	124 179
GEN OMEPRAZOLE 20MG GEL 14											30 785	400 626
GEN OMEPRAZOLE 20MG GEL 28											190 289	5 105 485
GENERIQUES OMEPRAZOLE											243 175	5 630 290
<i>en % du total</i>											<i>11,98%</i>	<i>10,78%</i>
OMEPRAZOLE	531 349	13 397 387	673 315	17 458 923	815 841	24 405 495	861 974	25 681 986	799 486	25 213 300	769 286	22 287 772
<i>en % du total</i>	<i>64,62%</i>	<i>69,41%</i>	<i>61,37%</i>	<i>66,59%</i>	<i>58,76%</i>	<i>63,47%</i>	<i>51,27%</i>	<i>57,17%</i>	<i>42,97%</i>	<i>50,05%</i>	<i>37,91%</i>	<i>42,66%</i>
Total IPP	822 243	19 302 082	1 097 185	26 218 043	1 388 372	38 453 125	1 681 285	44 918 590	1 860 524	50 380 517	2 029 488	52 247 257

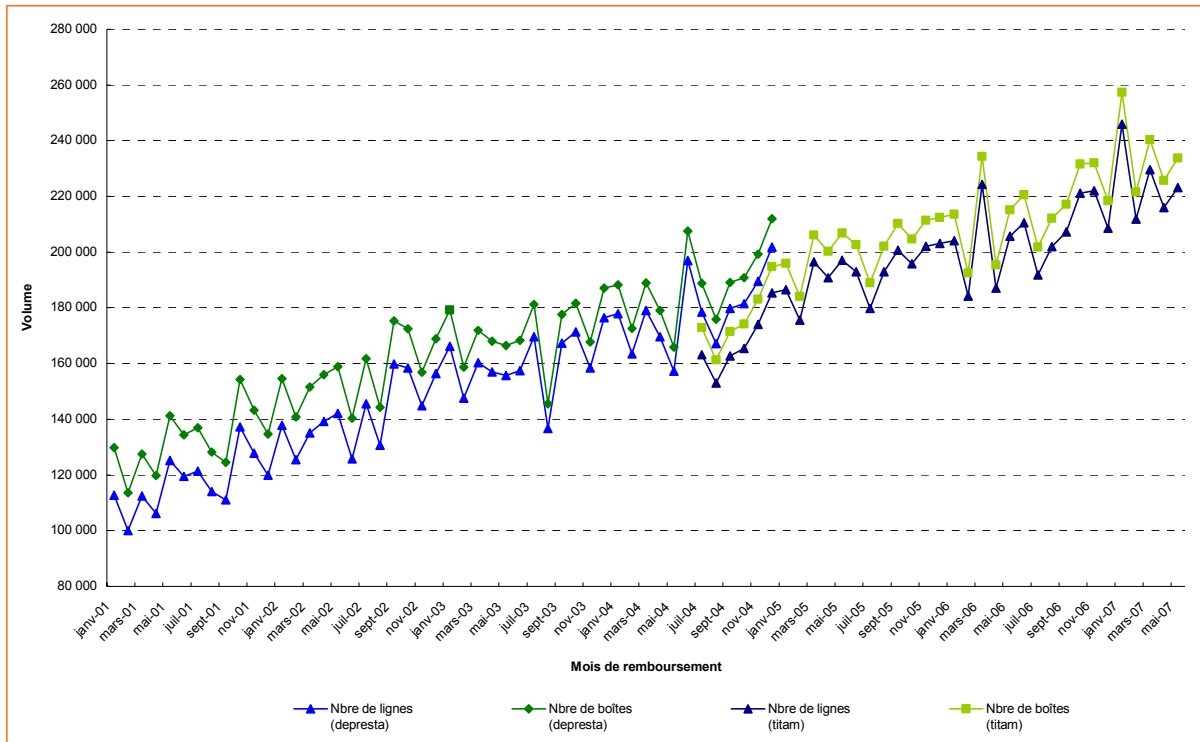
**Données détaillées concernant les médicaments de la classe des IPP
(TITAM 1^{ère} partie)**

Nom du médicament	2004		2005		2006	
	Lignes	Mt Remb.	Lignes	Mt Remb.	Lignes	Mt Remb.
LANZOR 15MG GELULE 15	24 740	219 100	25 345	223 306	21 006	177 742
LANZOR 15MG GELULE 30	111 184	2 051 984	110 901	2 016 835	104 585	1 814 193
LANZOR 30MG GELULE 7	2 510	23 108	2 264	20 569	1 780	15 244
LANZOR 30MG GELULE 14	26 035	754 239	19 359	531 035	13 699	334 965
LANZOR 30MG GELULE 15	2	37				
LANZOR 30MG GELULE 28	48 532	1 725 066	56 548	1 978 106	59 066	1 906 820
LANZOR <i>en % du total</i>	213 003 11,16%	4 773 534 9,67%	214 417 9,32%	4 769 852 9,05%	200 136 7,92%	4 248 963 8,12%
OGAST 15MG GELULE 15	27 415	245 613	30 899	271 984	24 376	206 645
OGAST 15MG GELULE 30	94	1 840	123 233	2 254 061	114 411	2 011 284
OGAST 30MG GELULE 7	3 388	30 968	3 329	29 965	2 583	21 812
OGAST 30MG GELULE 14	26 009	711 562	21 216	535 599	15 375	348 671
OGAST 30MG GELULE 15					2	53
OGAST 30MG GELULE 28	63 269	2 253 115	73 245	2 564 696	74 766	2 424 278
OGASTORO 15MG CPR 14					5 144	44 045
OGASTORO 15MG CPR 28					8 645	138 883
OGASTORO 30MG CPR 14					2 236	40 690
OGASTORO 30MG CPR 28					7 065	226 281
OGAST <i>en % du total</i>	120 175 6,30%	3 243 098 6,57%	251 922 10,96%	5 656 305 10,73%	254 603 10,08%	5 462 643 10,44%
LANSOPRAZOLE <i>en % du total</i>	333 178 17,46%	8 016 632 16,24%	466 339 20,28%	10 426 157 19,78%	454 739 18,00%	9 711 606 18,57%
EUPANTOL 20MG CPR 14					20 303	159 290
EUPANTOL 20MG CPR 28	58 136	983 742	69 655	1 159 056	75 581	1 234 577
EUPANTOL 40MG CPR 7	1 725	14 302	1 985	16 251	1 770	13 337
EUPANTOL 40MG CPR 14	6 242	125 600	6 485	119 887	6 002	100 043
EUPANTOL 40MG CPR 28	34 522	1 141 238	39 926	1 303 752	44 196	1 328 579
EUPANTOL 40MG PDR INJ 1					52	6 296
EUPANTOL <i>en % du total</i>	100 625 5,27%	2 264 882 4,59%	118 051 5,13%	2 598 946 4,93%	147 904 5,85%	2 842 122 5,43%
INIPOMP 20MG CPR 14	36 544	296 652	50 078	401 378	58 613	464 145
INIPOMP 20MG CPR 28	116 625	1 974 805	144 097	2 416 872	171 464	2 836 661
INIPOMP 40MG CPR 7	3 829	32 018	4 458	36 421	4 671	35 673
INIPOMP 40MG CPR 14	12 604	236 310	13 819	251 773	14 985	245 088
INIPOMP 40MG CPR 28	62 067	2 032 743	74 492	2 414 430	91 105	2 760 971
INIPOMP 40MG PDR INJ 1					42	3 866
INIPOMP <i>en % du total</i>	231 669 12,14%	4 572 528 9,26%	286 944 12,48%	5 520 874 10,48%	340 880 13,49%	6 346 404 12,13%
PANTOPRAZOLE <i>en % du total</i>	332 294 17,41%	6 837 410 13,85%	404 995 17,61%	8 119 820 15,41%	488 784 19,34%	9 188 526 17,57%

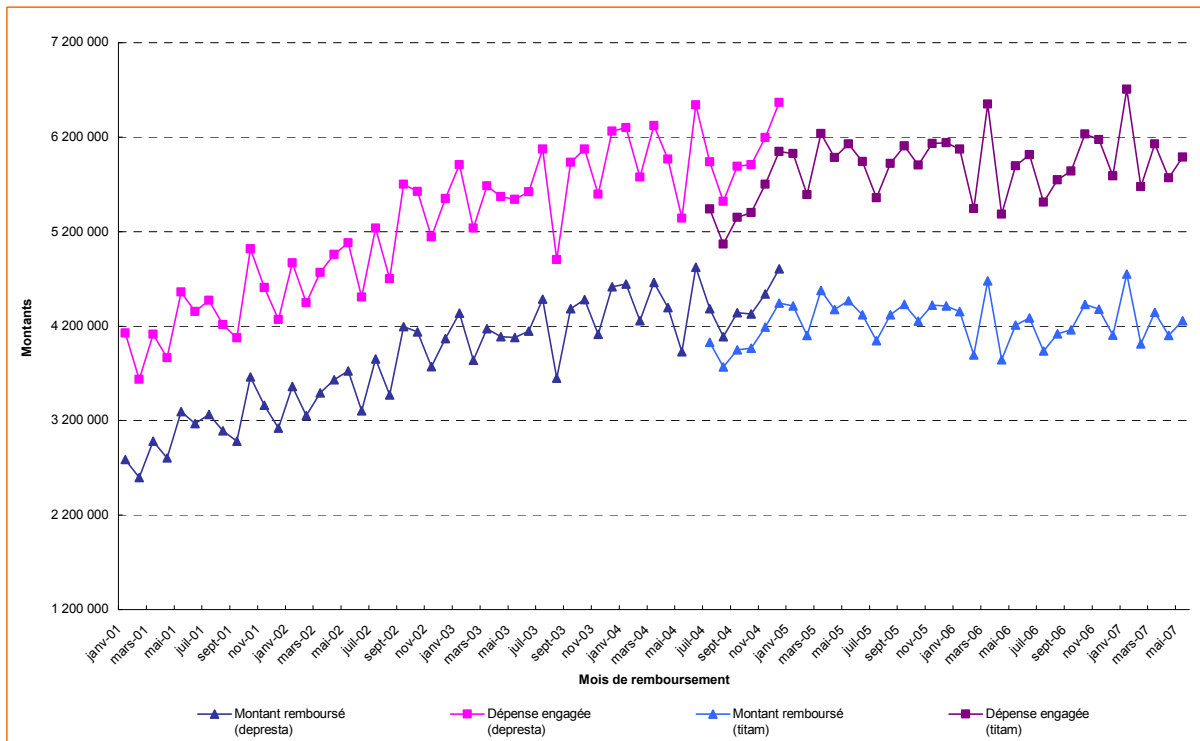
**Données détaillées concernant les médicaments de la classe des IPP
(TITAM 2^{ème} partie)**

Nom du médicament	2004		2005		2006	
	Lignes	Mt Remb.	Lignes	Mt Remb.	Lignes	Mt Remb.
MOPRAL 10MG GELULE 14	14 174	152 185	9 877	102 158	4 475	41 912
MOPRAL 10MG GELULE 28	119 801	2 516 855	76 559	1 591 480	29 303	553 765
MOPRAL 20MG GELULE 7	29 887	277 872	13 182	122 450	8 275	70 262
MOPRAL 20MG GELULE 14	37 800	771 733	16 542	339 906	10 736	201 705
MOPRAL 20MG GELULE 15	7	147			1	28
MOPRAL 20MG GELULE 28	273 239	11 182 243	154 382	6 280 049	117 660	4 267 705
MOPRAL	474 908	14 901 035	270 542	8 436 042	170 450	5 135 376
<i>en % du total</i>	<i>24,88%</i>	<i>30,18%</i>	<i>11,76%</i>	<i>16,01%</i>	<i>6,75%</i>	<i>9,82%</i>
ZOLTUM 10MG GELULE 14	1 278	15 214	736	8 862	350	4 031
ZOLTUM 10MG GELULE 28	17 602	352 629	12 085	238 581	6 356	115 207
ZOLTUM 20MG GELULE 7	2 047	18 757	705	6 394	352	3 454
ZOLTUM 20MG GELULE 14	3 736	83 306	1 477	33 895	744	16 454
ZOLTUM 20MG GELULE 15						
ZOLTUM 20MG GELULE 28	26 864	1 008 124	16 513	613 509	11 520	390 589
ZOLTUM	51 527	1 478 030	31 516	901 241	19 322	529 736
<i>en % du total</i>	<i>2,70%</i>	<i>2,99%</i>	<i>1,37%</i>	<i>1,71%</i>	<i>0,76%</i>	<i>1,01%</i>
GEN OMEPRAZOLE 10MG GEL 14			5 109	36 039	17 193	108 166
GEN OMEPRAZOLE 10MG GEL 28			40 748	559 877	96 301	1 189 202
GEN OMEPRAZOLE 20MG GEL 7	21 579	137 171	43 950	254 823	52 331	262 991
GEN OMEPRAZOLE 20MG GEL 14	30 046	399 053	57 285	690 670	67 587	688 452
GEN OMEPRAZOLE 20MG GEL 28	185 342	4 958 542	350 586	8 366 626	415 017	8 423 736
GENERIQUES OMEPRAZOLE	236 967	5 494 765	497 678	9 908 035	648 429	10 672 546
<i>en % du total</i>	<i>12,42%</i>	<i>11,13%</i>	<i>21,64%</i>	<i>18,80%</i>	<i>25,66%</i>	<i>20,41%</i>
OMEPRAZOLE	763 402	21 873 829	799 736	19 245 318	838 201	16 337 658
<i>en % du total</i>	<i>40,00%</i>	<i>44,31%</i>	<i>34,78%</i>	<i>36,52%</i>	<i>33,17%</i>	<i>31,24%</i>
PARIET 10MG CPR 14	18 755	169 912	24 164	205 920	25 229	200 074
PARIET 10MG CPR 28	107 472	1 749 547	126 678	2 014 651	135 717	2 024 071
PARIET 20MG CPR 14	17 823	322 451	19 273	328 774	18 697	293 224
PARIET 20MG CPR 28	97 091	2 985 789	111 645	3 357 405	121 799	3 452 086
RABEPRAZOLE (PARIET)	241 141	5 227 699	281 760	5 906 749	301 442	5 969 455
<i>en % du total</i>	<i>12,63%</i>	<i>10,59%</i>	<i>12,25%</i>	<i>11,21%</i>	<i>11,93%</i>	<i>11,41%</i>
INEXIUM 20MG CPR 7	1 301	9 381	6 987	42 454	11 928	71 641
INEXIUM 20MG CPR 14	15 344	243 986	30 266	390 405	34 363	432 083
INEXIUM 20MG CPR 28	111 447	3 221 473	160 984	4 095 471	212 152	5 350 759
INEXIUM 40MG CPR 14	13 475	290 134	16 898	300 715	19 062	304 739
INEXIUM 40MG CPR 28	97 122	3 648 657	131 621	4 176 613	166 353	4 934 511
ESOMEPRAZOLE (INEXIUM)	238 689	7 413 630	346 756	9 005 657	443 858	11 093 734
<i>en % du total</i>	<i>12,51%</i>	<i>15,02%</i>	<i>15,08%</i>	<i>17,09%</i>	<i>17,56%</i>	<i>21,21%</i>
Total IPP	1 908 704	49 369 200	2 299 586	52 703 702	2 527 024	52 300 978

Evolution mensuelle des prescriptions d'IPP de janvier 2001 à mai 2007



Evolution mensuelle des remboursements d'IPP de janvier 2001 à mai 2007



**Principales classes thérapeutiques significativement associées aux IPP
(données de mai 2007 sur 2 060 350 ordonnances remboursées)**

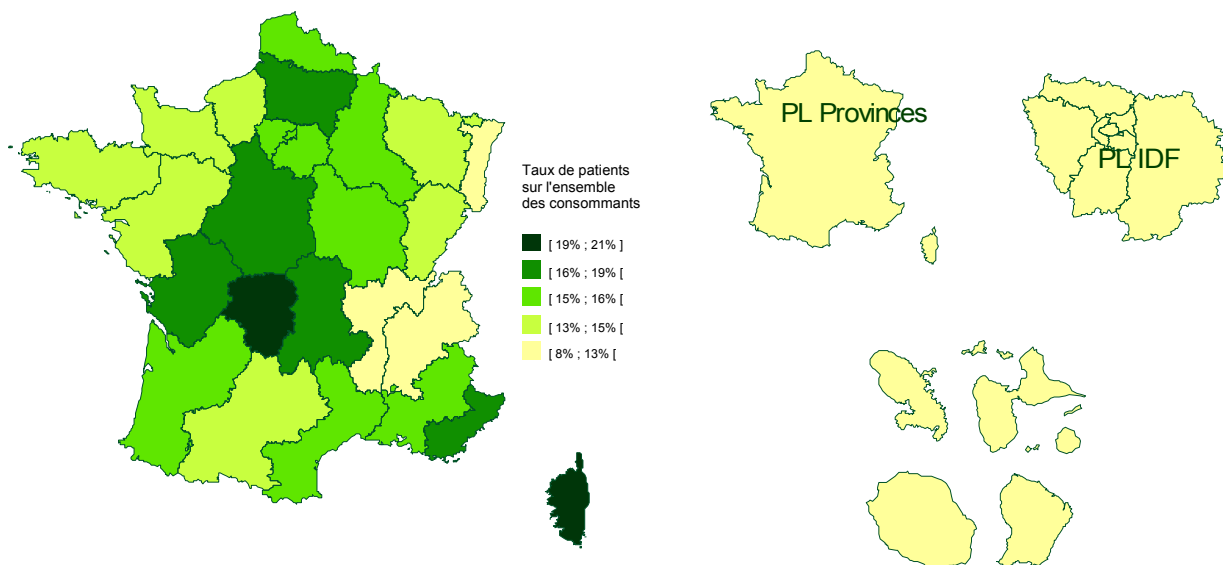
LIBELLE EPHMRA (Classe thérapeutique associée)	Nombre ordo avec cette classe	Présence IPP sur ces ordo	Taux assoc. IPP+thér.	% thér. sur les ordo IPP
ANTIACIDES NON ASSOCIES	35 700	12 296	34,44%	5,59%
COXIBS NON ASSOCIES	6 819	2 114	31,00%	0,96%
INHIBIT. AGREG. PLAQUETT. ANTAGONISTES RECEPTEURS ADP	62 129	18 922	30,46%	8,60%
DERIVES NITRES ET NITRATES	28 314	8 582	30,31%	3,90%
ANTIRHUMATISMAUX SPECIFIQUES	5 751	1 660	28,86%	0,75%
ANTIRHUMATISMAUX NON STERODIENS NON ASSOCIES	155 024	44 645	28,80%	20,28%
MEDICAMENTS DE LA MOTRICITE DIGESTIVE	50 776	14 086	27,74%	6,40%
ACIDE FOLIQUE ET ACIDE FOLINIQUE	9 392	2 586	27,53%	1,17%
ANTIRHUMATISMAUX NON STERODIENS EN ASSOCIATION	8 308	2 286	27,52%	1,04%
POTASSIUM	27 658	7 452	26,94%	3,39%
DIURETIQUES DE L'ANSE NON ASSOCIES	64 878	17 384	26,79%	7,90%
MYORELAXANTS A ACTION CENTRALE	37 204	9 486	25,50%	4,31%
ANTIFLATULENTS OU CARMINATIFS AVEC AUTRE SUBSTANCE	14 051	3 578	25,46%	1,63%
FER NON ASSOCIE	15 452	3 877	25,09%	1,76%
INHIBIT. AGREG. PLAQUETT. INHIB. DE LA CYCLO-OXYGENASE	131 435	31 591	24,04%	14,35%

Lecture du tableau : la 1^{ère} colonne indique le nom des classes thérapeutiques dont l'association est significativement importante avec les IPP (par exemple, les antiacides). La colonne suivante indique le nombre d'ordonnance comportant au moins un médicament de cette classe en mai 2007 (35 700 ordonnances comportaient un « antiacide non associé »). La 3^{ème} colonne indique, au sein de ces ordonnances (donc 35 700 pour notre exemple) le nombre d'ordonnances comportant aussi un IPP (12 296 pour les antiacides), et la 4^{ème} colonne calcule ainsi le taux d'association (12 296/35 700 → 34,44%). Enfin, la dernière colonne donne le taux que représente cette association pour les 220 120 ordonnances d'IPP décomptées en septembre (12 296/220 120 → 5,59%). Le tableau est trié par taux d'association décroissant.

**Principales DCI significativement associées aux IPP
(données de mai 2007 sur 1 902 263 ordonnances remboursées)**

PRINCIPALE CLASSES ATC (DCI) ASSOCIEES AUX IPP	Nombre ordo avec cette classe	Présence IPP sur ces ordo	Taux assoc. IPP+thér.	% thér. sur les ordo IPP
ANTIACIDES + BICARB. DE SODIUM (anti-acide gastrique)	16 177	7 663	47,37%	3,48%
KETOPROFENE (AINS oral)	29 207	11 831	40,51%	5,37%
DICLOFENAC (AINS oral)	21 193	8 249	38,92%	3,75%
DOMPERIDONE (anti-nauséeux)	28 850	9 727	33,72%	4,42%
PREDNISONNE (stéroïde)	17 608	5 714	32,45%	2,60%
NITROGLYCERINE (thérapeutique coronarienne)	24 141	7 587	31,43%	3,45%
CLOPIDOGREL (antiagrégant)	61 492	18 788	30,55%	8,54%
PIROXICAM (AINS oral)	22 218	6 743	30,35%	3,06%
TETRAZEPAM (myorelaxant)	23 732	6 583	27,74%	2,99%
FUROSEMIDE (antihypertenseur diurétique)	60 759	16 529	27,20%	7,51%
CHLORURE DE POTASSIUM (potassium)	26 910	7 296	27,11%	3,31%
TRAMADOL EN ASSOCIATION (antalgique niveau II)	21 308	5 598	26,27%	2,54%
ACETYLSALICYLIQUE ACIDE (antiagrégant)	131 435	31 591	24,04%	14,35%

**Cartographie de l'utilisation des IPP en mai 2007
(par caisse RSI, en % de patients sur l'ensemble des consommateurs du mois)**



Sur le mois de mai 2007, 10,68% des ordonnances comportaient un IPP (10,38% en septembre 2006, et 9,65% en mai 2005), et 14,44% des personnes ayant eu une prescription médicamenteuse remboursée s'en était vu prescrire (13,69% en septembre 2006, et 13,06% en mai 2005).

17 caisses RSI comportaient un IPP sur plus de 11% des ordonnances contre 14 en septembre 2006, et 7 en mai 2005.